

Бюджетная система и бюджетный процесс

БС – основанная на экономических отношениях и государственном устройстве совокупность:

- ФБ + Бюджеты ВБФ;
- Б. субъектов РФ + Б. территориальных ВБФ
- Местные Б. (муниципальных районов, городских и сельских поселений, городских округов)

- консолидированный бюджет - свод бюджетов бюджетной системы на соответствующей территории
- ФБ + свод консолидированных бюджетов субъектов РФ образуют консолидированный бюджет РФ.

Принципы БС

- единства (законодательства, принципов, форм отчетности, классификации, учета);
- разграничения доходов, расходов и источников финансирования дефицитов между бюджетами;
- самостоятельности бюджетов;
- равенства бюджетных прав субъектов РФ, МО;
- полноты отражения доходов, расходов и источников финансирования дефицитов бюджетов;
- сбалансированности бюджета;
- эффективности использования бюджетных средств;
- общего покрытия расходов бюджетов;
- прозрачности и достоверности бюджета;
- адресности и целевого характера бюджетных средств;

Бюджетный процесс

- регламентируемая законодательством деятельность органов государственной власти, ОМСУ по составлению и рассмотрению проектов Б., утверждению и исполнению Б, контролю за исполнением, осуществлению бюджетного учета, составлению, рассмотрению и утверждению бюджетной отчетности

Участники бюджетного процесса

- Президент РФ;
- высшее должностное лицо субъекта РФ, глава МО;
- законодательные органы гос. власти и представительные ОМСУ;
- исполнительные органы гос. власти (и МО);
- Центральный банк РФ;
- органы государственного (муниципального) финансового контроля;
- органы управления государственными внебюджетными фондами;
- главные распорядители (распорядители) бюджетных средств;
- главные администраторы (администраторы) доходов бюджета;
- главные администраторы (администраторы) источников финансирования дефицита бюджета;
- получатели бюджетных средств.

Бюджетные полномочия

- права и обязанности органов гос. власти, ОМСУ и иных участников бюджетного процесса по регулированию бюджетных отношений, организации и осуществлению бюджетного процесса

Составление бюджета

- Проект бюджета составляется на основе прогноза СЭР в целях финансового обеспечения расходных обязательств.
- Проекты бюджетов составляются и утверждаются сроком на три года.

Рассмотрение и утверждение бюджета

Пр-во, исполнительные органы субъектов РФ, местн.адм. МО вносят на рассмотрение проект ФЗ о ФБ (проекты ФЗ о бюджетах ВБФ) не позднее 1 ноября текущего года, проект решения о МБ не позднее 15 ноября текущего года.

Гос.Дума рассматривает проект ФЗ о ФБ в течение 60 дн. в 3 чтениях.

1 чтение - концепция, прогноз СЭР, в т.ч.ВВП, уровень инфляции,

Осн. направления бюджетно-налоговой, таможенно-тарифной п-ки.

2 чтение - перечень главных администраторов доходов ФБ;

- бюджетные ассигнования;

- Осн. показатели оборонного заказа; программу гос. Заимствований;

- источники финансирования дефицита

- бюджетные ассигн. на предоставление субсидий гос. корпорациям.

3 чтение - законопроект выносится на голосование в целом.

Исполнение бюджета

- обеспечивается соответственно Правительством РФ,
- высшим исполнительным органом государственной власти субъекта РФ,
- местной администрацией.

ВБФ

Пенсионный фонд Российской Федерации

- ✓ выплата трудовых пенсий (по старости, по инвалидности, по случаю потери кормильца), пенсий по государственному пенсионному обеспечению, социальных пенсий, пенсий госслужащих;
- ✓ совместно с региональными органами власти оказание адресной помощи пенсионерам;
- ✓ формирование и инвестирование средств пенсионных накоплений;
- ✓ выдача государственных сертификатов на получение материнского (семейного) капитала;
- ✓ выплата ряда социальных пособий;
- ✓ администрирование страховых взносов на обязательное пенсионное страхование и обязательное медицинское страхование.

Фонд социального страхования Российской Федерации

- ✓ выплата в случае временной нетрудоспособности;
- ✓ выплата пособий по беременности и родам;
- ✓ выплата единовременных пособий при постановке на учет в ранние сроки беременности;
- ✓ выплата единовременных пособий при рождении;
- ✓ выплата от несчастных случаев на производстве и профессиональных заболеваниях;
- ✓ администрирование страховых взносов на обязательное социальное страхование.

Федеральный фонд обязательного медицинского страхования

- ✓ выравнивание условий деятельности территориальных фондов обязательного медицинского страхования по обеспечению финансирования программ обязательного медицинского страхования;
- ✓ финансирование целевых программ в рамках обязательного медицинского страхования;
- ✓ контроль за рациональным использованием финансовых средств системы обязательного медицинского страхования.

Территориальные фонды обязательного медицинского страхования

- ✓ выдача полисов обязательного медицинского страхования;
- ✓ осуществление расчетов за медицинскую помощь, оказанную застрахованным лицам медицинскими организациями;
- ✓ аккумулирование средств обязательного медицинского страхования и управление ими;
- ✓ осуществление финансового обеспечения реализации территориальных программ обязательного медицинского страхования в субъектах Российской Федерации.

Бюджетная классификация – классификации:

- доходов бюджетов (налоговые и неналоговые доходы; безвозмездные поступления)
- расходов бюджетов;
- источников финансирования дефицитов бюджетов;
- операций публично-правовых образований (КОСГУ).

Виды доходов бюджетов: налоговые, неналоговые и безвозмездные поступления

Неналоговые:

- от использования имущества;
- от продажи имущества;
- от платных услуг;
- штрафы, конфискации, компенсации

БВП:

- дотации;
- субсидии;
- Субвенции;
- БВП от физ, юр.л, правительств,....

Доходы ФБ

Налоговые

- Часть налога на прибыль;
- НДС;
- часть акцизов;
- Часть НДСПИ;
- Часть роялти (регулярные платежи за добычу ПИ) по соглашению о разделе продукции;
- Гос. Пошлина;

Неналоговые

- от использования, продажи имущества;
- от лицензионных сборов;
- от таможенных пошлин и сборов;
- плата за негативное воздействие на окружающую среду;
- доходы от ВЭД;
- Прибыль ЦБ

Доходы бюджетов субъектов РФ

Налоговые (рег. + фед.)

- налог на имущество организаций;
- налог на игорный бизнес;
- транспортный налог;
- Часть налога на прибыль;
- Часть НДФЛ;
- Часть акцизов;
- Часть НДС;
- Часть роялти;

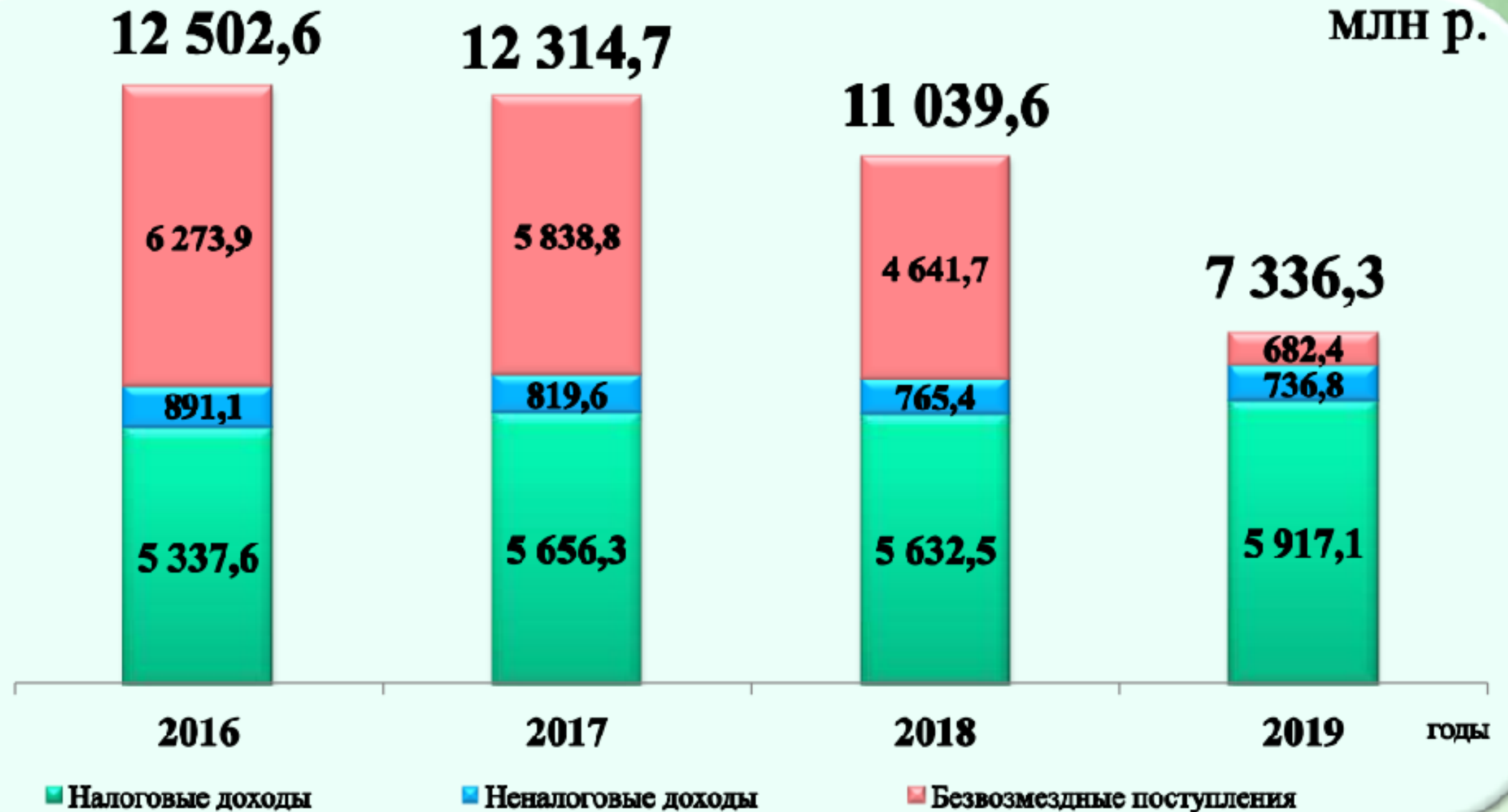
Неналоговые

- от использования, продажи имущества;
- от платных услуг КУ субъекта,
- плата за негативное воздействие на окружающую среду (часть);

Налоговые доходы городских поселений (местн + фед.)

- земельный налог;
- налог на имущество физических лиц;
- НДФЛ (часть);
- ЕСХН (часть);
- Госпошлина (нотариальные действия)

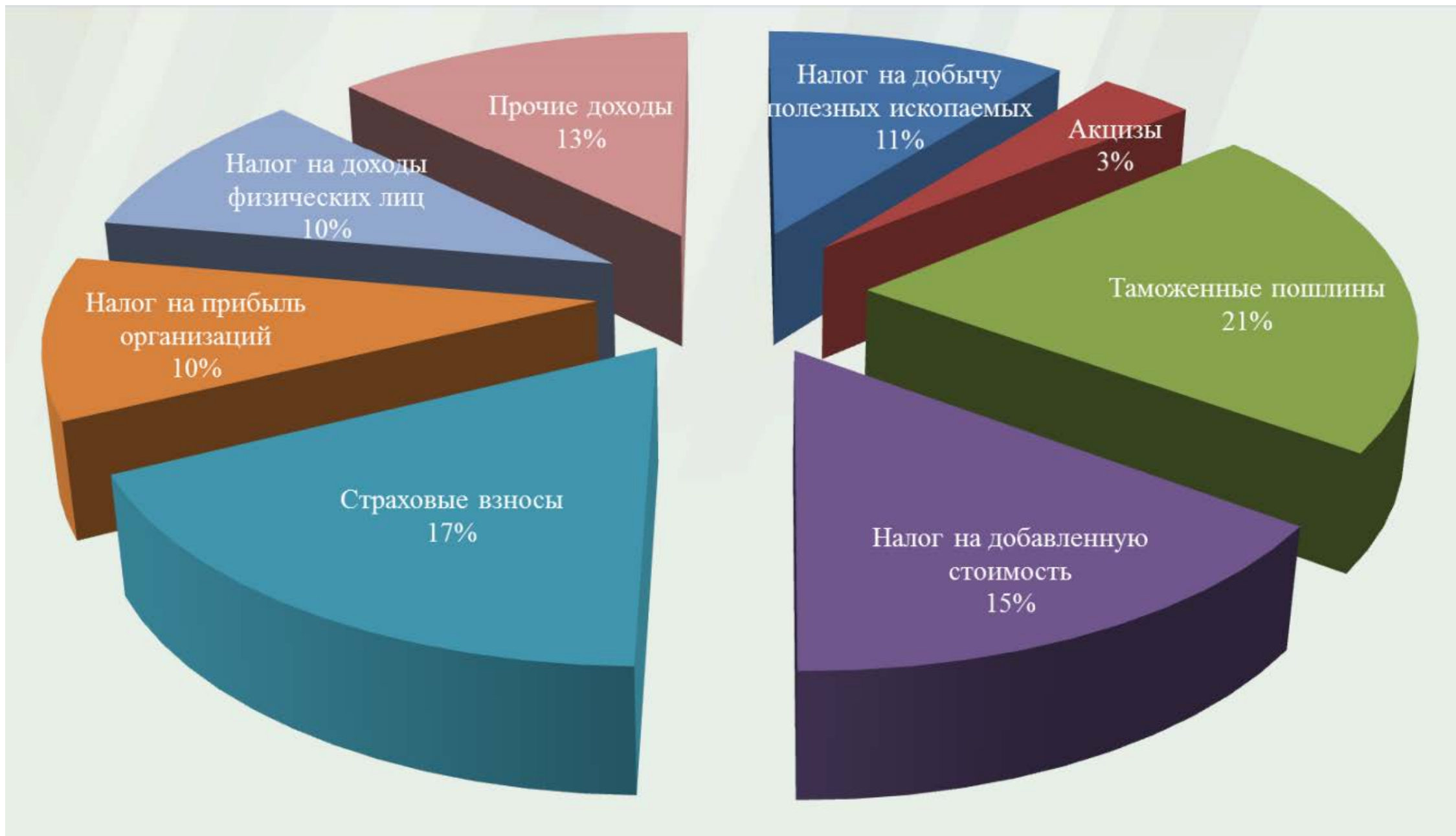
Доходы бюджета г.Томска



Налоговые доходы муниципальных районов (местн + фед.)

- земельный налог;
- налог на имущество физических лиц;
- НДФЛ (часть);
- ЕСХН (часть);
- ЕНВД;
- Госпошлина (нотариальные действия)

Структура доходов бюджетной системы



Расходные обязательства РФ

Возникают в результате:

- Передачи отдельных государственных полномочий субъектам РФ и ОМСУ;
- Принятия доп. ФЗ;
- Заключение доп. соглашений

исполняются за счет:

- собственных доходов и источников финансирования дефицита ФБ

Типы расходных обязательств

Расходное обязательство – обязанность выплатить денежные средства из соответствующего бюджета

Расходные обязательства

Основания для возникновения и оплаты

Публичные

Законы, определяющие объем и правила определения объема обязательств перед гражданами, организациями, органами власти

в том числе

в том числе законы, устанавливающие права граждан на получение социальных выплат (пенсий, пособий, компенсаций)

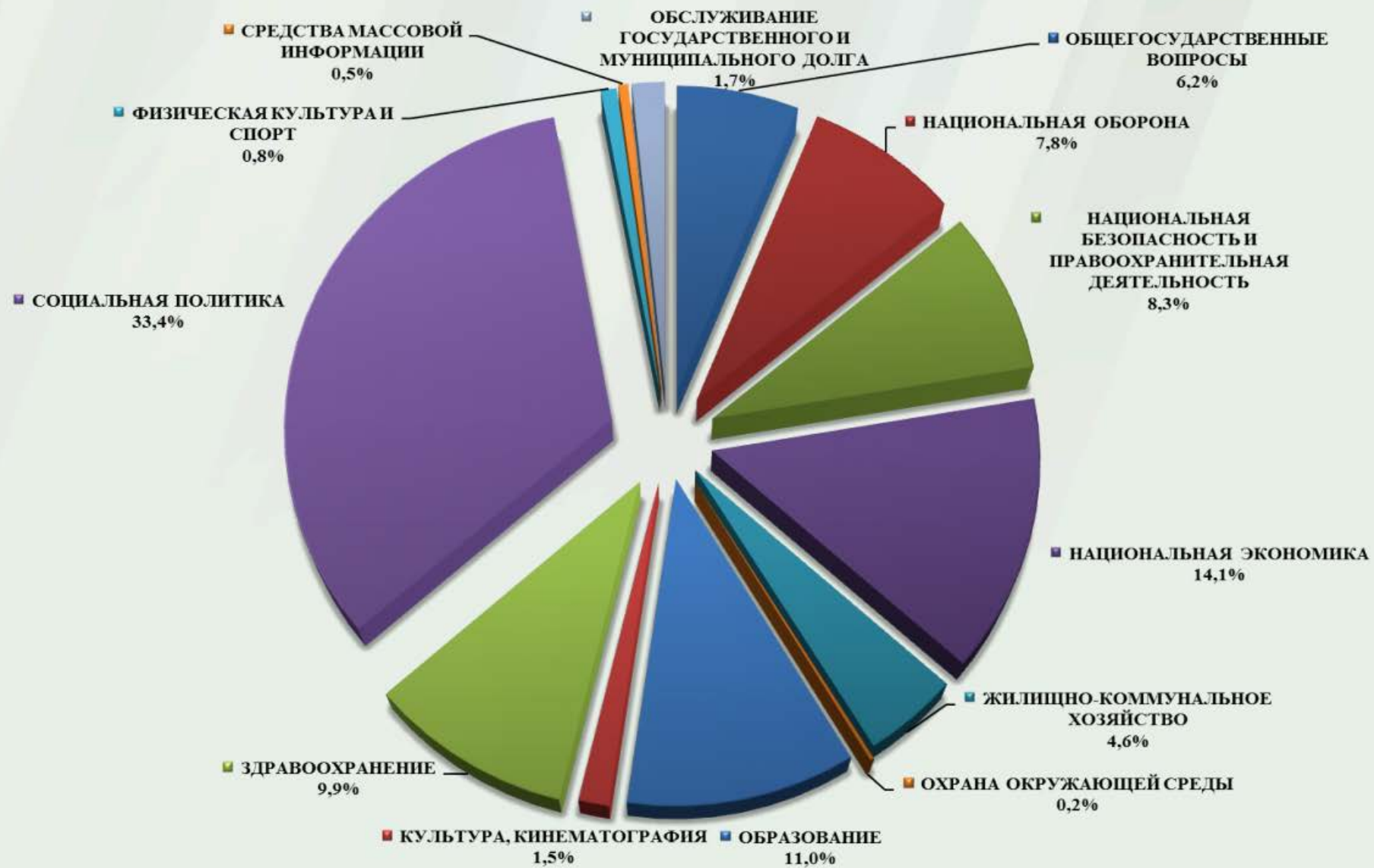
Гражданско-правовые

Государственный (муниципальный) контракт, трудовое соглашение, соглашение о предоставлении субсидии органам власти на закупки и т.д.

Межгосударственные

Межгосударственный договор (соглашение)

Расходы бюджета



КОСГУ

- 1) доходы;
- 2) расходы;
- 3) поступление нефинансовых активов;
- 4) выбытие нефинансовых активов;
- 5) поступление финансовых активов;
- 6) выбытие финансовых активов;
- 7) увеличение обязательств;
- 8) уменьшение обязательств.

Дефицит бюджета

- субъекта РФ не должен превышать 15 % доходов без учета безвозмездных поступлений;
- местного бюджета не должен превышать 10 % доходов без учета безвозмездных поступлений;

Классификация источников финансирования дефицитов бюджета

источники внутреннего финансирования

- государственные (муниципальные) ценные бумаги, номинальная стоимость которых указана в валюте РФ;
- кредиты кредитных организаций в валюте РФ;
- бюджетные кредиты от других бюджетов бюджетной системы;
- кредиты международных финансовых организаций в валюте РФ;
- изменение остатков средств на счетах;

источники внешнего финансирования

- государственные ценные бумаги, номинальная стоимость которых указана в ин. валюте;
- кредиты иностранных государств, международных финансовых организаций, иностранных юр.л. в иностранной валюте;
- кредиты кредитных организаций в ин. валюте;

Источники финансирования дефицита федерального бюджета

внутреннего финансирования

- разница между средствами, поступившими от размещения ОФЗ и средствами на погашение ОФЗ;
- разница между полученными и погашенными бюджетными кредитами;
- разница между полученными и погашенными кредитами кредитных организаций;
- разница между полученными и погашенными кредитами международных финансовых организаций;
- от продажи акций, запасов драг. металлов

внешнего финансирования

- разница между средствами, поступившими от размещения ОВЗ и средствами на погашение ОВЗ;
- разница между полученными и погашенными кредитами (валют.) кредитных организаций;
- разница между полученными и погашенными кредитами международных финансовых организаций (валют);

Бюджетное регулирование

- это процесс распределения доходов и перераспределения средств между бюджетами разных уровней в целях выравнивания доходной базы местных бюджетов, осуществляемый с учетом государственных минимальных социальных стандартов.
- Основой бюджетного регулирования является закрепленное законом распределение источников доходов между бюджетами разного уровня. В составе бюджетов могут создаваться целевые и резервные фонды, средства которых в целях осуществления социальных, экономических и других программ могут передаваться безвозмездно в бюджеты нижестоящих уровней.

Методы бюджетного регулирования:

- *Налоговый метод, который может действовать как стимулятор, когда предоставляются льготы, либо как ограничитель, когда устанавливаются повышенные ставки налогообложения.
- *Метод прямого бюджетного финансирования.
- *Метод субсидирования отдельных отраслей для выравнивания их экономического уровня.
- *Выдача беспроцентных и льготных кредитов, гарантии банковских ссуд, либо возмещение банком убытков от предоставления льготных кредитов.
- *Создание за счет бюджетных ресурсов особых фондов и резервов, используемых для предупреждения диспропорций в экономике (фонд национального развития).

Требования к субъектам РФ в зависимости от группы долговой устойчивости

Требования и ограничения	Группа А (высокая долговая устойчивость)	Группа В (средняя долговая устойчивость)	Группа С (низкая долговая устойчивость)
Разработка основных направлений долговой политики (ОНДП)	+	+	+
Представление проекта ОНДП в Минфин, финорган субъекта	-	+	+
Согласование программ заимствований и гарантий с Минфином, финорганом субъекта	-	+	+
Предельный объем заимствований ограничен суммой, направляемой на погашение долговых обязательств	-	-	+

Классификация субъектов РФ по долговой устойчивости

Показатель	Группа А (высокая долговая устойчивость)	Группа В (средняя долговая устойчивость)	Группа С (низкая долговая устойчивость)
1. Отношение долга к общему объему доходов бюджета	$\leq 50\%$	50-90%	$> 90\%$
2. Годовая сумма платежей по погашению и обслуживанию долга к доходам бюджета	$\leq 13\%$	13-18%	$> 18\%$
3. Доля расходов на обслуживание долга в общем объеме расходов бюджета	$\leq 5\%$	5-8%	$> 8\%$

Введение с 2019 года

3 показателя из
своей группы

субъект
группы А

все, кто не отнесены
к А и С

субъект
группы В

не менее 2-х
показателей из
группы С

субъект
группы С

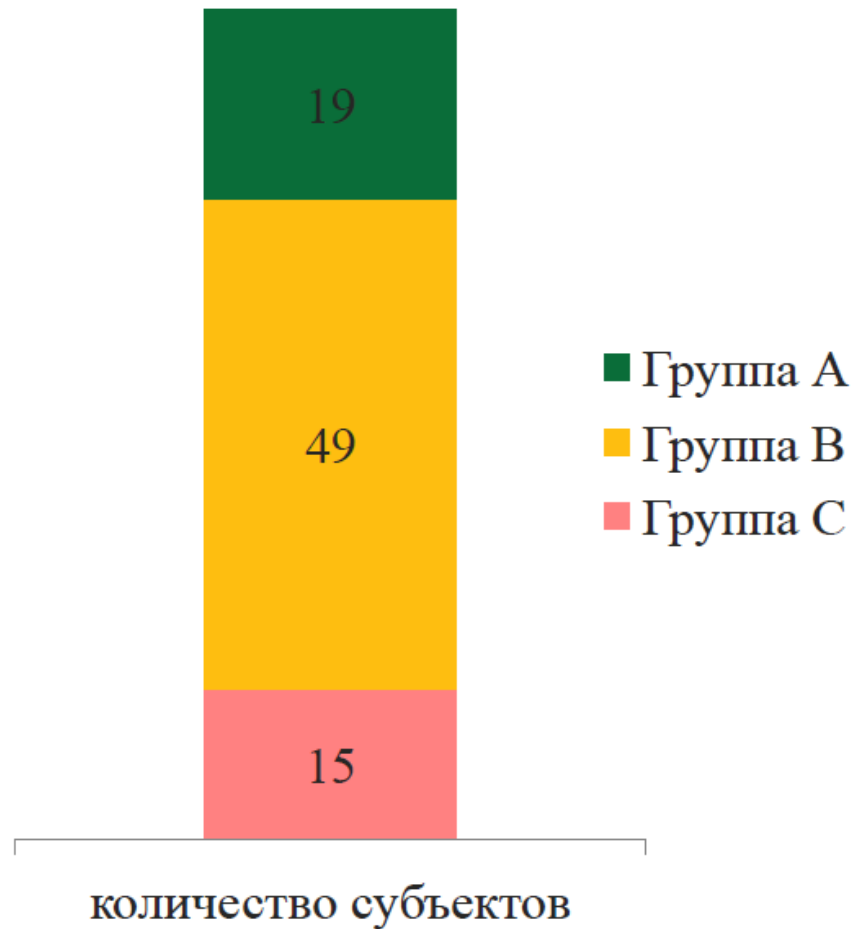
С в А только через 3 года после выхода из С

Требования к субъектам РФ в зависимости от группы долговой устойчивости (продолжение)

Требования и ограничения	Группа А	Группа В	Группа С
<ul style="list-style-type: none"> • Не имеют права: <ul style="list-style-type: none"> ○ устанавливать дополнительные расходные обязательства ○ превышать нормативы по оплате труда ○ предоставлять "горизонтальные субсидии" 	-	+	+
<ul style="list-style-type: none"> • Подписание и выполнение соглашений о мерах по повышению эффективности использования бюджетных средств и увеличению доходных поступлений • Организация исполнения бюджета с открытием и ведением лицевых счетов в Федеральном казначействе • Заключение финоргана о соответствии проекта бюджета законодательству • Ежегодная проверка годового отчета финорганом более высокого уровня власти 	-	-	+
Реализация плана восстановления платежеспособности	-	-	+

В отношении субъектов РФ и МО с **низким уровнем долговой устойчивости** и при невыполнении ими плана восстановления платёжеспособности **может быть** инициирован **процесс отрешения** от должности высшего должностного лица (главы муниципалитета)

Распределение субъектов по группам долговой устойчивости



Группа С (низкая долговая устойчивость)

Астраханская область
Белгородская область
Вологодская область
Кировская область
Костромская область
Краснодарский край
Орловская область
Псковская область
Республика Карелия
Республика Мордовия
Республика Северная Осетия - Алания
Республика Хакасия
Рязанская область
Саратовская область
Удмуртская Республика

Уровень бюджетной обеспеченности региона

$$\text{ИБО} = \text{ИНП} / \text{ИБР}$$

ИНП – Индекс налогового потенциала

ИБР – Индекс бюджетных расходов

Налоговый потенциал региона

$$НП_i = НП_i^{НП} + НП_i^{НДФЛ} + НП_i^{ННО} + НП_i^{НСД} + НП_i^{Акц} + НП_i^{НДПИ} + НП_i^{проч},$$

где:

$НП_i^{НП}$ - налоговый потенциал субъекта РФ по налогу на прибыль организаций;

$НП_i^{НДФЛ}$ - налоговый потенциал субъекта РФ по налогу на доходы физических лиц;

$НП_i^{ННО}$ - налоговый потенциал субъекта РФ по налогу на имущество организаций;

$НП_i^{НСД}$ - налоговый потенциал субъекта РФ по налогу, взимаемому в связи с применением

$НП_i^{Акц}$ - налоговый потенциал субъекта РФ по акцизам (раздельно по акцизам на алко

$НП_i^{НДПИ}$ - налоговый потенциал субъекта РФ по налогу на ДПИ;

$НП_i^{проч}$ - налоговый потенциал субъекта РФ прочим налоговым доходам.

Индекс налогового потенциала субъекта РФ

$$ИНП_i = \frac{НП_i}{N_i} : \sum \frac{НП_i}{N_i}$$

где

$НП_i$ - налоговый потенциал субъекта РФ на очередной финансовый год

N_i - численность постоянного населения.

Индекс бюджетных расходов субъекта РФ

$$ИБР = Y^{ЗП} \times K_i^{ЗП} + Y^{ЖКУ} \times K_i^{ЖКУ} + Y^{\text{ц}} \times K_i^{\text{ц}}$$

где:

$Y^{ЗП}$ - расч. уд.вес расходов на оплату труда, в ср.по конс.бюджетам всех субъектов РФ(= 0,55);

$K_i^{ЗП}$ - коэффициент дифференциации заработной платы в субъекте РФ;

$Y^{ЖКУ}$ - расч. уд.вес расходов на ЖКУ в среднем по конс.бюджетам всех субъектов, (=0,10);

$K_i^{ЖКУ}$ - коэффициент стоимости жилищно-коммунальных услуг в субъекте РФ;

$Y^{\text{ц}}$ - расч.уд.вес прочих расходов в ср.по конс. бюджетам всех субъектов РФ (=0,35);

$K_i^{\text{ц}}$ - коэффициент уровня цен в субъекте РФ.

Спасибо за внимание