

Гигиеническое обучение работников детских организаций отдыха и оздоровления детей (детские лагеря палаточного типа, детские оздоровительные организации с дневным и круглосуточным пребыванием детей)



СП 2.4.3648-20 *"Санитарно-эпидемиологические требования к организациям воспитания и обучения, отдыха и оздоровления детей и молодежи"*



Область применения



Настоящие санитарные правила направлены на охрану здоровья детей и молодежи, предотвращение инфекционных, массовых неинфекционных заболеваний (отравлений) и устанавливают санитарно-эпидемиологические требования к обеспечению безопасных условий по уходу и присмотру за детьми, отдыху и оздоровлению, а также к условиям проведения спортивных, художественных и культурно-массовых мероприятий с участием детей и молодежи и определяют санитарно-противоэпидемические (профилактические) меры при организации перевозок организованных групп детей железнодорожным транспортом.

Правила **являются обязательными** для исполнения гражданами, юридическими лицами и индивидуальными предпринимателями при осуществлении деятельности, предусмотренной данными правилами.

Правила **не распространяются** на проведение экскурсионных мероприятий и организованных походов.



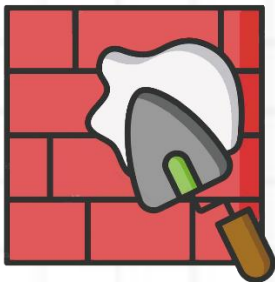
Объекты, введенные в эксплуатацию **до вступления в силу Правил**, а также объекты на стадии строительства, реконструкции и ввода их в эксплуатацию, в случае если указанные процессы начались до вступления в силу Правил, эксплуатируются в соответствии с утвержденной проектной документацией, по которой они были построены, при условии обеспечения доступности услуг, оказываемых хозяйствующим субъектом инвалидам и лицам с ограниченными возможностями здоровья.

Функционирование хозяйствующих субъектов, деятельность по организации отдыха детей и их оздоровления, осуществляется при наличии заключения, подтверждающего их соответствие санитарному законодательству в том числе Правилам, выданного органом, уполномоченным осуществлять федеральный государственный санитарно-эпидемиологический надзор и федеральный государственный надзор в области защиты прав потребителей.

Работники хозяйствующих субъектов должны соответствовать требованиям, касающимся прохождения ими предварительных (при поступлении на работу) и периодических медицинских осмотров, профессиональной гигиенической подготовки и аттестации (при приеме на работу и далее с периодичностью **не реже 1 раза в 2 года**, работники комплекса помещений для приготовления и раздачи пищи - ежегодно) вакцинации и иметь личную медицинскую книжку с результатами медицинских обследований и лабораторных исследований, сведениями о прививках, перенесенных инфекционных заболеваниях, о прохождении профессиональной гигиенической подготовки и аттестации с допуском к работе.



На объектах должен осуществляться производственный контроль за соблюдением санитарных правил и гигиенических нормативов.



Проведение всех видов ремонтных работ в присутствии детей не допускается.



При нахождении детей и молодежи на объектах **более 4 часов** обеспечивается возможность организации горячего питания.



Питание детей и молодежи может осуществляться с привлечением сторонних организаций, юридических лиц или индивидуальных предпринимателей, осуществляющих деятельность по производству готовых блюд, кулинарных изделий и деятельность по их реализации.



В случаях возникновения групповых инфекционных и неинфекционных заболеваний, аварийных ситуаций в работе систем электроснабжения, теплоснабжения, водоснабжения, водоотведения, технологического и холодильного оборудования, которые создают угрозу возникновения и распространения инфекционных заболеваний и отравлений, хозяйствующий субъект **в течение двух часов с момента выявления** информирует территориальные органы федерального органа исполнительной власти, осуществляющего федеральный государственный санитарно-эпидемиологический надзор, и обеспечивает проведение санитарно-противоэпидемических (профилактических) мероприятий.

Общие требования

При размещении объектов хозяйствующим субъектом должны соблюдаться следующие требования:



Через собственную территорию **не должны** проходить магистральные нефтепроводы, газопроводы и нефтепродуктопроводы, сети инженерно-технического обеспечения, предназначенные для обеспечения населенных пунктов, а также изолированные (транзитные) тепловые сети, которыми непосредственно не осуществляется теплоснабжение объектов.



В районах Крайнего Севера и приравненных к ним местностях обеспечиваются ветрозащита, а также снегозащита собственной территории.



На территории хозяйствующего субъекта должны соблюдаться следующие требования:



- Собственная территория оборудуется наружным электрическим освещением, по периметру ограждается забором и зелеными насаждениями.
- Собственная территория должна быть озеленена из расчета **не менее 50%** площади территории, свободной от застройки и физкультурно-спортивных площадок, в том числе и по периметру этой территории.
- *Допускается сокращение озеленения деревьями и кустарниками собственной территории в районах Крайнего Севера и приравненных к ним местностях с учетом климатических условий в этих районах.*
- В городах в условиях стесненной городской застройки допускается снижение озеленения **не более чем на 25%** площади собственной территории, свободной от застройки.



На собственной территории не должно быть плодоносящих ядовитыми плодами деревьев и кустарников.



- Спортивные и игровые площадки должны иметь **полимерное или натуральное покрытие**. *Полимерные покрытия должны иметь документы об оценке (подтверждения) соответствия.*
- Спортивные занятия и мероприятия на сырых площадках и (или) на площадках, имеющих дефекты, **не проводятся**.
- Беговые дорожки и спортивные площадки должны быть спланированы с учетом необходимости отвода поверхностных вод за пределы их границ.
- Для проведения занятий по физической культуре, спортивных соревнований допускается использование спортивных сооружений и площадок, расположенных за пределами собственной территории и оборудованных в соответствии с требованиями санитарного законодательства.



На собственной территории должна быть оборудована площадка, расположенная в непосредственной близости от въезда на эту территорию, с водонепроницаемым твердым покрытием для сбора отходов. Размеры площадки должны превышать площадь основания контейнеров **на 1 м во все стороны.**

На площадке устанавливаются контейнеры (мусоросборники) закрывающимися крышками.

Допускается использование иных специальных закрытых конструкций для сбора отходов, в том числе с размещением их на смежных с собственной территорией контейнерных площадках жилой застройки.

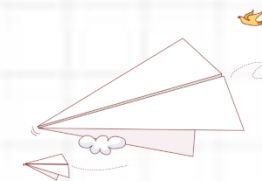
Покрывтие проездов, подходов и дорожек на собственной территории не должно иметь дефектов.

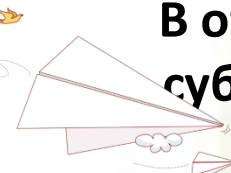


Расположение на собственной территории построек и сооружений, функционально не связанных с деятельностью хозяйствующего субъекта **не допускается.**



На собственной территории должно быть обеспечено отсутствие грызунов и насекомых, в том числе клещей, способами, предусмотренными соответствующими санитарными правилами.





В отношении объектов (зданиям, строениям, сооружениям), используемых хозяйствующими субъектами при осуществлении деятельности, должны соблюдаться следующие требования:

Планировка зданий, строений, сооружений должна обеспечивать соблюдение гигиенических нормативов и обеспечивать доступность услуг, оказываемых для инвалидов и лицам с ограниченными возможностями здоровья.

При наличии нескольких зданий, функционально связанных между собой, находящихся на одной собственной территории, должны предусматриваться отапливаемые переходы из одного здания в другое для исключения перемещения детей (молодежи) по улице, за исключением загородных стационарных детских оздоровительных лагерей с круглосуточным пребыванием.

Неотапливаемые переходы допускаются при следующих климатических условиях:

- среднемесячной температуре воздуха в январе **от -5°C до $+2^{\circ}\text{C}$** , средней скорости ветра за три зимних месяца **5 и более м/с**, среднемесячной температуре воздуха в июле **от $+21^{\circ}\text{C}$ до $+25^{\circ}\text{C}$** , среднемесячной относительной влажности воздуха в июле - **более 75%**,
- среднемесячной температуре воздуха в январе **от -15°C до $+6^{\circ}\text{C}$** , среднемесячной температуре воздуха в июле **от $+22^{\circ}\text{C}$ и выше**, среднемесячной относительной влажности воздуха в июле - **более 50%**.



- ✓ Встроенные в жилые здания, встроенно-пристроенные к жилым зданиям и (или) к зданиям общественного и административного назначения хозяйствующие субъекты **должны иметь самостоятельные вход и выход**, а также прилегающую к ним территорию, если иное не определено Правилами.
- ✓ В подвальных этажах **не допускается** размещение помещений для детей и молодежи, помещений, в которых оказывается медицинская помощь, за исключением гардеробов, туалетов для персонала, тира, помещений для хранения книг (далее - книгохранилища), умывальных и душевых помещений (далее - умывальные, душевые соответственно), для стирки и сушки белья, гладильных, хозяйственных иных подсобных помещений.
- ✓ В помещениях цокольного этажа **не допускается** размещение помещений для детей и молодежи, за исключением гардеробов, туалетов, тира, книгохранилищ, умывальных, душевых, туалетов, помещений для стирки и сушки белья, гладильных, хозяйственных и иных подсобных помещений, обеденных и тренажерных залов для молодежи.



Подвальные помещения должны быть сухими, не содержащими следы загрязнений, плесени и грибка, не допускается наличие в них мусора.

Минимальное количество помещений, необходимых для функционирования хозяйствующего субъекта (далее - минимальный набор помещений) с круглосуточным пребыванием включает:

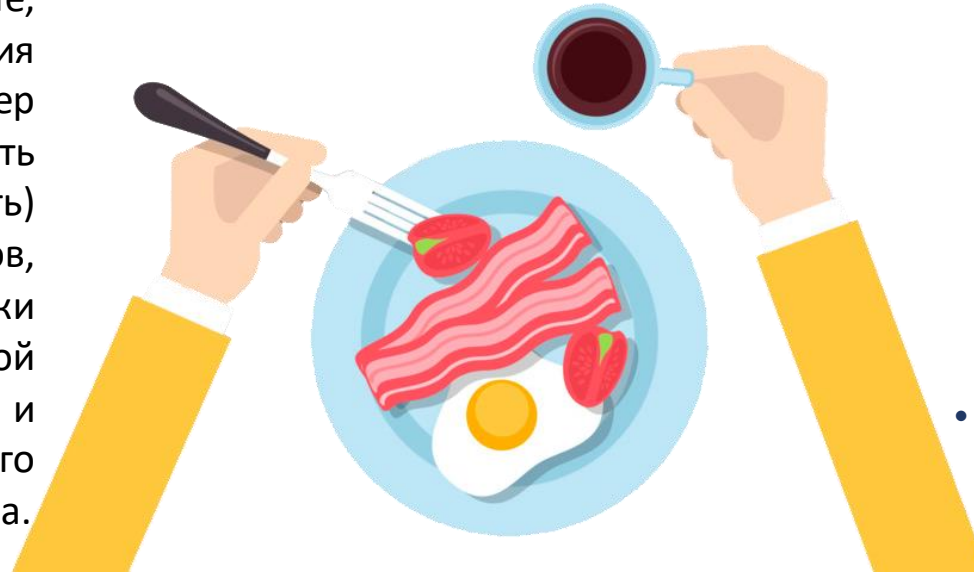
- жилые помещения,
- помещения для организации питания,
- помещения для оказания медицинской помощи,
- помещения для реализации образовательных программ (учебные классы (комнаты самоподготовки) и (или) по присмотру и уходу за детьми (игровые комнаты), или комнаты для осуществления присмотра и ухода (игровые комнаты и (или) гостиные),
- душевые, умывальные, туалеты для проживающих,
- помещения для стирки, сушки и глажки белья,
- комнаты для хранения постельного белья,
- комнаты и туалеты для персонала.

Для объектов с дневным пребыванием минимальный набор помещений включает:

- помещения, обеспечивающие реализацию основного вида деятельности,
- помещения для организации питания (в случае пребывания детей (молодежи) в данных объектах более 4 часов),
- санитарные узлы,
- помещения для оказания медицинской помощи (в случаях, установленных законодательством).



- Помещения и оборудование, используемые для приготовления пищи, их размещение и размер должны обеспечивать последовательность (поточность) технологических процессов, исключающих встречные потоки сырья, полуфабрикатов и готовой продукции, использованной и чистой посуды, а также встречного движения посетителей и персонала.



- Производство готовых блюд осуществляется в соответствии с рецептурой и технологией приготовления блюд, отраженной в технологических картах, при условии соблюдения санитарно-эпидемиологических требований и гигиенических нормативов.
- **Не допускается использование пищевого сырья в столовых, работающих на полуфабрикатах.**



Для обеспечения передвижения инвалидов и лиц с ограниченными возможностями здоровья по собственной территории и объектам хозяйствующим субъектом должны проводиться мероприятия по созданию доступной среды для инвалидов.

В объектах должны соблюдаться следующие требования:

- Отдыхающие обеспечиваются мебелью **в соответствии с их ростом и возрастом**.
- Функциональные размеры мебели должны соответствовать обязательным требованиям, установленным техническим регламентом.
- Мебель для учебных заведений (парты, столы и стулья) обеспечивается цветовой маркировкой в соответствии с ростовой группой (кроме палаточных лагерей и организаций, осуществляющих образовательную деятельность по образовательным программам высшего образования).
- Цветовая маркировка наносится на **боковую наружную поверхность** стола и стула.
- Парты (столы) расставляются в следующем порядке: меньшие по размеру - ближе к доске, большие по размеру - дальше от доски.
- Конторки размещают на последних от доски рядах.



При организации питания хозяйствующими субъектами должны соблюдаться следующие требования:

В составе комплекса помещений для приготовления и раздачи пищи, **работающих на сырье**, должны быть предусмотрены следующие помещения:

- загрузочный цех,
- горячий цех,
- холодный цех,
- мясо-рыбный цех,
- цех первичной обработки овощей,
- цех вторичной обработки овощей, моечная для кухонной посуды,
- моечная для столовой посуды,
- кладовые и складские помещения с холодильным оборудованием.

В составе комплекса помещений для приготовления и раздачи пищи, **работающих на полуфабрикатах**, должны быть предусмотрены следующие помещения:

- загрузочный цех,
- помещения, предназначенные для доготовки полуфабрикатов,
- горячий цех,
- холодный цех,
- моечная для кухонной посуды,
- моечная для столовой посуды,
- кладовые и складские помещения с холодильным оборудованием.

В составе комплекса помещений **буфетов-раздаточных** должны быть:

- помещение для приема и раздачи готовых блюд и кулинарных изделий,
- помещение для мытья кухонной и столовой посуды,
- помещение (место) для хранения контейнеров (термосов, тары).





Помещения для приготовления и приема пищи, хранения пищевой продукции оборудуются технологическим, холодильным и моечным оборудованием, инвентарем в соответствии с гигиеническими нормативами, а также в целях соблюдения технологии приготовления блюд, режима обработки, условий хранения пищевой продукции.

- Оборудование, инвентарь, посуда и тара должны быть выполнены из материалов, предназначенных для контакта с пищевыми продуктами, а также предусматривающих возможность их мытья и обеззараживания.
- **Допускается использование одноразовой столовой посуды и приборов.**
- Посуда для приготовления блюд должна быть выполнена из нержавеющей стали.
- Инвентарь, используемый для раздачи и порционирования блюд, должен иметь мерную метку объема в литрах и (или) миллилитрах.

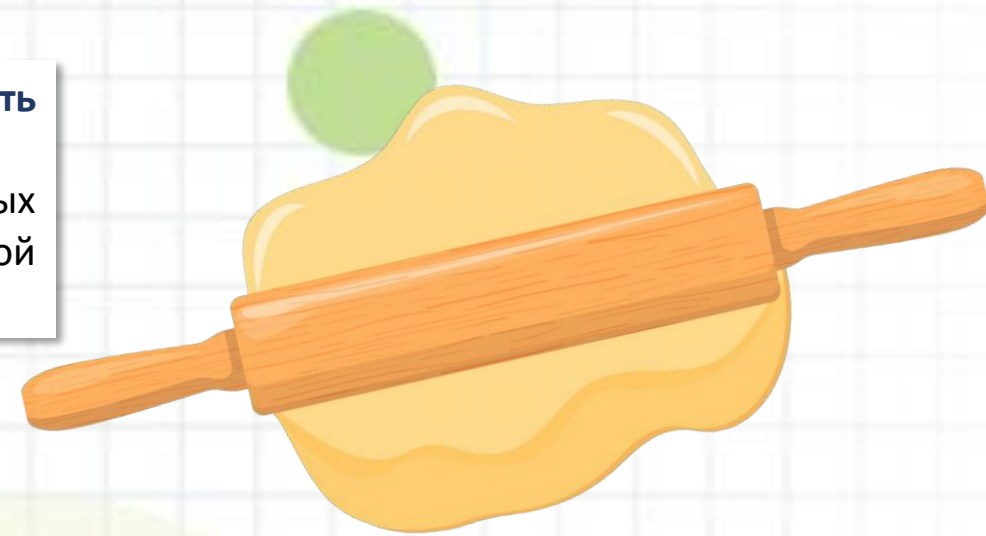


Не допускается использование деформированной, с дефектами и механическими повреждениями кухонной и столовой посуды, инвентаря; столовых приборов (вилки, ложки) из алюминия.



- ✓ Складские помещения для хранения пищевых продуктов оборудуют приборами для измерения относительной влажности и температуры воздуха, холодильное оборудование - контрольными термометрами.
- ✓ Производственные столы, предназначенные для обработки пищевых продуктов, **должны быть** цельнометаллическими, устойчивыми к действию моющих и дезинфекционных средств, выполнены из материалов, для контакта с пищевыми продуктами.

- ✓ Покрытие стола для работы с тестом (столешница) **должно быть** выполнено из дерева твердых лиственных пород.
- ✓ При замене оборудования в помещениях для приготовления холодных закусок необходимо обеспечить установку столов с охлаждаемой поверхностью.



Технологическое и холодильное оборудование должно быть исправным и способным поддерживать температурный режим.

Кухонная посуда, столы, инвентарь, оборудование маркируются в зависимости от назначения и должны использоваться в соответствии с маркировкой.



- Для обеззараживания воздуха в холодном цехе используется бактерицидная установка для обеззараживания воздуха.
- При отсутствии холодного цеха приборы для обеззараживания воздуха устанавливают на участке (в зоне) приготовления холодных блюд, в мясорыбном, овощном цехах и в помещении для обработки яиц.

Количество технологического, холодильного и моечного оборудования, инвентаря, кухонной и столовой посуды должно обеспечивать поточность технологического процесса, а объем одновременно приготавливаемых блюд должен соответствовать количеству непосредственно принимающих пищу лиц.



Обеденные залы оборудуются столовой мебелью (столами, стульями, табуретами, скамьями), имеющей без дефектов и повреждений покрытие, позволяющее проводить обработку с применением моющих и дезинфицирующих средств.

Спальные комнаты для проживания обеспечиваются кроватями, тумбочками и стульями (табуреты) **по количеству проживающих**, столом, шкафом (шкафами) для **раздельного** хранения одежды и обуви.

Допускается оборудование спален раскладными кроватями с жестким ложем или трансформируемыми кроватями, **не превышающими трех уровней** и имеющими самостоятельный заход на них.

Кровати должны иметь твердое ложе.

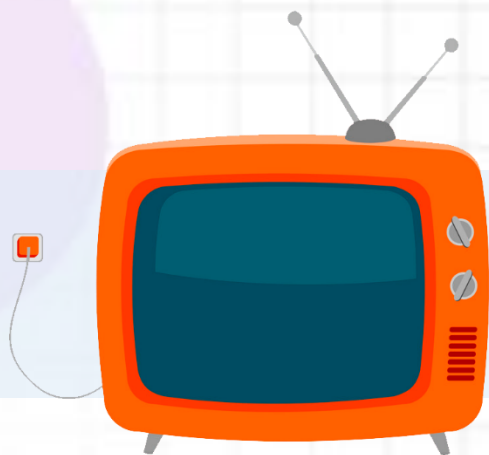


Количество столов и шкафов должно предусматривать возможность использования их **всеми проживающими** и возможность раздельного хранения вещей.

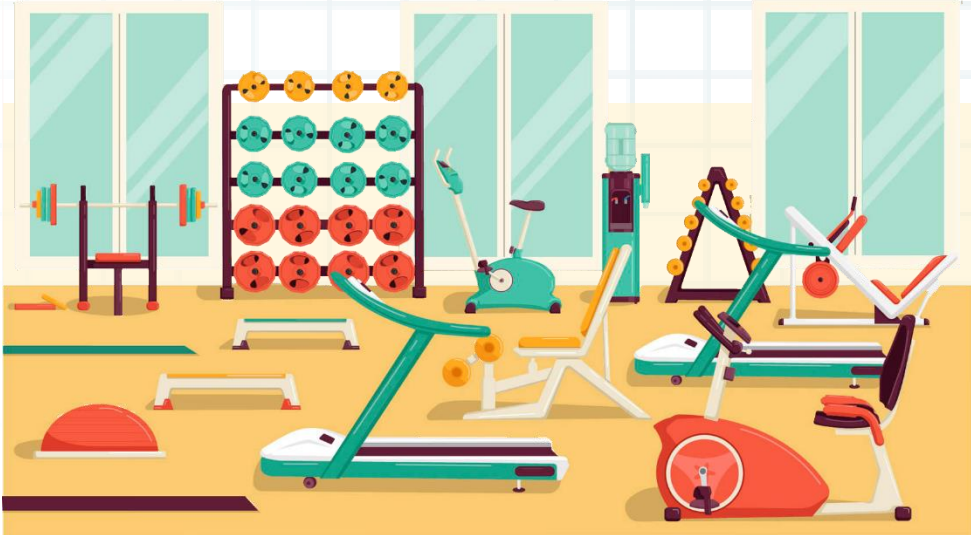
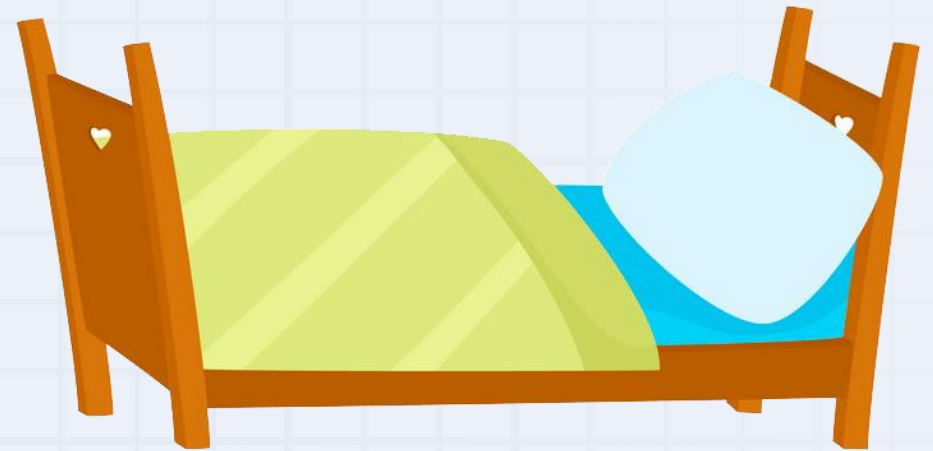
Использование диванов и кресел для сна **не допускается**, кроме общежитий организаций, осуществляющих образовательную деятельность по образовательным программам среднего профессионального, высшего образования.

Мебель должна иметь покрытие, допускающее проведение влажной уборки с применением моющих и дезинфекционных средств.

При установке в помещениях телевизионной аппаратуры расстояние от ближайшего места просмотра до экрана должно быть **не менее 2 метров**.



- Каждое спальное место обеспечивается комплектом постельных принадлежностей (матрацем с на матрасником, подушкой, одеялом), постельным бельем (наволочкой, простыней, пододеяльником) и полотенцами (для лица и для ног, а также банным). **Допускается использование одноразовых полотенец для лица, рук и ног.**
- Количество комплектов постельного белья, на матрасников и полотенец (для лица и для ног, а также банного) должно быть **не менее 2 комплектов на одного человека.**



Используемое спортивное оборудование должно быть выполнено из материалов, допускающих их влажную обработку моющими и дезинфекционными средствами.



На каждом этаже объекта размещаются туалеты для детей и молодежи разного пола.

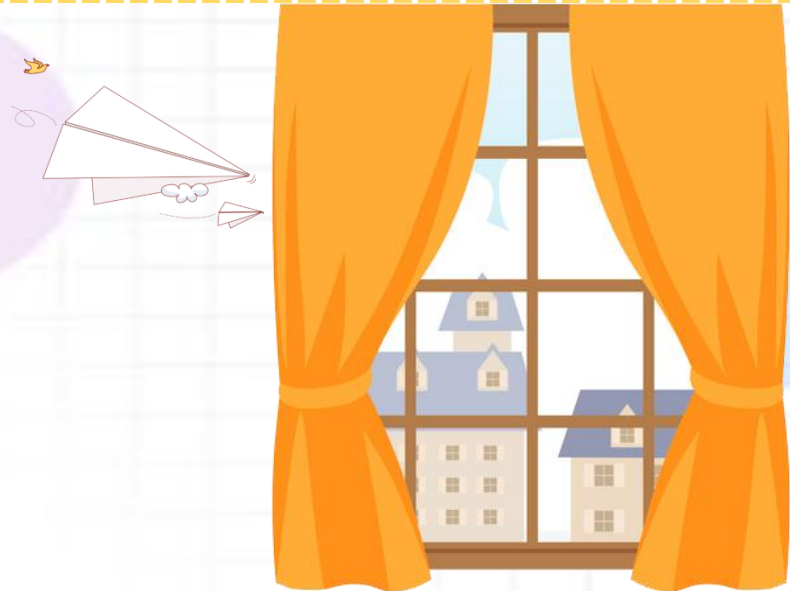
- Площадь туалетов для детей до 3 лет должна составлять не менее 12 кв.м., от 3 до 7 лет - 16,0 кв.м.; для детей старше 7 лет - не менее 0,1 кв.м. на ребенка.
- Туалетные комнаты оборудуются умывальниками и туалетными кабинами с дверями. Во вновь строящихся хозяйствующих субъектах в туалетах для мальчиков дополнительно устанавливаются писсуары, оборудованные перегородками.
- Туалетные кабины оснащаются мусорными ведрами, держателями для туалетной бумаги, сиденьями на унитазах.
- Умывальные раковины обеспечиваются мылом, электро- или бумажными полотенцами, ведрами для сбора мусора.
- На этаже проживания (обучения, пребывания) инвалидов туалетная и душевая комнаты должны быть оборудованы с учетом обеспечения условий доступности для инвалидов.

Санитарно-техническое оборудование должно соответствовать гигиеническим нормативам, быть исправным и без дефектов.



- Для приготовления дезинфекционных растворов, обработки и хранения уборочного инвентаря, моющих и дезинфекционных средств в **недоступном для детей месте** выделяется помещение либо оборудуется место, исключающее доступ к нему детей.

- Помещение оборудуют поддоном с холодной и горячей водой, подающейся через смеситель, а также системой водоотведения.
- Инструкции по приготовлению дезинфицирующих растворов должны размещаться в месте их приготовления.



Окна помещений оборудуются в зависимости от климатической зоны регулируемые солнцезащитными устройствами (подъемно-поворотные жалюзи, тканевые шторы) с длиной **не ниже** уровня подоконника, а окна, открываемые в весенний, летний и осенний периоды, - москитными сетками.

В общежитиях, кроме общежитий квартирного (гостиничного) типа, должны быть предусмотрены жилые комнаты и помещения общего пользования, в том числе:

- **на каждом этаже** туалеты, умывальные, душевые, комнаты гигиены для девушек, помещения для стирки белья, гладильные, комнаты для сушки белья, кухни (за исключением специальных учебно-исправительных учреждений), помещения для обработки и хранения уборочного инвентаря;
- кладовые для хранения хозяйственного инвентаря, бельевые (комнаты для раздельного хранения чистого и грязного белья), помещения для сушки одежды и обуви, помещения (камеры) для хранения личных вещей и иные подсобные помещения;
- комнаты для самостоятельных занятий, комнаты отдыха и досуга, игровые комнаты для детей семейных пар, проживающих в общежитии;
- **в общежитиях для обучающихся в возрасте до 18 лет:** комната воспитателя, помещения для оказания медицинской помощи (в случаях, установленных законодательством) и изолятор (для временной изоляции заболевшего до его госпитализации в медицинскую организацию или до приезда родителей или законных представителей).



Душевые комнаты оборудуются:

- ✓ местом для раздевания,
- ✓ держателем полотенца,
- ✓ держателем мыла,
- ✓ смесителем с душевой насадкой,
- ✓ трапом для слива воды или душевым поддоном.

При наличии нескольких душевых смесителей и поддонов каждый должен быть отделен перегородкой.

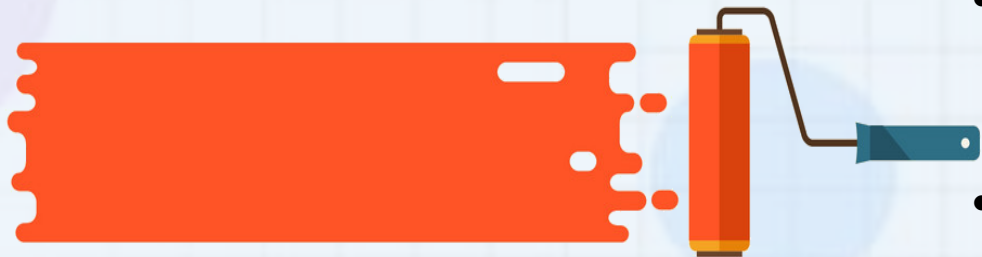


- В помещениях (местах) для стирки белья допускается использование автоматических стиральных машин. Помещения (места) для стирки белья оборудуются раковиной, оснащенной смесителем с горячей и холодной водой, столами (стеллажами или лавками), тазами для ручной стирки, системой водоотведения, сливными трапами.
- Помещения (места) для стирки белья и гладильные оборудуются отдельно.

Общежития и интернаты квартирного (гостиничного) типа должны соответствовать санитарно-эпидемиологическим требованиям, предъявляемым к условиям проживания в жилых зданиях.

При отделке объектов должны соблюдаться следующие требования:

- Применяемые строительные и отделочные материалы используют при наличии документов об оценке (подтверждении) соответствия, быть устойчивыми к уборке влажным способом с применением моющих и дезинфицирующих средств, подтверждающие их безопасность, устойчивыми к уборке влажным способом с применением моющих и дезинфицирующих средств.
- Полы **не должны иметь дефектов и повреждений** и должны быть выполненными из материалов, допускающих влажную обработку и дезинфекцию.



- Стены и потолки помещений **не должны иметь дефектов и повреждений**, следов протеканий и признаков поражений грибком, должны иметь отделку, допускающую влажную обработку с применением моющих и дезинфицирующих средств.
- В помещениях с повышенной влажностью воздуха потолки должны быть влагостойкими.

При обеспечении водоснабжения и водоотведения хозяйствующими субъектами должны соблюдаться следующие требования:



Здания хозяйствующих субъектов оборудуются **системами холодного и горячего водоснабжения, водоотведения** в соответствии с требованиями к общественным зданиям и сооружениям в части хозяйственно-питьевого водоснабжения и водоотведения согласно законодательству о техническом регулировании в сфере безопасности зданий и сооружений.

Сливные трапы оборудуются в производственных, складских, хозяйственных, подсобных и административно-бытовых помещениях столовой (далее - пищеблока), в помещениях для стирки белья, душевых, туалетах, за исключением помещений, размещенных в жилых помещениях жилищного фонда и в дошкольных группах, размещенных в нежилых помещениях. Полы, оборудованные сливными трапами, должны быть оборудованы уклонами к отверстиям трапов.

При отсутствии централизованной системы водоснабжения и водоотведения хозяйствующие субъекты оборудуются нецентрализованными (автономными) системами холодного и горячего водоснабжения, водоотведения, со спуском сточных вод в локальные очистные сооружения.

При отсутствии горячего централизованного водоснабжения в помещениях хозяйствующего субъекта устанавливаются водонагревающие устройства.

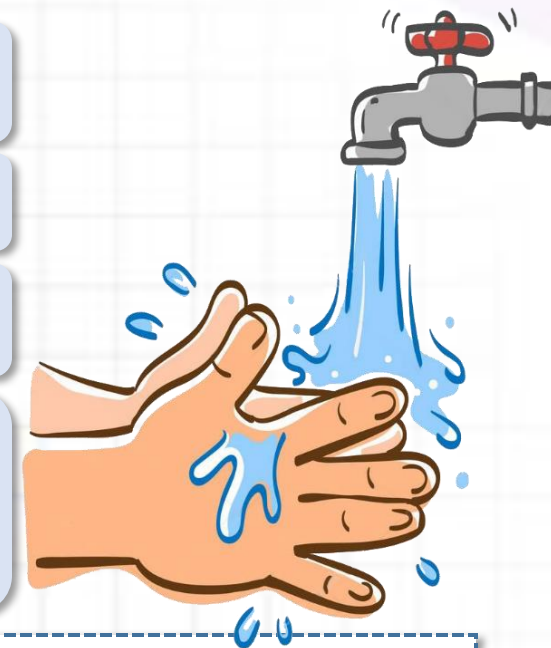


Вода, используемая в хозяйственно-питьевых и бытовых целях должна соответствовать санитарно-эпидемиологическим требованиям к питьевой воде.

Горячая и холодная вода должна подаваться через смесители.

Не допускается использование воды из системы отопления для технологических, а также хозяйственно-бытовых целей.

Холодной и горячей водой обеспечиваются производственные помещения пищеблока, помещения в которых оказывается медицинская помощь, туалеты, душевые, умывальные, комнаты гигиены для девушек, умывальные перед обеденным залом, помещения для стирки белья, помещения для приготовления дезинфицирующих растворов.

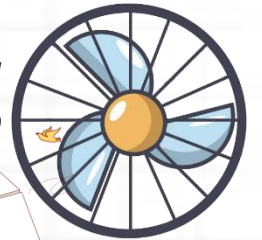


- Питьевой режим организуется посредством стационарных питьевых фонтанчиков и (или) выдачи детям воды, расфасованной в емкости (бутилированной) промышленного производства, в том числе через установки с дозированным розливом воды или организуется посредством выдачи кипяченой питьевой воды.
- При использовании установок с дозированным розливом питьевой воды, расфасованной в емкости, проводится замена емкости по мере необходимости, но не реже, чем это предусмотрено сроком годности воды, установленным производителем.
- При использовании бутилированной воды хозяйствующий субъект должен быть обеспечена запасом чистой посуды (стеклянной, фаянсовой либо одноразовой), а также контейнерами для сбора использованной посуды одноразового применения.

Вода, расфасованная в емкости и поставляемая в хозяйствующие субъекты, должна иметь документы об оценке (подтверждения) соответствия.

Микроклимат, отопление и вентиляция в объектах должны соответствовать следующим требованиям:

Здания оборудуются системами отопления и вентиляции в соответствии с требованиями, предъявляемыми к отоплению, вентиляции и кондиционированию воздуха в общественных зданиях и сооружениях согласно законодательству о техническом регулировании в сфере безопасности зданий и сооружений.



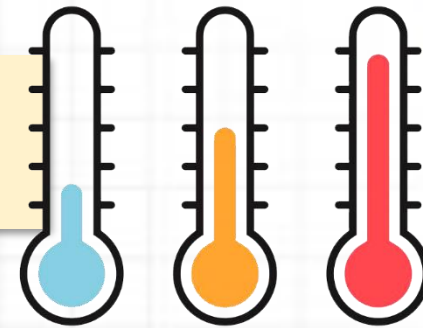
- В помещениях обеспечиваются параметры микроклимата, воздухообмена, определенные требованиями гигиенических нормативов.
- В воздухе **не допускается** превышение предельно допустимых концентраций загрязняющих веществ, определенных требованиями гигиенических нормативов.
- **Не допускается** использование переносных отопительных приборов с инфракрасным излучением.



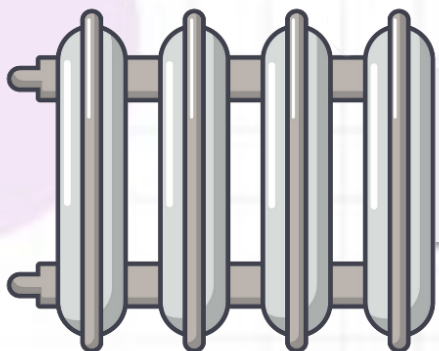
Конструкция окон должна обеспечивать возможность проведения проветривания помещений в любое время года.

Проветривание в присутствии детей не проводится.

Контроль температуры воздуха во всех помещениях, предназначенных для пребывания детей и молодежи осуществляется Организацией с помощью термометров.

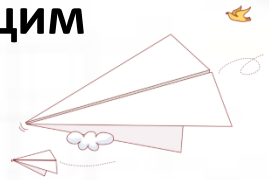


- ❑ Помещения, где установлено оборудование, являющееся источником выделения пыли, химических веществ, избытков тепла и влаги дополнительно обеспечиваются местной системой вытяжной вентиляции.
- ❑ Каждая группа помещений (производственные, складские, санитарно-бытовые) оборудуется отдельными системами приточно-вытяжной вентиляции с механическим и (или) естественным побуждением.
- ❑ Обследование технического состояния системы вентиляции (ревизия, очистка и контроль эффективности) проводится перед вводом здания в эксплуатацию, затем **через 2 года после ввода в эксплуатацию, в дальнейшем не реже 1 раза в 10 лет.**
- ❑ При обследовании технического состояния вентиляции должны осуществляться инструментальные измерения объемов вытяжки воздуха.



- Ограждающие устройства отопительных приборов должны быть выполнены из материалов, безвредных для здоровья детей.
- Ограждения из древесно-стружечных плит к использованию **не допускаются.**

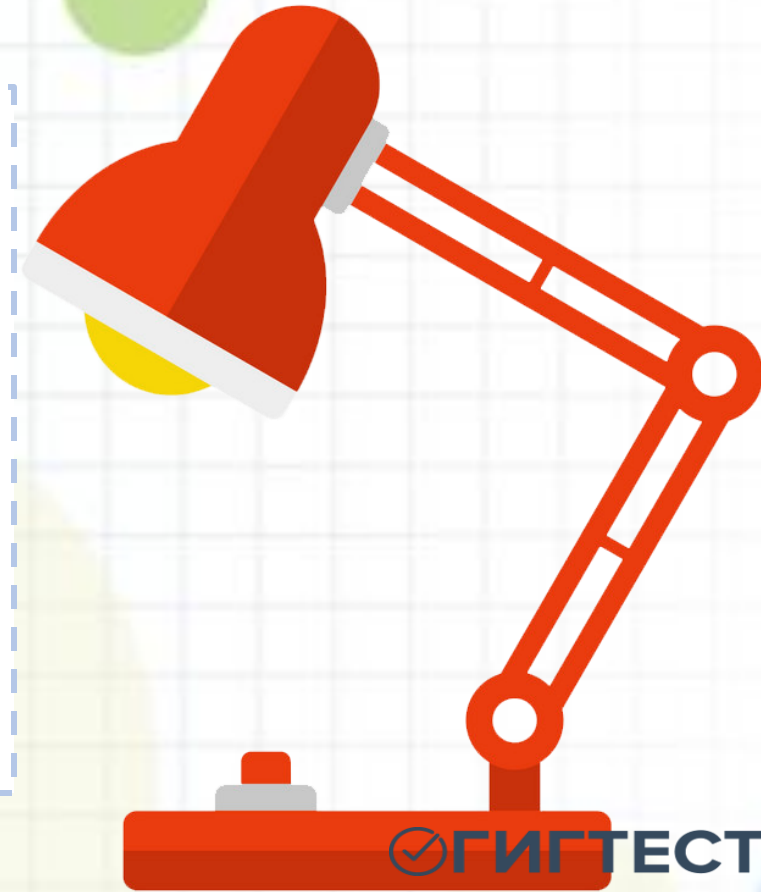
Естественное и искусственное освещение в объектах должны соответствовать следующим требованиям:



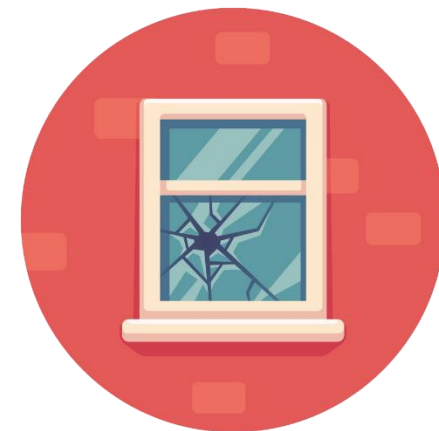
- Уровни естественного и искусственного освещения в помещениях хозяйствующих субъектов должны соответствовать гигиеническим нормативам.
- В игровых, спальнях групповых ячеек, в учебных кабинетах и жилых помещениях обеспечивается наличие естественного бокового, верхнего или двустороннего освещения.

Допускается эксплуатация без естественного освещения следующих помещений:

- помещений для спортивных снарядов (далее - снарядные),
- умывальных, душевых, туалетов при гимнастическом (или спортивном) зале,
- душевых и туалетов для персонала,
- кладовых и складских помещений, радиоузлов,
- кино- фото- лабораторий,
- кинозалов,
- книгохранилищ,
- бойлерных, насосных водопровода и канализации,
- камер вентиляционных,
- камер кондиционирования воздуха,
- узлов управления и других помещений для установки и управления инженерным и технологическим оборудованием зданий,
- помещений для хранения и обработки уборочного инвентаря, помещений для хранения и разведения дезинфекционных средств.



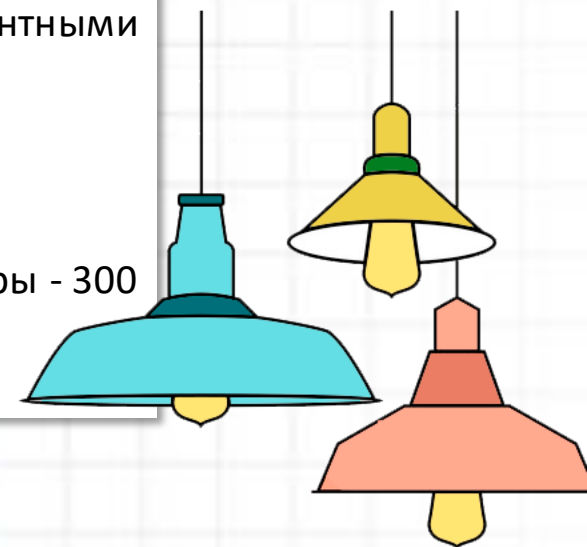
- ❑ Остекление окон выполняется из цельного стекла. **Не допускается наличие трещин и иное нарушение целостности стекла.**
- ❑ Чистка оконных стекол проводится по мере их загрязнения.
- ❑ Конструкция регулируемых солнцезащитных устройств на окнах в исходном положении не должна уменьшать светоактивную площадь оконного проема.
- ❑ Зашторивание окон в спальнях проводится во время дневного и ночного сна, в остальное время шторы должны быть раздвинуты в целях обеспечения естественного освещения помещения.




Система общего освещения обеспечивается потолочными светильниками с разрядными, люминесцентными или светодиодными лампами со спектрами светового излучения: белый, тепло-белый, естественно-белый.

Уровни искусственной освещенности:

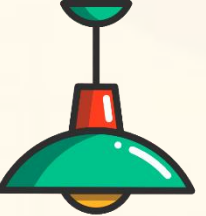
- для детей дошкольного возраста в групповых (игровых) - не менее 400 люкс,
- в учебных помещениях для детей старше 7 лет - не менее 300 люкс,
- в учебных кабинетах черчения и рисования, изостудиях, мастерских живописи, рисунка и скульптуры - 300 люкс,
- в мастерских трудового обучения - 400 люкс.



Не допускается в одном помещении использовать разные типы ламп, а также лампы с разным световым излучением.



Осветительные приборы должны иметь светорассеивающую конструкцию:


- в помещениях, предназначенных для занятий физкультурой и спортом - защитную,
 - в помещениях пищеблока, душевых и в прачечной - пылевлагодонепроницаемую.
- 

В спальнях корпусов дополнительно предусматривается дежурное (ночное) освещение в рекреациях (коридорах).

Для равномерного освещения помещений используются отделочные материалы, создающие матовую поверхность светлых оттенков с коэффициентом отражения от панелей стен **не менее 0,55**, потолка, верхней части стен и оконных откосов - **не менее 0,7**, мебели - **не менее 0,45**.

При использовании декоративных элементов с яркой цветовой палитрой, их площадь не должна превышать **25%** от общей площади поверхности стен помещения.

Все источники искусственного освещения должны содержаться в исправном состоянии и **не должны** содержать следы загрязнений.



Неисправные и перегоревшие люминесцентные лампы хранятся в отдельном помещении (месте) и направляют на утилизацию в порядке, установленном законодательством РФ.

При организации профилактических и противоэпидемических мероприятий хозяйствующими субъектами должны соблюдаться следующие требования:

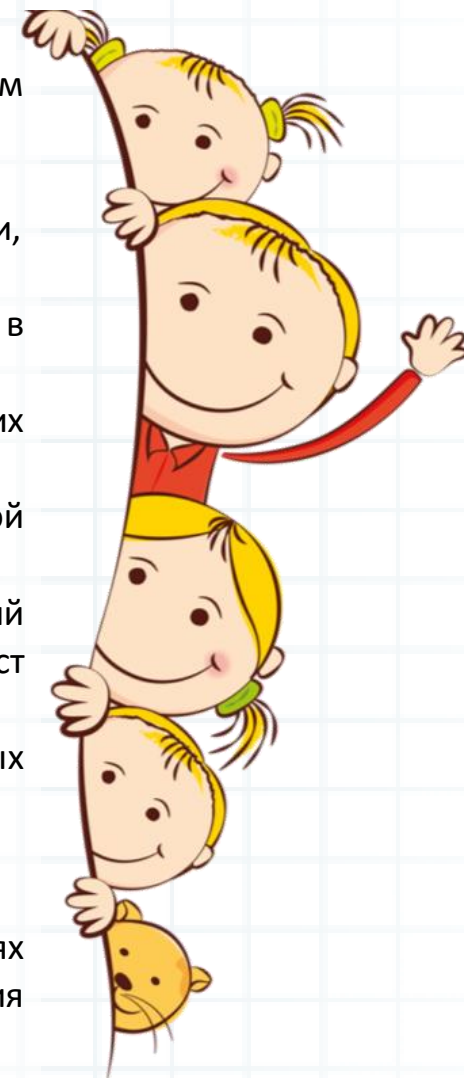
Медицинская помощь в хозяйствующих субъектах осуществляется в соответствии с законодательством в сфере охраны здоровья.

- Медицинская деятельность в хозяйствующих субъектах осуществляется самостоятельно (при наличии санитарно-эпидемиологического заключения) или медицинской организацией.
- Лица с признаками инфекционных заболеваний в объекты не допускаются.
- При выявлении лиц с признаками инфекционных заболеваний во время их нахождения на объекте хозяйствующим субъектом должны быть приняты меры по ограничению или исключению их контакта с иными лицами посредством размещения в помещения для оказания медицинской помощи или иные помещения, кроме вспомогательных, до приезда законных представителей (родителей или опекунов), до перевода в медицинскую организацию или до приезда скорой помощи.
- После перенесенного заболевания дети допускаются к посещению при наличии медицинского заключения (медицинской справки).



В целях предотвращения возникновения и распространения инфекционных и неинфекционных заболеваний и пищевых отравлений в хозяйствующем субъекте проводятся (за исключением организаций дополнительного образования, развивающих центров, игровых комнат, организаций социального обслуживания в части предоставления социальных услуг в полу стационарной форме (с кратковременным дневным пребыванием)):

- контроль за санитарным состоянием и содержанием собственной территории и всех объектов, за соблюдением правил личной гигиены лицами, находящимися в них;
- организация профилактических и противоэпидемических мероприятий и контроль за их проведением;
- работа по организации и проведению мероприятий по дезинфекции, дезинсекции и дератизации, противоклещевых (акарицидных) обработок и контроль за их проведением;
- осмотры детей с целью выявления инфекционных заболеваний (в том числе на педикулез) при поступлении в Организацию, а также в случаях, установленных законодательством в сфере охраны здоровья;
- организация профилактических осмотров воспитанников и обучающихся и проведение профилактических прививок;
- распределение детей в соответствии с заключением о принадлежности несовершеннолетнего к медицинской группе для занятий физической культурой;
- документирование и контроль за организацией процесса физического воспитания и проведением мероприятий по физической культуре в зависимости от пола, возраста и состояния здоровья; за состоянием и содержанием мест занятий физической культурой; за пищеблоком и питанием детей;
- назначение мероприятий по закаливанию, которые организуются с согласия родителей (законных представителей) и проводятся с учетом состояния здоровья детей (молодежи);
- работу по формированию здорового образа жизни и реализация технологий сбережения здоровья;
- контроль за соблюдением правил личной гигиены;
- контроль за информированием хозяйствующего субъекта и медицинских работников обо всех случаях инфекционных заболеваний в своей семье и обращением за медицинской помощью в случае возникновения заболеваний.



- В целях профилактики контагиозных гельминтозов (энтеробиоза и гименолепидоза) в дошкольных образовательных организациях организуются и проводятся меры по предупреждению передачи возбудителя и оздоровлению источников инвазии.
- Все выявленные инвазированные регистрируются в журнале для инфекционных заболеваний.
- При регистрации случаев заболеваний контагиозными гельминтозами санитарно-противоэпидемические (профилактические) мероприятия проводятся **в течение 3 календарных дней** после окончания лечения.
- При наличии бассейна с целью профилактики паразитарных заболеваний проводится лабораторный контроль качества воды в ванне плавательного бассейна хозяйствующего субъекта и одновременным отбором смывов с объектов внешней среды на паразитологические показатели.



- В организациях с круглосуточным пребыванием детей обеспечиваются помывочные дни **не реже 1 раза в 7 календарных дней**.
- В бане и (или) душевых следует пользоваться индивидуальными принадлежностями: обувью, полотенцем, мылом и иным моющим средством, мочалкой.
- Возможность помывки в душе предоставляется **ежедневно**.
- В организациях с круглосуточным пребыванием дети должны быть обеспечены индивидуальными средствами гигиены (зубные щетки, расчески, мочалки).



Хозяйствующим субъектом должны быть созданы условия для мытья рук воспитанников, обучающихся и отдыхающих.

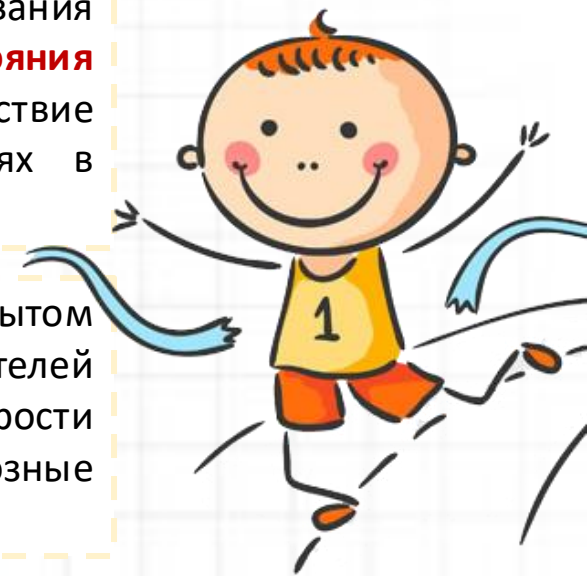




Физкультурные, физкультурно-оздоровительные мероприятия, массовые спортивные мероприятия, туристические походы, спортивные соревнования организуются **с учетом возраста, физической подготовленности и состояния здоровья детей.** Хозяйствующим субъектом обеспечивается присутствие медицинских работников на спортивных соревнованиях и на занятиях в плавательных бассейнах.

Возможность проведения занятий физической культурой и спортом на открытом воздухе, а также подвижных игр, определяется по совокупности показателей метеорологических условий (температуры, относительной влажности и скорости движения воздуха) по климатическим зонам. В дождливые, ветреные и морозные дни занятия физической культурой должны проводиться в зале.

Отношение времени, затраченного на непосредственное выполнение физических упражнений к общему времени занятия физической культурой должна составлять не менее 70%.



Не допускается привлекать детей к работам с вредными или опасными условиями труда, при выполнении которых запрещается применение труда **лиц моложе 18 лет**, а также к уборке туалетов, душевых, умывальных, мытью окон и светильников, уборке снега с крыш, выполнению ремонтно-строительных и отделочных работ, подъему и переносу тяжестей.



Содержание собственной территории и помещений хозяйствующего субъекта должно соответствовать следующим требованиям:



- На собственной территории **не допускается** скопление мусора.
- Уборка территории проводится ежедневно или по мере загрязнения.
- Для очистки собственной территории от снега использование химических реагентов **не допускается**.
- Мусор должен собираться в мусоросборники, мусоросборники следует закрывать крышками.
- Очистка мусоросборников проводится при заполнении **2/3** их объема.
- **Не допускается** сжигание мусора на собственной территории, в том числе в мусоросборниках.
- В каждом помещении должна стоять емкость для сбора мусора. Переполнение емкостей для мусора не допускается.

Во встроенных, встроенно-пристроенных к жилым зданиям (или к зданиям административного общественного назначения), пристроенных, приспособленных помещениях обращение с отходами производства и потребления осуществляется в соответствии с законодательством в сфере обращения с отходами.

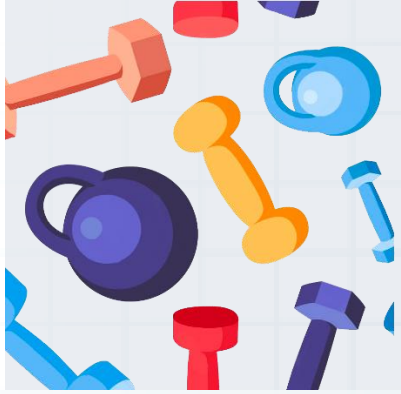
- При наличии на собственной территории песочниц **ежегодно**, в весенний период, в песочницах, на игровых площадках, проводится полная смена песка.
- Песок должен соответствовать гигиеническим нормативам.
- При обнаружении возбудителей паразитарных и инфекционных болезней проводится внеочередная замена песка.
- Песочницы в отсутствие детей во избежание загрязнения песка закрываются крышками, полимерными пленками или иными защитными приспособлениями.



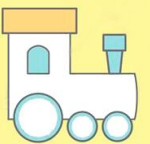
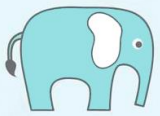
На территории используемых хозяйствующими субъектами игровых, спортивных, прогулочных площадок, в зонах отдыха должны проводиться мероприятия, направленные на профилактику инфекционных, паразитарных и массовых неинфекционных заболеваний.



- Все помещения подлежат **ежедневной влажной уборке** с применением моющих средств.
- Влажная уборка в спальнях проводится после ночного и дневного сна, в спортивных залах и групповых помещениях **не реже 2 раз в день**.
- Уборка учебных и вспомогательных помещений проводится **после окончания занятий**, в отсутствие обучающихся, при открытых окнах или фрамугах.
- Столы в групповых помещениях промываются горячей водой с моющим средством **до и после каждого приема пищи**.
- Дверные ручки, поручни, выключатели **ежедневно** протираются с использованием дезинфицирующих средств.
- Ванны, раковины, унитазы чистят **дважды в день или по мере загрязнения** щетками с использованием моющих и дезинфицирующих средств.
- Санитарно-техническое оборудование **ежедневно** должно обеззараживаться.



- Спортивный инвентарь и маты в спортивном зале **ежедневно** протираются с использованием мыльно-содового раствора.
- Ковровые покрытия **ежедневно** очищаются с использованием пылесоса.
- Ковровое покрытие **не реже одного раза в месяц** подвергается влажной обработке.
- После каждого занятия спортивный, гимнастический, хореографический, музыкальный залы проветриваются в течение **не менее 10 минут**.



- Игрушки моются в специально выделенных, промаркированных емкостях.
- Приобретенные игрушки (за исключением мягконабивных) перед использованием детьми моются проточной водой с мылом или иным моющим средством, безвредным для здоровья детей.
- Пенолатексные, ворсованные игрушки и мягконабивные игрушки обрабатываются согласно инструкции производителя.
- Игрушки, которые не подлежат влажной обработке (мытью, стирке), допускается использовать в качестве демонстрационного материала.
- Игрушки моются ежедневно в конце дня, а в группах для детей младенческого и раннего возраста - **2 раза в день**. Кукольная одежда стирается по мере загрязнения с использованием детского мыла и проглаживается.

- Ежедневная уборка туалетов, умывальных, душевых, помещений для оказания медицинской помощи, обеденных залов столовых, буфетов, производственных цехов пищеблока, проводится с использованием **дезинфицирующих средств**.
- Сидения на унитазах, ручки сливных бачков и ручки дверей моются ежедневно теплой водой с мылом или иным моющим средством, безвредным для здоровья человека. Горшки моются после каждого использования при помощи щеток и моющих средств.



Для технических целей в туалетных помещениях устанавливается отдельный водопроводный кран.

- Уборочный инвентарь маркируется в зависимости от назначения помещений и видов работ.
- Инвентарь для уборки туалетов должен иметь иную маркировку и храниться отдельно от другого инвентаря.
- По окончании уборки весь инвентарь промывается с использованием моющих средств, ополаскивается проточной водой и просушивается.
- Инвентарь для туалетов после использования обрабатывается дезинфекционными средствами в соответствии с инструкцией по их применению.





- Смена постельного белья и полотенец осуществляется по мере загрязнения, но **не реже 1-го раза в 7 дней**.
 - Грязное белье складывается в мешки и доставляется в прачечную.
 - Для сбора и хранения грязного белья выделяется специальное помещение или место для временного хранения.
 - Чистое белье хранится в отдельном помещении, в гладильной или в специальном месте в закрытых стеллажах или шкафах.
 - Выдача чистого белья организуется так, чтобы было исключено его пересечение с грязным бельем.
- Постельные принадлежности (матрацы, подушки, спальные мешки) проветриваются непосредственно в спальнях во время каждой генеральной уборки, а также на специально отведенных для этого площадках хозяйственной зоны.
- Постельные принадлежности подвергаются химической чистке или дезинфекционной обработке один раз в год.

Индивидуальные мочалки для тела после использования замачиваются в дезинфекционном растворе, промываются проточной водой, просушиваются и хранятся в индивидуальных чистых мешках.

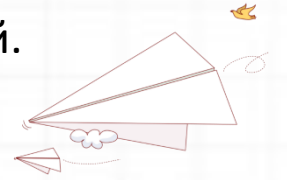




Во всех видах помещений не реже одного раза в месяц (в смену) проводится генеральная уборка с применением моющих и дезинфицирующих средств.



- Вытяжные вентиляционные решетки не должны содержать следов загрязнений.
- Очистка шахт вытяжной вентиляции проводится по мере загрязнения.



- В помещениях не должно быть насекомых, грызунов и следов их жизнедеятельности. Внутри помещений допускается дополнительное использование механических методов.
- При появлении синантропных насекомых и грызунов проводится дезинсекция и дератизация.
- Дезинсекция и дератизация проводится в отсутствии детей и молодежи.

- **Дезинфекционные средства хранят в упаковке производителя.**
- **Дезинфекционные растворы готовят в соответствии с инструкцией перед непосредственным их применением.**

В загородных стационарных детских оздоровительных лагерях с круглосуточным пребыванием должны соблюдаться следующие требования:

Хозяйствующие субъекты в срок не позднее, чем за два месяца до открытия каждого сезона информируют территориальные органы, уполномоченные на осуществление федерального государственного санитарно-эпидемиологического надзора о планируемых сроках заездов детей, режиме работы и количестве детей.

- Продолжительность оздоровительной смены составляет **не менее 21 календарного дня**.
- Возможна организация смен **менее 20 календарных дней** для организации отдыха и досуга детей.
- Продолжительность смен в осенние, зимние и весенние каникулы должна быть **не менее 7 календарных дней**.



Перерыв между сменами в летнее время для проведения генеральной уборки с применением дезинфицирующих средств и санитарной обработки должен составлять **не менее одних суток**.





- В целях профилактики клещевого энцефалита, клещевого боррелиоза и геморрагической лихорадки с почечным синдромом и других инфекционных болезней перед открытием смены необходимо организовать и провести противоклещевую (акарицидную) обработку территории и мероприятия по борьбе с грызунами.
- После проведения обработок должен быть осуществлен контроль качества проведенных обработок против клещей и грызунов.

Генеральная уборка собственной территории и всех помещений проводится перед началом каждой смены с применением мощных и дезинфицирующих средств.

- Заезд детей должен осуществляться в период **не более двух календарных дней.**
- Во время заезда проводится бесконтактная термометрия каждого ребенка и сопровождающих его взрослых с фиксированием результатов в журнале.



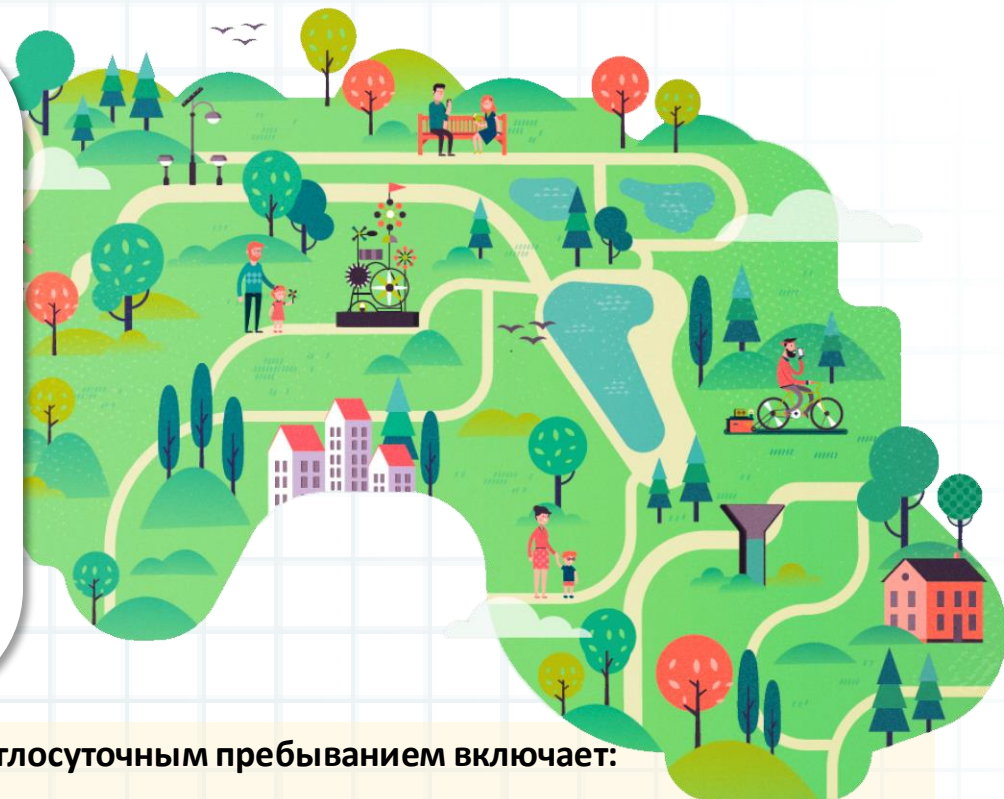
- Прием детей осуществляется при наличии справки о состоянии здоровья ребенка, отъезжающего в организацию отдыха детей и их оздоровления, в том числе содержащую сведения об отсутствии в течение **21 календарного дня** контактов с больными инфекционными заболеваниями. Указанные сведения вносятся в справку **не ранее чем за 3 рабочих дня до отъезда.**
- Дети-инвалиды и дети с ограниченными возможностями здоровья принимаются в организации, в которых созданы соответствующие условия для их пребывания.

На собственной территории выделяют следующие зоны:

- жилая,
- физкультурно-оздоровительная,
- хозяйственная.



- Встречи детей с посетителями, в том числе с родителями (законными представителями) детей проводятся в соответствии с установленным руководителем Организации распорядком дня и в специальной зоне.
- Не допускается** пребывание на собственной территории организации посетителей, в том числе родителей (законных представителей) детей, вне специально установленных мест.



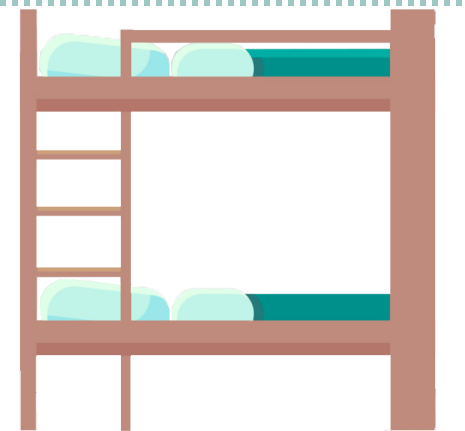
Минимальный набор помещений организаций отдыха детей и их оздоровления с круглосуточным пребыванием включает:

- спальные комнаты;
- комнаты воспитателя;
- помещения для дневного пребывания детей;
- умывальные с мойками для ног;
- душевые с раздевальными отделами для мальчиков и девочек;
- помещение (место) для просушивания одежды и обуви, помещение (место) стирки и глажения;
- помещение для обработки и хранения уборочного инвентаря, для приготовления дезинфицирующих растворов - одно на отряд (или жилой корпус);
- помещение для стирки белья, оборудованной горячим и холодным водоснабжением и водоотведением, тазами для стирки личных вещей и скамьями (возможно использование в помещениях для стирки белья автоматических стиральных машин); помещение гладильной;
- место для хранения обуви, оборудованное полками или стеллажами.



- Помещения для стирки белья могут быть оборудованы в отдельном помещении.
- В зданиях для проживания детей обеспечиваются условия для просушивания верхней одежды и обуви.

Допускается использование двухъярусных кроватей при условии соблюдения нормы площади на одного ребенка и количества проживающих в комнате.



Минимальный набор помещений для оказания медицинской помощи:

- кабинет врача;
- процедурный кабинет;
- изолятор;
- пост медицинской сестры;
- помещение для приготовления дезинфекционных растворов и хранения уборочного инвентаря, предназначенного для указанных помещений туалет с умывальником.

В изоляторе медицинского пункта предусматриваются **не менее двух палат** (раздельно для капельных и кишечных инфекций).

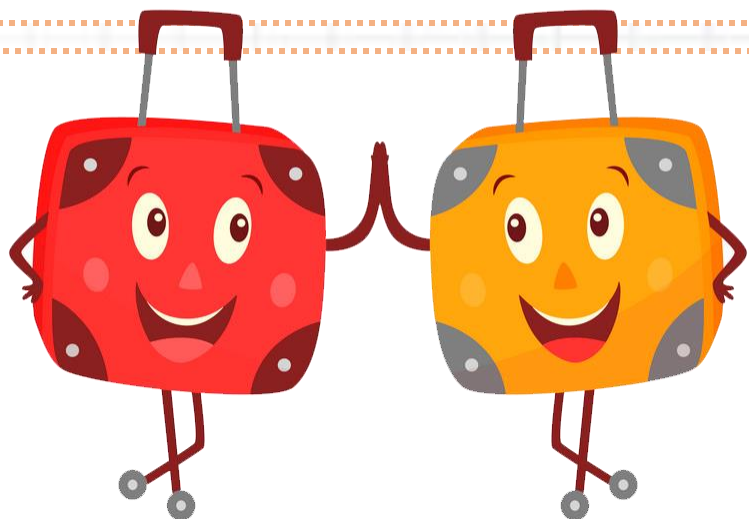
В составе помещений изолятора предусматриваются: туалет с раковиной для мытья рук, а также буфетная с двумя моечными раковинами для мойки посуды и шкафами для ее хранения.

Возможно оборудование в медицинском пункте или в изоляторе душевой (ванной комнаты).



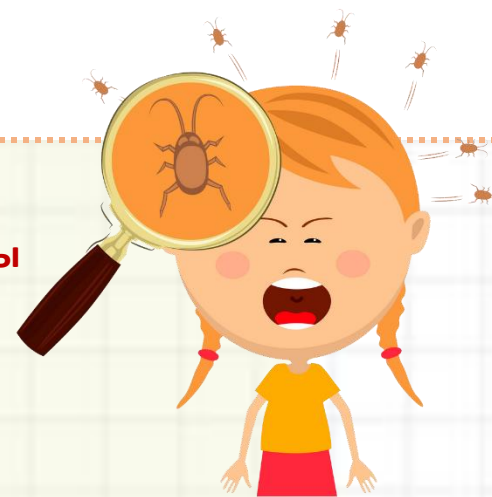
- При использовании надворных туалетов обеспечивается искусственное освещение, наличие туалетной бумаги, условия для мытья рук мылом.
- Надворные туалеты выгребного типа оборудуются надземной частью строения и водонепроницаемым выгребом, размещаются на расстоянии **не менее 25 м** от жилой зоны, столовой.
- Хозяйствующим субъектом обеспечивается освещение дорожек, ведущих к туалетам.

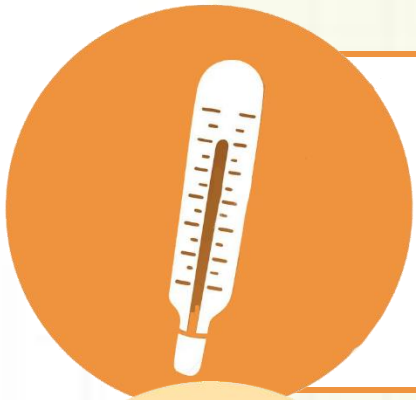
Не допускается устройство и использование надворных туалетов без крыши (навеса) и без внутренних экранов-перегородок.



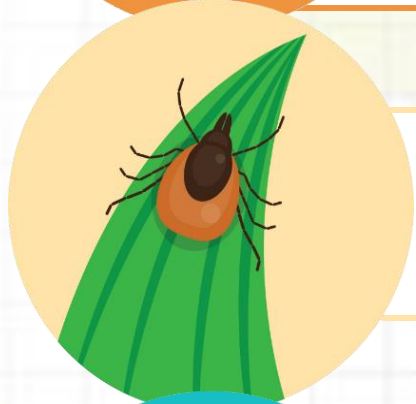
Для хранения и размещения личных сумок (чемоданов, рюкзаков) детей выделяется специальное помещение, оборудованное стеллажами (или выделяют специальное оборудованное место).

- С целью выявления педикулеза у детей, **перед началом смены и не реже одного раза в 7 дней** проводятся осмотры детей.
- Дети с педикулезом к посещению не допускаются.

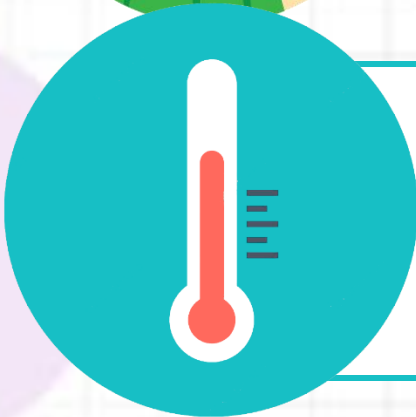




- **Ежедневно** должна проводиться бесконтактная термометрия детей и сотрудников.
- При выявлении лиц с признаками инфекционных заболеваний и повышенной температурой во время нахождения их в хозяйствующем субъекте должны быть приняты меры по ограничению их контакта с иными лицами посредством размещения в помещения для оказания медицинской помощи или иные помещения, кроме вспомогательных, до приезда законных представителей (родителей или опекунов), до перевода в медицинскую организацию или до приезда скорой помощи.



Перед дневным и ночным сном, а также по возвращении после выхода детей (экскурсия, поход) за пределы собственной территории в летний оздоровительный сезон дети осматриваются на предмет присасывания клеща.



Допустимая температура воздуха составляет не ниже:

- в спальнях помещений +18°C,
- в спортивных залах +17°C,
- душевых +25°C,
- в столовой, в помещениях культурно-массового назначения и для занятий + 18°C.

Помещения постоянного пребывания и проживания детей для дезинфекции воздушной среды оборудуются приборами по обеззараживанию воздуха.

В организациях отдыха детей и их оздоровления с дневным пребыванием должны соблюдаться следующие требования:

Хозяйствующие субъекты в срок не позднее, чем за один месяц до открытия каждого сезона информируют территориальные органы, уполномоченные осуществлять федеральный государственный санитарно-эпидемиологический надзор и федеральный государственный надзор в области защиты прав потребителей о планируемых сроках заездов детей и режиме работы, а также количестве детей.

Минимальный набор помещений включает:

- игровые комнаты, помещения для занятий кружков,
- спальные помещения (при организации сна),
- помещения для оказания медицинской помощи,
- спортивный зал,
- столовую,
- помещение для просушивания одежды и обуви,
- раздевалку для верхней одежды,
- кладовую спортивного инвентаря, игр и кружкового инвентаря,
- туалеты,
- помещение для хранения, обработки уборочного инвентаря и приготовления дезинфекционных растворов.



- Прием детей осуществляется при наличии справки о состоянии здоровья ребенка, содержащую в том числе сведения об отсутствии в течении **21 календарного дня** контактов с больными инфекционными заболеваниями. Указанные сведения вносятся в справку не ранее чем за 3 рабочих дня до направления в хозяйствующий субъект.
- Дети-инвалиды и дети с ограниченными возможностями здоровья направляются в организации, в которых созданы условия для их пребывания.



В помещениях пребывания (игровые, мастерские, помещения дополнительного образования) детей и их дневного сна (при организации) проводится дезинфекция воздушной среды приборами по обеззараживанию воздуха.

При организации дневного сна возможно использование личных спальных принадлежностей и полотенец отдыхающих детей, а также возможность стирки постельного белья и полотенец родителями индивидуально для каждого ребенка.

Дети осматриваются на предмет присасывания клеща перед дневным сном, при возвращении детей после их выхода (экскурсия, поход) за пределы собственной территории хозяйственного субъекта.

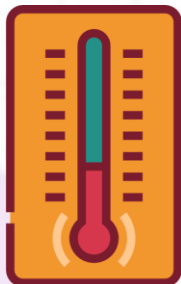


В палаточных лагерях должны соблюдаться следующие требования:

Хозяйствующие субъекты в срок не позднее, чем за один месяц до открытия сезона информируют территориальные органы, уполномоченные на осуществление федерального государственного санитарно-эпидемиологического надзора о планируемых сроках заездов детей и режиме работы, о количестве детей.

Перед открытием палаточного лагеря на территории, на которой планируется его размещение, проводятся:

- уборка территории от мусора, сухостоя и валежника,
- очистка от колючих кустарников и растительности с ядовитыми плодами, а также ее аккарицидная обработка,
- мероприятия по борьбе с грызунами.



Смены проводятся при установившейся ночной температуре воздуха окружающей среды **не ниже +15°C**. Продолжительность смены определяется его спецификой (профилем, программой) и климатическими условиями.

- Прием детей осуществляется при наличии справки о состоянии здоровья ребенка, отъезжающего в организацию отдыха детей и их оздоровления, в том числе содержащую сведения об отсутствии в течение **21 календарного дня** контактов с больными инфекционными заболеваниями. Указанные сведения вносятся в справку не ранее чем **за 3 рабочих дня до отъезда**.
- Дети-инвалиды и дети с ограниченными возможностями здоровья принимаются в организации, в которых созданы условия для их пребывания.

К палаточному лагерю должен быть обеспечен подъезд транспорта.



Территория, на которой размещается палаточный лагерь, обозначается по периметру знаками.

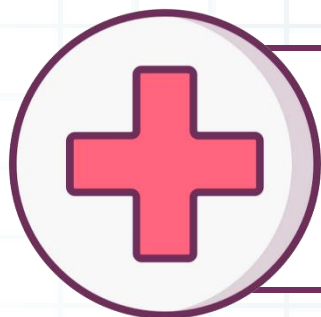
На территории размещения палаточного лагеря предусматриваются зоны:

- жилая;
- приготовления и приема пищи, хранения продуктов питания;
- санитарно-бытовая;
- административно-хозяйственная;
- физкультурно-оздоровительная.



В темное время суток обеспечивается дежурное освещение тропинок, ведущих к туалетам.

- По периметру размещения палаток оборудуется отвод для дождевых вод, палатки устанавливаются на настил.
- Палатки должны быть непромокаемыми (или устанавливаться под тентом), ветроустойчивыми, иметь защиту от насекомых (защитная сетка на двери и окнах).
- Все палатки должны иметь закрывающийся вход, а также место для хранения обуви.



Медицинский пункт (для палаточных лагерей с численностью несовершеннолетних более 100 детей) размещают в помещении или отдельной палатке площадью **не менее 4 кв.м.** Для изоляции заболевших детей используются отдельные помещения или палатки **не более, чем на 3 места**, совместное проживание в которых детей и персонала не допускается.



- Каждый проживающий в палаточном лагере обеспечивается индивидуальным спальным местом.
- Индивидуальные спальные места оборудуются кроватями (раскладушками) в комплекте с матрасом, одеялом и подушкой или при отсутствии кроватей - теплоизоляционными ковриками в комплекте со спальными мешками.

Спальные мешки комплектуются индивидуальными съемными вкладышами.

Могут использоваться **личные** теплоизоляционные коврики, спальные мешки, вкладыши.

Количество детей, проживающих в палатке должно соответствовать вместимости, указанной в техническом паспорте палатки.

Запас постельного белья и вкладышей в спальные мешки формируется с учетом обеспечения смены комплекта **не менее 1 раза в 7 календарных дней**.



В случае оборудования индивидуального спального места с использованием личного инвентаря данные условия указываются в договоре на оказание услуг отдыха детей и их оздоровления.





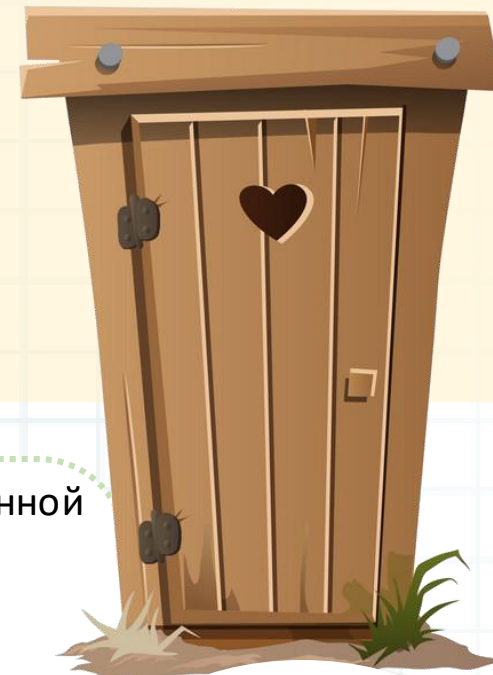
- В качестве источников питьевой воды используются существующие источники централизованного, нецентрализованного водоснабжения, привозная питьевая вода.
- Дезинфекция емкостей для доставки и хранения питьевой воды проводится разрешенными к применению препаратами, в соответствии с инструкцией производителя.

- 💧 Организованная помывка детей должна проводиться **не реже 1 раза в 7 календарных дней**.
- 💧 На территории санитарно-бытовой зоны палаточного лагеря размещаются умывальники, душевые, место для мытья ног, место для стирки белья, сушилки одежды, туалеты, место сбора мусора.
- 💧 Количество умывальников определяется из расчета **1 умывальник на 10 человек**.
- 💧 Место для личной гигиены для девочек оборудуется в душевой кабине, женском туалете или отдельной палатке и обеспечивается подставками (полками) для предметов личной гигиены и емкостями для теплой воды.



Для просушивания одежды и обуви на территории палаточного лагеря оборудуется специальное место.

- Туалеты в палаточных лагерях располагаются на расстоянии **не менее 25 метров** от жилой зоны и пищеблока и **не менее 50 метров** от места купания, из расчета одно очко (размером не более 0,2 м x 0,3 м) на 20 человек отдельно для мальчиков и девочек.
- Не допускается устройство туалетов без крыши (навеса).
- Возле туалетов оборудуются рукомойники.
- Туалеты выгребного типа организуют с надземной частью и водонепроницаемым выгребом. Глубина выгребов от поверхности земли рассчитывается в зависимости от уровня стояния грунтовых вод, но **не менее 1 метра**. **Не допускается** заполнение выгребов **более чем на 2/3 объема**.



**Допускается
использовать
биотуалеты**

- При отсутствии условий для организованного вывоза органических (пищевых) отходов в хозяйственной зоне для утилизации отходов оборудуется компостная яма, закрываемая крышкой.
- Содержимое компостной ямы ежедневно присыпается слоем земли.
- При заполнении ямы она засыпается землей.
- Сточные воды отводятся в специальную яму, закрытую крышкой.
- Наполнение ямы не должно превышать ее объема.
- Мыльные воды должны проходить очистку через фильтр для улавливания мыльных вод.
- Ямы-поглотители, ямы надворных туалетов, надворные туалеты ежедневно обрабатываются раствором дезинфекционных средств.



Дети осматриваются на предмет присасывания клеща перед дневным и ночным сном, а также при возвращении детей после их выхода за пределы территории палаточного лагеря.

При перевозке организованных групп детей железнодорожным транспортом должны соблюдаться следующие санитарно-эпидемиологические требования:

Организаторами поездок организованных групп детей железнодорожным транспортом:



обеспечивается сопровождение организованных групп детей взрослыми из расчета *1 сопровождающий на количество детей до 12 человек* в период следования к месту назначения и обратно

организуется питьевой режим в пути следования и при доставке организованных групп детей от железнодорожного вокзала до места назначения и обратно, а также при нахождении организованных групп детей на вокзале

организуется питание организованных групп детей с интервалами *не более 4 часов*

У каждого ребенка, входящего в состав организованной группы детей, должна быть медицинская справка об отсутствии контакта с инфекционными больными, оформленная в период формирования группы *не более чем за 3 рабочих дня до начала поездки.*

При нахождении в пути следования *более 12 часов* группы детей в количестве *свыше 30 человек* организатор поездки обязан обеспечить сопровождение группы детей медицинским работником.





- При нахождении в пути **свыше 1 дня** организуется горячее питание.
- Кратность приема пищи определяется временем нахождения групп детей в пути следования, времени суток и в соответствии с физиологическими потребностями.
- При нахождении в пути следования **менее 1 дня (менее 24 часов)** питание детей осуществляется в соответствии с гигиеническими нормативами.

Не менее чем за 3 рабочих дня до отправления группы детей железнодорожным транспортом информация об организации указанной поездки направляется в территориальные органы, уполномоченные на осуществление федерального государственного санитарно-эпидемиологического надзора по месту отправления с указанием следующих сведений:

- наименование или фамилия, имя, отчество (при наличии) организатора отдыха групп детей;
- адрес местонахождения организатора;
- дата выезда, станция отправления и назначения, номер поезда и вагона, его вид;
- количество детей и сопровождающих;
- наличие медицинского сопровождения;
- наименование и адрес конечного пункта назначения;
- планируемый тип питания в пути следования.