



ИНТЕНСИВ ПО СЕРДЕЧНО-СОСУДИСТОЙ СИСТЕМЕ

ВЕБИНАР 3: АРТЕРИИ КОНЕЧНОСТЕЙ

Содержание:

1. Артерии верхней конечности:
2. Подключичная артерия
3. Подмышечная артерия
4. Артерии свободной верхней конечности
5. Артерии нижней конечности:
6. Наружная подвздошная артерия
7. Артерии свободной нижней конечности

АРТЕРИИ ВЕРХНЕЙ КОНЕЧНОСТИ

Arteria subclavia (подключичная артерия)

Начало:

- Правая: truncus brachiocephalicus
- Левая: arcus aortae

Область кровоснабжения: голова, шея, плечевой пояс, в/к

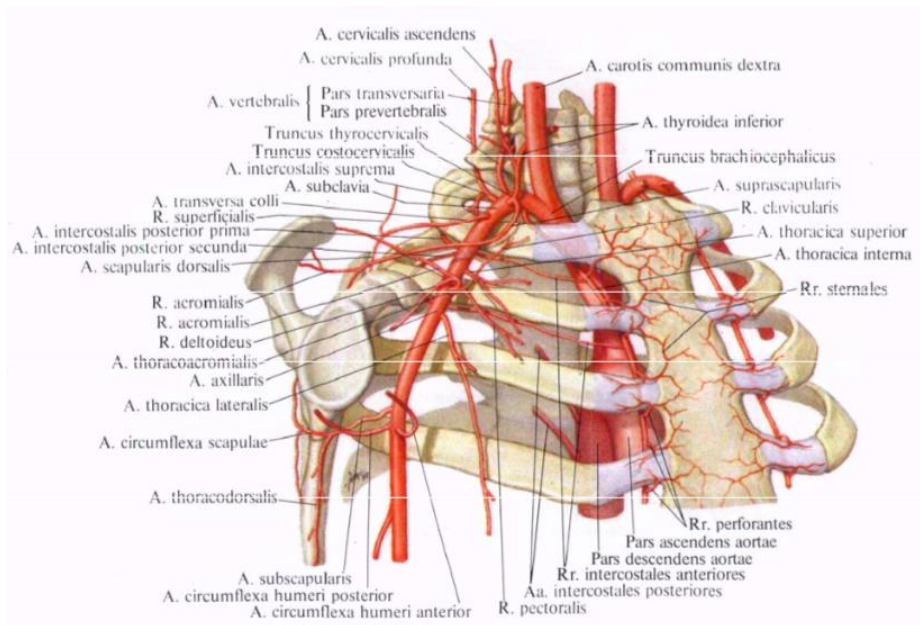
Ход: **верхняя апертура грудной клетки** → огибает верхушку лёгкого → промежуток между I ребром и ключицей. На первом ребре – в **sulcus a. subclaviae** → **межлестничный промежуток** → **верхняя апертура подмышечной полости** → a.axillaris (подмышечная артерия)

Верхняя апертура грудной клетки: рукоятка грудины → I ребро → I г.п.

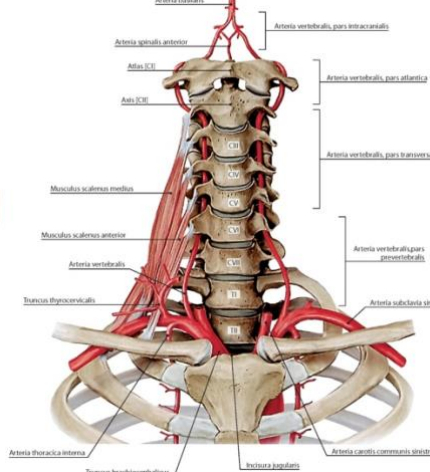
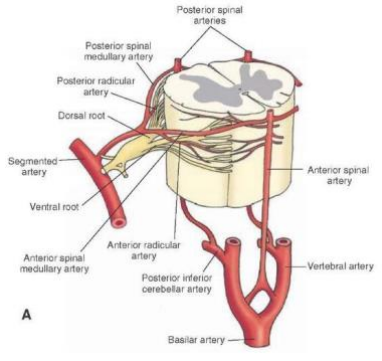
Межлестничный промежуток – это промежуток между передней и средней лестничными мышцами.

Отделы подключичной артерии:

- Предлестничный отдел – от начала до медиального края передней лестничной мышцы
- Межлестничный отдел – позади передней лестничной мышцы (**межлестничный промежуток**)
- От латерального края передней лестничной мышцы до наружного края 1-го ребра

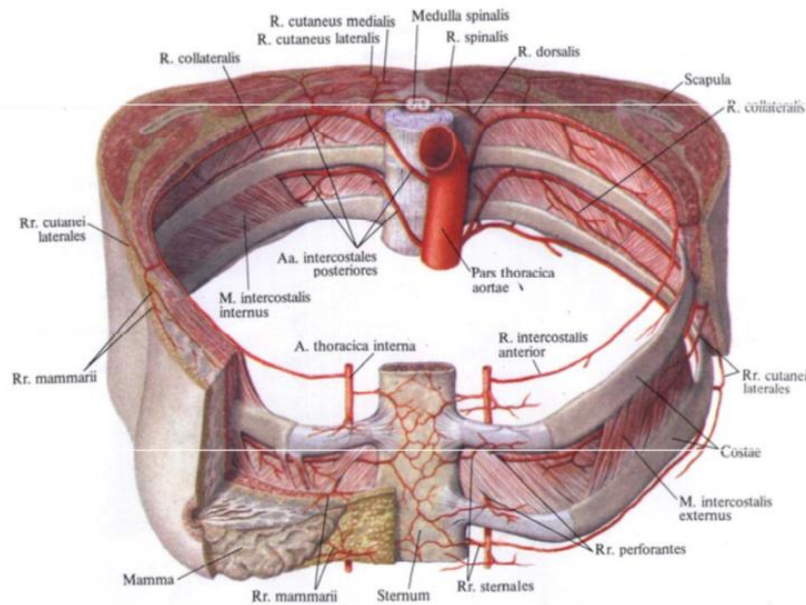


Ветви 1 отдела

Ветвь	Начало, ход	Конец, кровоснабжение	Анастомоз
<p>1 – a. vertebralis (позвоночная артерия)</p> 	<p>Кверху и кзади, вступает в поперечное отверстие шейных позвонков → sulcus a. vertebralis на атланте → прободает заднюю атлантозатылочную мембрану, твёрдую оболочку мозга → foramen magnum → скат → базилярная артерия (базилярная борозда моста) → делится на 2 задние мозговые артерии «вертебро-базилярная система»</p>	<p>Спинальный мозг Ствол головного мозга Мост Мозжечок Затылочная доля полушарий</p>	
<p>а) rr. musculares (мышечные ветви)</p>		<p>Предпозвоночные мышцы шеи</p>	
<p>б) rr. spinales (спинномозговые ветви)</p>  <p>Ветви: - a. spinalis anterior (передняя спинномозговая артерия)</p>	<p>Проходят через межпозвоночные отверстия шейных позвонков в позвоночный канал</p>	<p>Спинальный мозг Оболочки спинного мозга</p>	

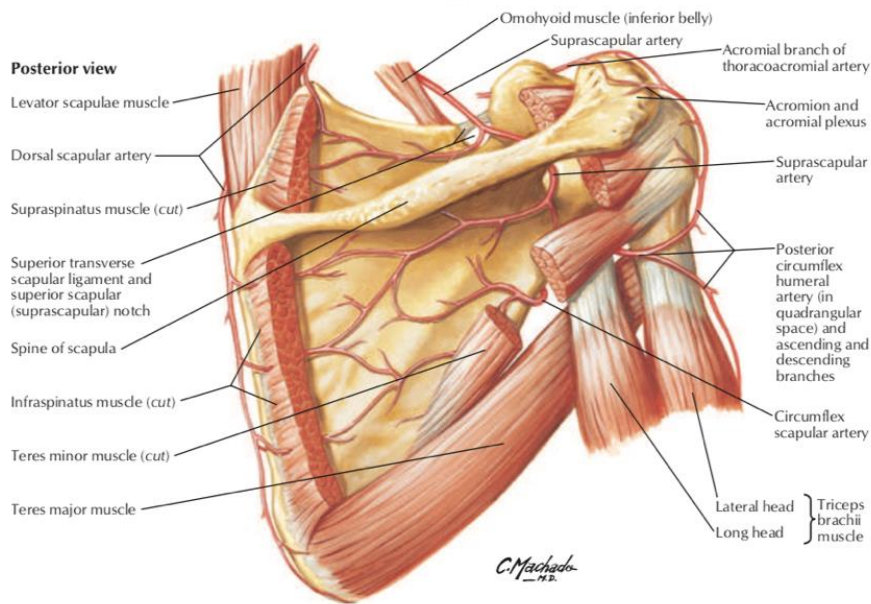
- a. spinalis posterior (задняя спинномозговая артерия)			
в) a. inferior posterior cerebelli (задняя нижняя мозжечковая артерия) Ветви: - r. choroideus ventriculi quarti (ворсинчатая ветвь IV желудочка) - r. medullares lateralis et medialis (латеральные и медиальные мозговые ветви) - r. tonsillae cerebelli (ветвь к миндалине мозжечка)		Сосудистое сплетение IV желудочка Продолговатый мозг Мозжечок	
г) rr. meningei (менингеальные ветви)		Твёрдая мозговая оболочка задней черепной ямки	
2 – a. thoracica interna (внутренняя грудная артерия)	Начинается от нижней поверхности подключичной а. Идет вниз, позади подключичной вены → верхняя апертура груд. клетки, опускается параллельно краю грудины по задней поверхности хрящей I-VII ребра → конечные ветви		
а) rr. mediastinales (средостенные ветви)		Передние отделы перикарда Окологрудинные л/у	
б) Rr.thymici (тимусные ветви)		Тимус	
с) Rr.tracheales (трахейные ветви)		Трахея	

d) Rr. bronchiales (Бронхиальные ветви)		Главные бронхи	
e) A. pericardiacophrenica (перикардо-диафрагмальная артерия)		Перикард Диафрагма	
f) Rr. intercostales anteriores (передние межрёберные ветви)	Идут по sulcus costae		+ rr. intercostales posteriores (задние межрёберные ветви)



g) a. musculophrenica (мышечно-диафрагмальная артерия) – конечная ветвь		Диафрагма Мышцы живота Нижние межрёберные мышцы	
h) a. epigastrica superior (верхняя надчревная артерия) – конечная ветвь	Прободает заднюю стенку влагалища прямой мышцы живота и идет по задней поверхности этой мышцы до пупка		+ a. epigastrica inferior (верхняя надчревная артерия) + a. epigastrica superficialis (поверхностная надчревная артерия)

<p>3 – truncus thyrocervicalis (щитошейный ствол)</p>	<p>От предневерхней поверхности подключичной артерии перед вступлением в межлестничный промежуток</p>		
<p>a) A. thyroidea inferior (нижняя щитовидная артерия)</p> <p>Ветви: - rr. glandulares (железистые ветви) - rr. tracheales (трахеальные ветви) - rr. esophageus (пищеводные ветви) - a. laryngea inferior (нижняя гортанная артерия)</p>		<p>Щитовидная железа Трахея</p> <p>Пищевод</p> <p>Гортань</p>	<p>+ a. thyroidea superior (верхняя щитовидная артерия)</p> <p>+ rr. esophageus (пищеводные ветви от грудной аорты) + a. laryngea superior (верхняя гортанная артерия)</p>
<p>b) a. cervicalis ascendens (восходящая шейная артерия)</p>	<p>Вверх по передней поверхности передней лестничной мышце и мышцы, поднимающей лопатку, медиально от диафрагмального нерва</p>	<p>Предпозвоночные мышцы Глубокие мышцы затылка</p>	
<p>c) a. suprascapularis (надлопаточная артерия)</p>	<p>Идет кнаружу и книзу позади ключицы, впереди перед лестничной мышцей → под верхней поперечной связкой лопатки → надостная ямка → под нижней поперечной связкой лопатки → подостная ямка</p>	<p>Подостная мышца Надостная мышца Малая и большая круглая мышцы</p>	<p>+ a. circumflexa scapulae (a. огибающая лопатку) + a. transversa colli (поперечная артерия шеи)</p>



Ветви 2 отдела

Ветвь	Начало, ход	Конец, кровоснабжение	Анастомоз
4 – <i>truncus costocervicalis</i> (рёберно-шейный ствол)	Межлестничный промежуток	Спинальный мозг Ствол головного мозга Мост Мозжечок Затылочная доля полушарий	
a) <i>a. cervicalis profunda</i> (глубокая шейная артерия)		Глубокие мышцы задней области шеи Спинальный мозг	
b) <i>A. intercostalis suprema</i> (наивысшая межрёберная артерия) Ветви:			+rr. <i>intercostales anteriores</i> (передние межрёберные ветви)
1) <i>a. intercostalis posterior prima</i> (первая задняя межрёберная артерия)	1 межрёберный промежуток		
2) <i>a. intercostalis posterior secunda</i> (вторая задняя межрёберная артерия)	2 межрёберный промежуток		

Ветви 3 отдела

Ветвь	Начало, ход	Конец, кровоснабжение	Анастомоз
5 – a. transversa colli (поперечная артерия шеи)	Отходит после выхода из межлестничного промежутка, идет назад, между ветвями плечевого сплетения, под мышцей, поднимающей лопатку → a. dorsalis scapulae (дорсальная артерия лопатки)	Малая ромбовидная мышца Передняя зубчатая мышца Широчайшая мышца спины	+ a. suprascapularis (надлопаточная артерия) + a. circumflexa scapulae (a. огибающая лопатку)

Arteria axillaris (подключичная артерия) – продолжение подключичной артерии.

Голотопия: подмышечная полость

Начало: верхняя апертура подмышечной полости

Конец: нижний край большой грудной мышцы (→ плечевая артерия)

Cavitas axillaris (подмышечная полость) – 4гранная пирамида с вершиной верх и медиально

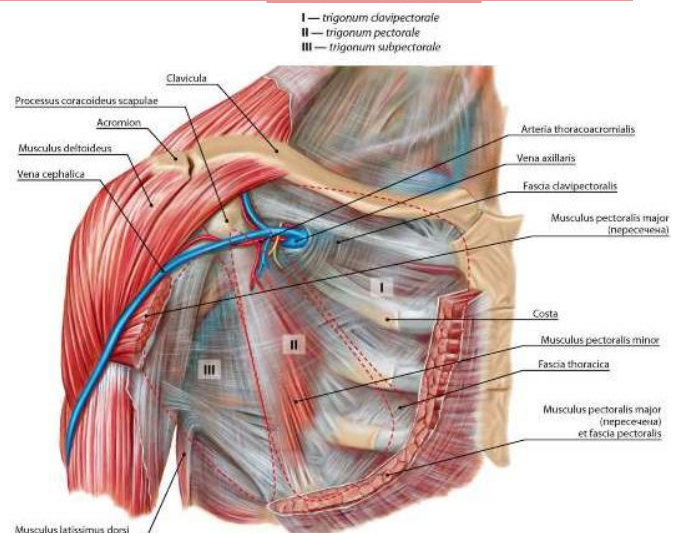
Верхняя апертура – через неё подмышечная полость сообщается с областью шеи:

- Спереди: *clavicula* (ключица)
- Сзади: *margo superior scapulae* (верхний край лопатки)
- Медиально: *costa prima* (1 ребро)

Нижняя апертура: границы подмышечной ямки

Отделы (аналогичны **треугольникам груди**):

- Ключично-грудной треугольник – от ключицы до верхнего края малой грудной мышцы
- Грудной треугольник – уровень малой грудной мышцы
- Подгрудной треугольник – от нижнего края малой грудной до нижнего края большой грудной мышц



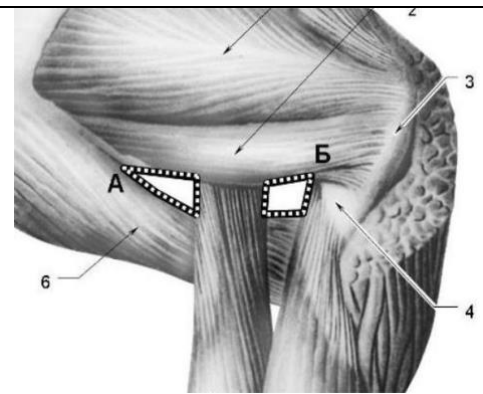
Ветвь	Начало, ход	Конец, кровоснабжение	Анастомоз
1 – a. thoracica superior (верхняя грудная артерия)		Передняя зубчатая мышца Большая и малая грудные мышцы Молочная железа	
2 – a. thoracoacromialis (грудно-акромиальная артерия) Ветви: - r. acromialis (акромиальная ветвь) - r. clavicularis (клювовидная ветвь) - r. deltoideus (дельтовидная ветвь) - r. pectoralis (грудная ветвь)	Прободает ключично-грудную фасцию и делится на ветви	Плечевой сустав (сеть плечевого сустава) Подключичная мышца Дельтовидная мышца Малая и большая грудные мышцы Передняя зубчатая мышца	
3 – a. thoracica lateralis (латеральная грудная артерия)		Л/у и клетчатка подмышечной полости передняя зубчатая мышца малая грудная мышца молочная железа	
4 – a. subscapularis (подлопаточная артерия) Ветви:	Начинается на уровне нижнего края подлопаточной мышцы		
a) a. circumflexa scapulae (артерия, огибающая лопатку)	Огибает латеральный край лопатки → 3-стороннее отверстие → подостная ямка	Подлопаточная мышца Малая и большая круглые мышцы Широчайшая мышца спины Дельтовидная мышца Подостная мышца	+ a. suprascapularis (надлопаточная артерия) + a. dorsalis scapulae (дорсальная артерия лопатки)

Foramen trilaterum (трёхстороннее отверстие)

Границы:

- Верхняя: m. subscapularis (подлопаточная мышца) + m. teres minor (малая круглая мышца)
- Нижняя: m. teres major (большая круглая мышца)
- Латеральная: caput longum m. tricipitis brachii (длинная головка трёхглавой мышцы плеча)

Содержимое: артерия и вена, окружающие лопатку



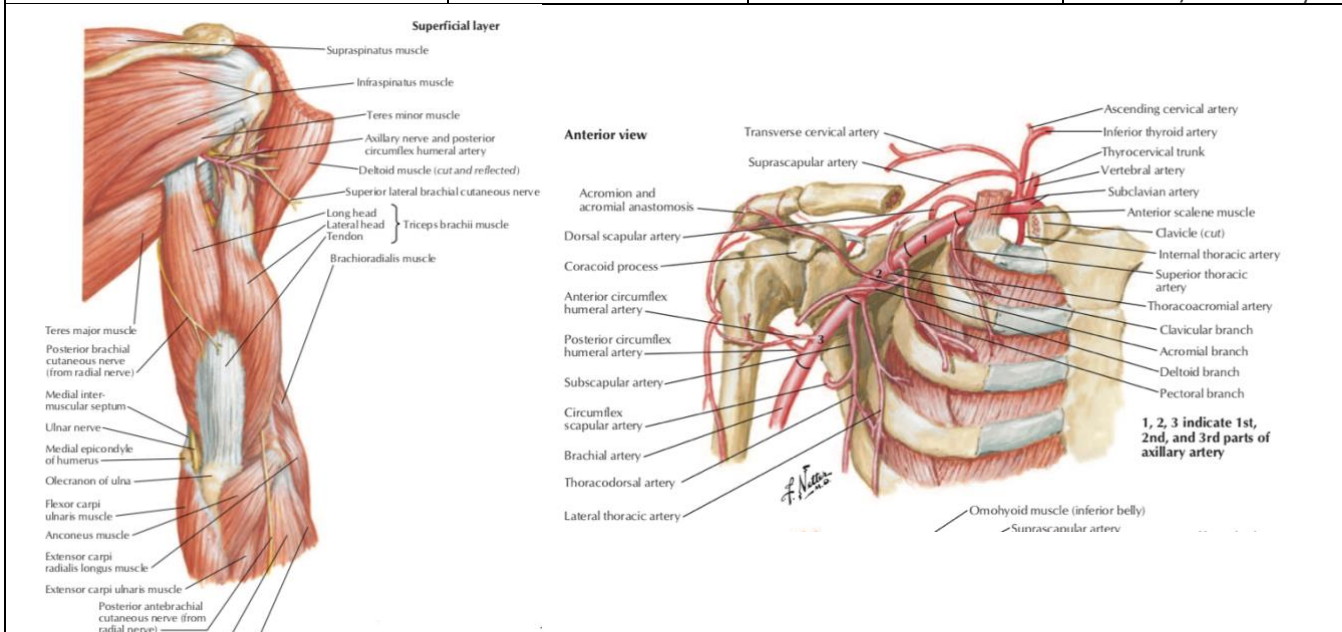
Foramen quadrilaterum (четырёхстороннее отверстие)

Границы:

- Верхняя: m. subscapularis (подлопаточная мышца) + m. teres minor (малая круглая мышца)
- Нижняя: m. teres major (большая круглая мышца)
- Медиальная: caput longum m. tricipitis brachii (длинная головка трёхглавой мышцы плеча)
- Латеральная: collum chirurgicum humeri (хирургическая шейка плеча)

Содержимое: задние артерия и вена, окружающие плечевую кость + подмышечный нерв

<p>б) a. circumflexa humeri anterior (передняя артерия, огибающая плечевую кость)</p>	<p>Проходит через 4-стороннее отверстие → огибает хирургическую шейку плечевой кости</p>	<p>Плечевой сустав Дельтовидная мышца</p>	<p>+ a. circumflexa humeri posterior (задняя артерия, огибающая плечевую кость)</p>
<p>в) a. circumflexa humeri posterior (задняя артерия, огибающая плечевую кость)</p>	<p>Огибает хирургическую шейку плечевой кости</p>		<p>+ a. circumflexa humeri anterior (передняя артерия, огибающая плечевую кость)</p>



АРТЕРИИ СВОБОДНОЙ ВЕРХНЕЙ КОНЕЧНОСТИ

Arteria brachialis (плечевая артерия) – продолжение подмышечной артерии.

Начало: нижний край большой грудной мышцы

Конец: **локтевая ямка** (→ лучевая и локтевая артерии)

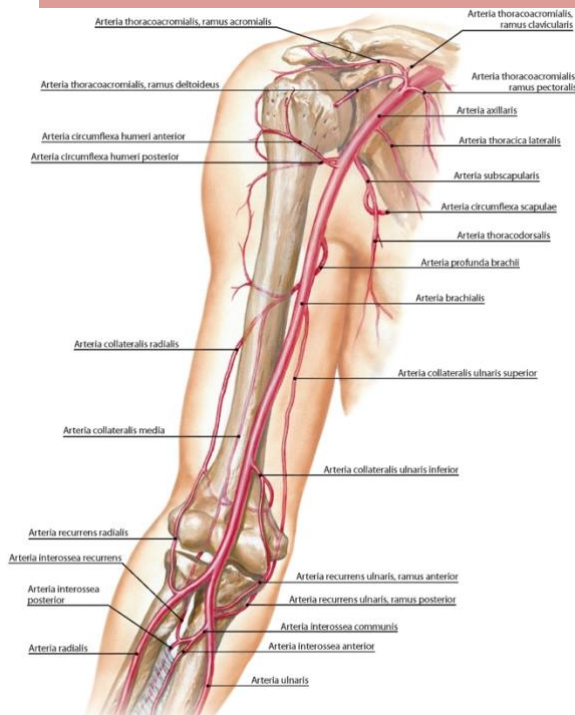
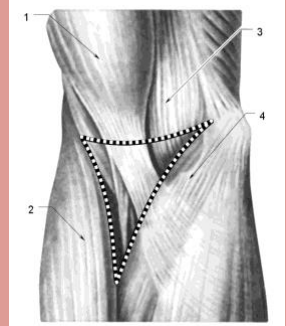
Ход: **медиальная борозда плеча** → локтевая ямка (между круглым пронатором и плечелучевой мышцей) → ветви

Fossa cubitalis (локтевая ямка) – располагается в передней локтевой области

Границы:

- Дно и верхняя: m. brachialis (плечевая мышца)
- Латеральная: m. brachioradialis (плечелучевая мышца)
- Медиальная: m. pronator teres (круглый пронатор)

Содержимое: латеральная и медиальная подкожные вены



Медиальная борозда плеча находится по медиальному краю двуглавой мышцы плеча.

NB! Содержимое медиальной борозды плеча: плечевой СНП (плечевые артерия и вена, срединный нерв)

Ветвь	Начало, ход	Конец, кровоснабжение	Анастомоз
1 – а. profunda brachii (глубокая артерия плеча) Ветви:	Плечемышечный канал	Локтевой сустав (локтевая артериальная сеть)	

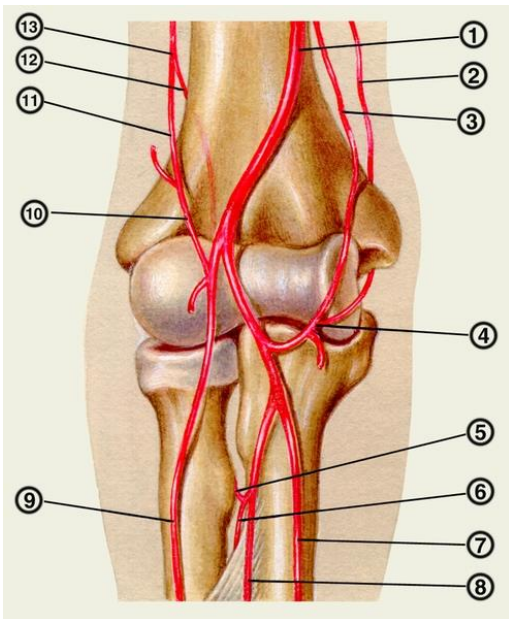
Плечемышечный канал:

Образован бороздой лучевого нерва (плечевая кость) и трёхглавой мышцей плеча

NB! Содержимое плечемышечного канала: задний СНП плеча (глубокие артерия и вена плеча, лучевой нерв)

<p>а) a. collateralis radialis (лучевая коллатеральная артерия)</p>			<p>+ a. recurrens radialis (лучевая возвратная артерия)</p>
<p>б) a. collateralis media (средняя коллатеральная артерия)</p>			<p>+ a. interossea recurrens (возвратная межкостная артерия)</p>
<p>2 – a. collateralis ulnaris superior (верхняя локтевая коллатеральная артерия)</p>	<p>Сопровождает лучевой нерв до медиального мыщелка плечевой кости (<u>проходит сзади медиального мыщелка</u>)</p>		<p>+ r. posterior a. recurrentis ulnaris (задняя ветвь локтевой возвратной артерии)</p>
<p>3 – a. collateralis ulnaris inferior (нижняя локтевая коллатеральная артерия)</p>	<p>Идет по передней поверхности медиального мыщелка плечевой кости</p>		<p>+ r. anterior a. recurrentis ulnaris (передняя ветвь локтевой возвратной артерии)</p>

Кровоснабжение локтевого сустава (анастомозы):



- a. collateralis radialis (лучевая коллатеральная артерия) + a. recurrens radialis (лучевая возвратная артерия)
- б) a. collateralis media (средняя коллатеральная артерия) + a. interossea recurrens (возвратная межкостная артерия)
- a. collateralis ulnaris superior (верхняя локтевая коллатеральная артерия) + r. posterior a. recurrentis ulnaris (задняя ветвь локтевой возвратной артерии)
- a. collateralis ulnaris inferior (нижняя локтевая коллатеральная артерия) + r. anterior a. recurrentis ulnaris (передняя ветвь локтевой возвратной артерии)

Arteria radialis (лучевая артерия)

Начало: локтевая ямка

Ход: передняя поверхность круглого пронатора → **лучевая борозда предплечья** → **лучевой канал запястья** → прободает мышцы I межпальцевого промежутка → ладонная поверхность кисти → **глубокая ладонная дуга**

A) Sulcus radialis antebrachia (лучевая борозда предплечья)

Латерально: m. brachioradialis (плечелучевая мышца)

Медиально: m. flexor carpi radialis (лучевой сгибатель запястья)

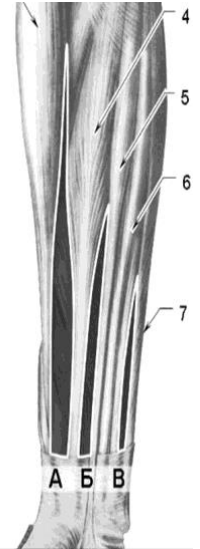
Содержимое: лучевая артерия и вена, поверхностная ветвь лучевого нерва

B) Sulcus ulnaris antebrachia (локтевая борозда предплечья)

Латерально: m. flexor digitorum superficialis (поверхностный сгибатель пальцев)

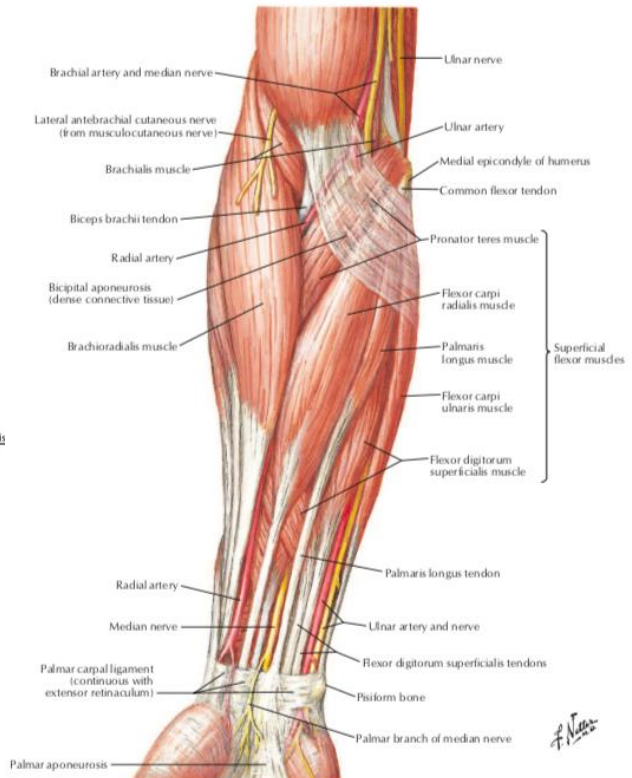
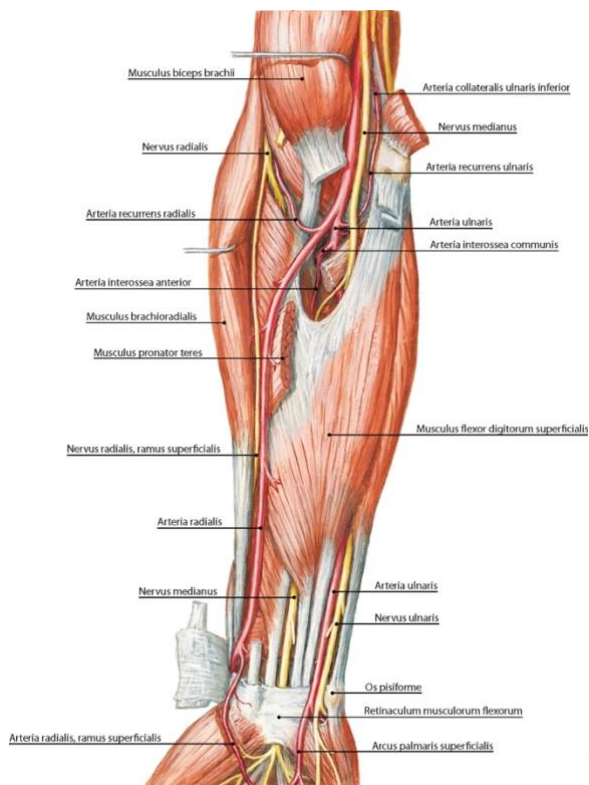
Медиально: m. flexor carpi ulnaris (локтевой сгибатель запястья)

Содержимое: локтевой СПН (локтевые артерия, вена и нерв)



Ветвь	Начало, ход	Конец, кровоснабжение	Анастомоз
1 – a. recurrens radialis (лучевая возвратная артерия)		Локтевой сустав (локтевая артериальная сеть)	+ a. collateralis radialis (лучевая коллатеральная артерия)
2 – r. carpalis palmaris (ладонная запястная ветвь)		Лучезапястный сустав (запястная артериальная сеть)	+ r. carpalis palmaris a. ulnaris (ладонная запястная ветвь от локтевой артерии)
3 – r. palmaris superficialis (поверхностная ладонная ветвь)			+ a. ulnaris = arcus palmaris superficialis (поверхностная ладонная дуга)
4 – r. carpalis dorsalis (тыльная запястная ветвь)			+ r. carpalis dorsalis a. ulnaris (тыльная запястная ветвь от локтевой артерии)
5 – aa. metacarpales dorsales (тыльные пястные артерии)	Отходят от тыльной сети запястья и		

	направляются между сухожилиями разгибателей пальцев		
6 – <i>aa. digitales propriae</i> (тыльные пальцевые артерии)		Тыльная поверхность пальцев кисти	
7 – <i>a. princeps policis</i> (артерия большого пальца кисти)		Большой палец кисти	
8 – <i>a. radialis indicis</i> (лучевая артерия указательного пальца)		Указательный палец кисти	

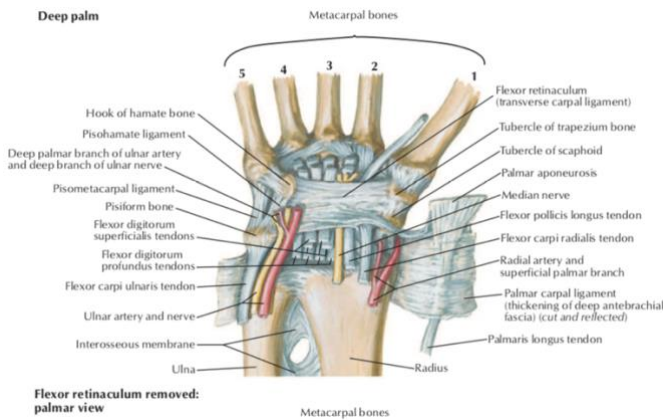
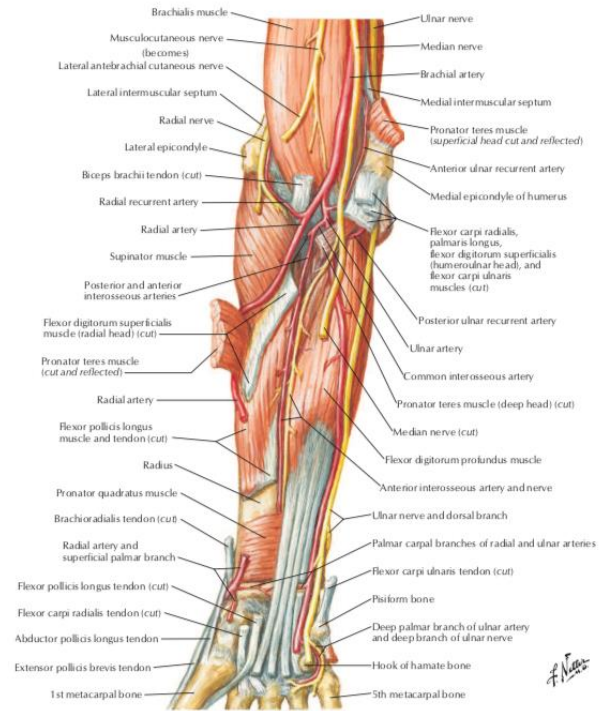


Arteria ulnaris (локтевая артерия)

Начало: локтевая ямка

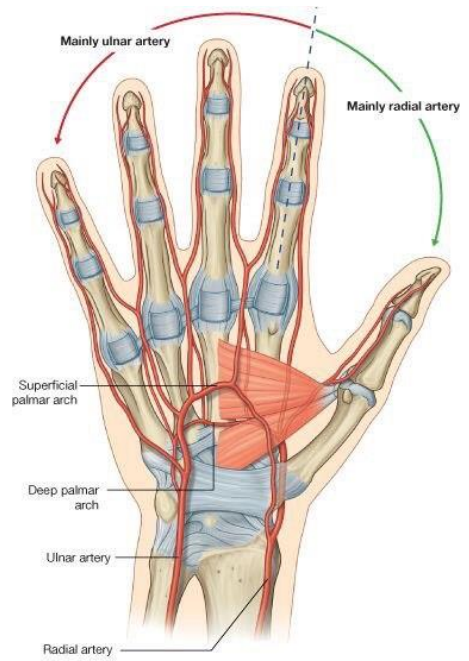
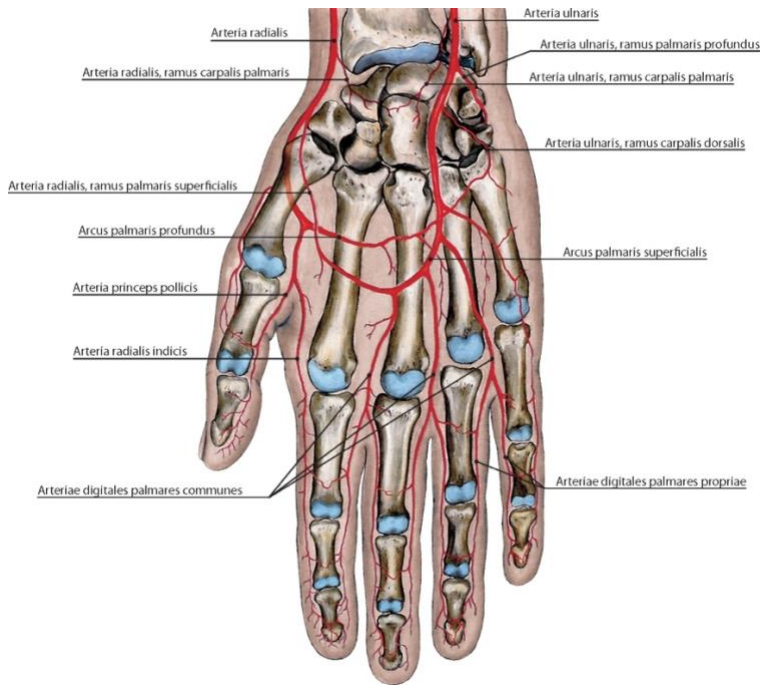
Конец: **локтевая ямка** (→ лучевая и локтевая артерии)

Ход: сначала между поверхностным и глубоким слоями мышц передней группы предплечья → **локтевая борозда предплечья** → **локтевой канал запястья** → на ладонной поверхности заворачивается в сторону лучевого края → **поверхностная ладонная дуга**

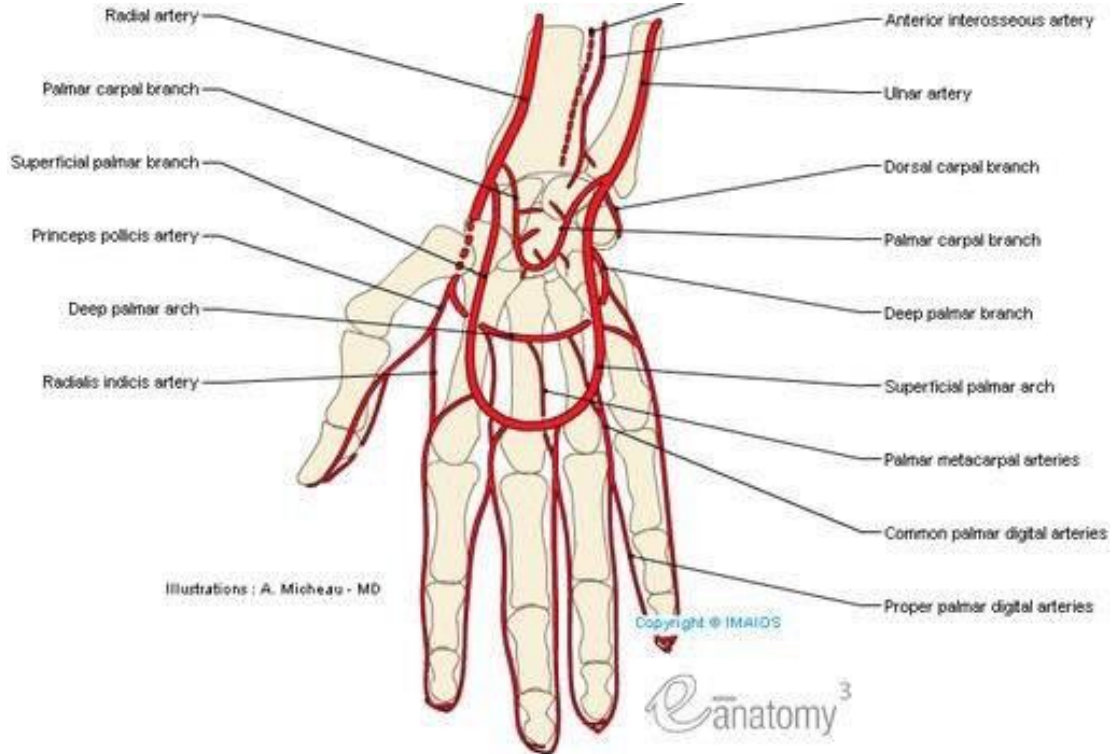


Ветвь	Начало, ход	Конец, кровоснабжение	Анастомоз
<p>1 – a. recurrens ulnaris (локтевая возвратная артерия)</p> <p>Ветви: - r. anterior (передняя ветвь) - r. posterior (задняя ветвь)</p>		Локтевой сустав (локтевая артериальная сеть)	<p>+ a. collateralis ulnaris inferior (нижняя локтевая коллатеральная артерия) + a. collateralis ulnaris posterior (верхняя локтевая коллатеральная артерия)</p>
<p>2 – a. interossea communis (общая межкостная артерия)</p> <p>Ветви:</p>			
<p>a) a. interossea anterior (передняя межкостная артерия)</p>	по передней поверхности межкостной		

	мембраны между глубоким сгибателем пальцев и длинным сгибателем большого пальца кисти в нижней трети 1/3 прободает м/к мембрану → тыльная сеть запястья		
б) a. interossea posterior (задняя межкостная артерия)	сразу прободает м/к мембрану и уходит на тыл		
1) + a. interossea recurrens (возвратная межкостная артерия)		Локтевой сустав (локтевая артериальная сеть)	+ a. collateralis media (средняя коллатеральная артерия)
3 – r. carpalis palmaris (ладонная запястная ветвь)		Лучезапястный сустав (ладонная запястная сеть)	+ r. carpalis palmaris a. radialis (ладонная запястная ветвь от лучевой артерии)
4 – r. carpalis dorsalis (тыльная запястная ветвь)			+ r. carpalis dorsalis a. radialis (тыльная запястная ветвь от лучевой артерии)
6 – r. palmaris profundus (глубокая ладонная ветвь)			+ a. radialis = глубокая ладонная дуга



© Elsevier. Drake et al: Gray's Anatomy for Students - www.studentconsult.com



АРТЕРИИ НИЖНЕЙ КОНЕЧНОСТИ

Arteria iliaca communis (общая подвздошная артерия) – парная, образуется в результате бифуркации брюшной аорты.

Ход: вдоль медиального края большой поясничной мышцы и передней поверхности крестцово-подвздошного сустава

A. iliaca interna (внутренняя подвздошная артерия)

A. iliaca externa (наружная подвздошная артерия)

Париетальные ветви

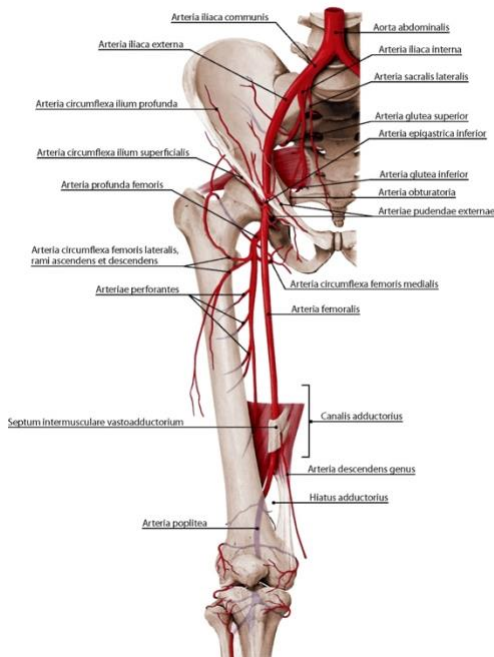
Кровоснабжают стенки малого таза

Висцеральные ветви

Кровоснабжают органы малого таза

a. epigastrica inferior (нижняя надчревная артерия)

a. circumflexa ilium profunda (глубокая артерия, огибающая подвздошную кость)



Arteria iliaca interna (внутренняя подвздошная артерия)

Ход: забрюшинно по медиальному краю большой поясничной мышцы вперёд и вниз под паховой связкой → сосудистая лакуна (меняет здесь своё название) → a. femoralis (бедренная артерия).

Ветвь	Начало, ход	Конец, кровоснабжение	Анастомоз
1 – a. epigastrica inferior (нижняя надчревная артерия)	Отходит перед вступлением наружной подвздошной артерии в сосудистую лакуну и направляется вверх и медиально по задней поверхности передней брюшной стенки между		+ a. epigastrica superior (верхняя надчревная артерия)

	брюшиной и поперечной фасцией		
а) r. pubicus (лобковая ветвь)		Лобковый симфиз Пирамидальная мышца	
б) r. obturatorius (запирательная ветвь)			+ лобковая ветвь запирательной артерии
NB! Этот анастомоз называется <i>corona mortis</i> («корона смерти») из-за частого повреждения во время слепого грыжесечения			
в) r. cremasterica (кремаштерная ветвь)	У мужчин Проходит в паховом канале в составе семенного канатика	Мышца, поднимающая яичко Яичко	
г) r. lig. teretis (ветвь круглой связки матки)	У женщин Проходит в паховом канале	Большие половые губы	
2 – a. circumflexa iliaca profunda (глубокая артерия, огибающая подвздошную кость)	Начинается от латеральной стенки наружной подвздошной артерии, идет снаружи вдоль паховой связки до верхней передней подвздошной ости, дальше идёт вдоль подвздошного гребня между подвздошной и поперечной фасциями	Нижняя часть поперечной и внутренней косой мышц живота Подвздошная мышца Напрягатель широкой фасции бедра	+ r. iliacus a. iliolumbalis (подвздошная ветвь подвздошно-поясничной артерии)

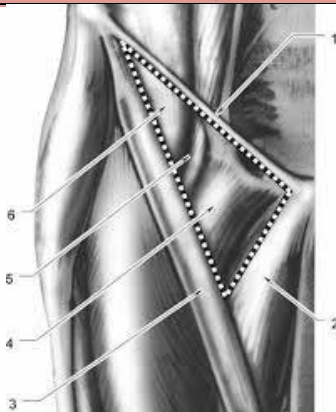
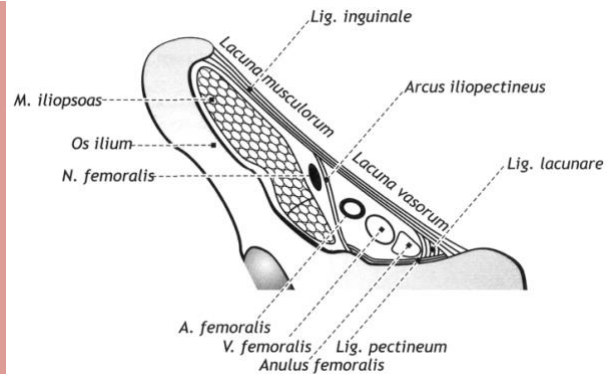
Артерии свободной нижней конечности

Ветвь	Начало, ход	Конец, кровоснабжение	Анастомоз
1 – a. femoralis (бедренная артерия) – продолжение наружной подвздошной артерии ниже паховой связки Ветви:	Сосудистая лакуна → бедренный треугольник → приводящий канал → подколенная ямка (подколенная артерия)		

Сосудистая лакуна:

- Спереди и сверху: паховая связка
- Сзади: гребённая связка Купера
- Латерально: подвздошно-гребённая дуга
- Медиально: лакунарная связка

Содержимое: бедренная артерия, бедренная вена, бедренный лимфатический узел (в бедренном кольце)



Бедренный треугольник:

- Сверху: паховая связка
- Латерально: портняжная мышца
- Медиально: гребённая мышца

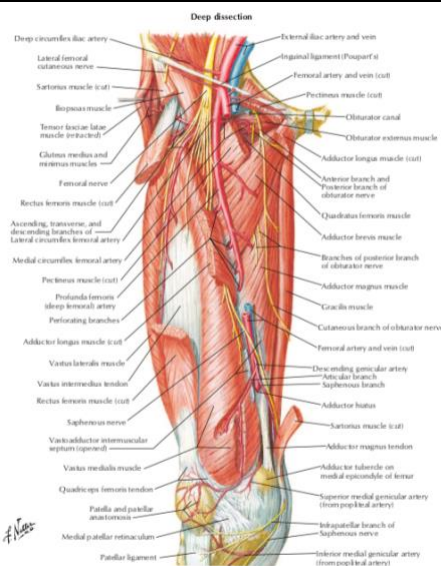
Содержимое: бедренный СНП (бедренные вена, артерия, нерв)

NB! Запоминать как иВАН (начиная с медиальной стороны)

Приводящий (бедренно-подколенный, Гунтера) канал:

- Медиально: большая приводящая мышца
- Латерально: широкая медиальная мышца
- Передняя: фиброзная пластинка – м/м перегородка

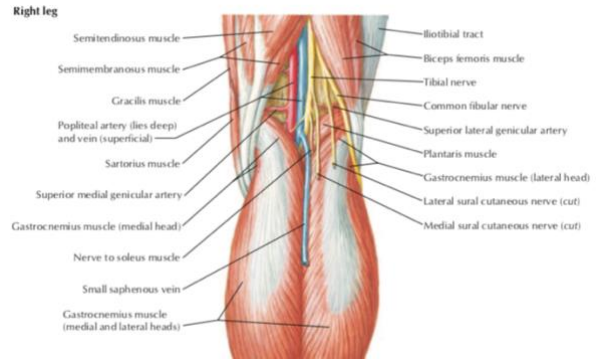
Содержимое: бедренные артерия и вена, подкожный нерв бедра



Подколенная ямка:

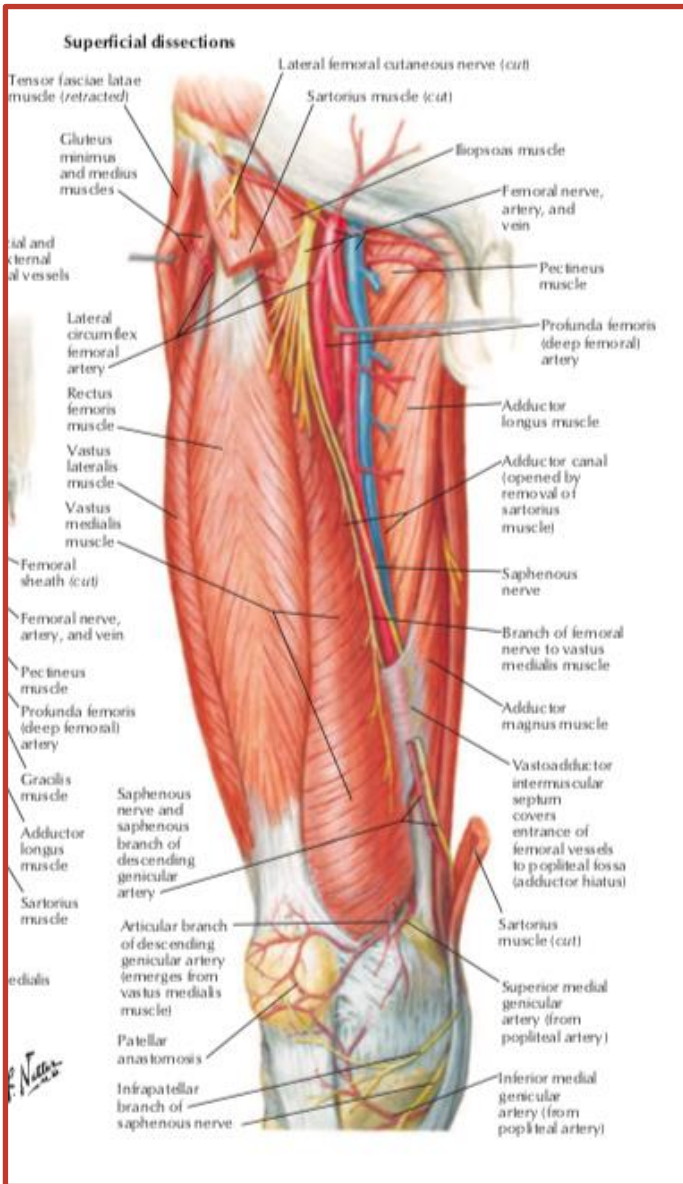
- Медиально: полуперепончатая и полусухожильная мышцы
- Латерально: двуглавая мышца бедра
- Снизу: медиальная и латеральная головки икроножной мышцы
- Дно: капсула коленного сустава

Содержимое: подколенные артерия и вена, седалищный нерв



<p>а) <i>a. epigastrica superficialis</i> (поверхностная надчревная артерия)</p>	<p>Прободает в области подкожной щели поверхностный листок широкой фасции, поднимается вверх и переходит на переднюю брюшную стенку до пупочного кольца</p>	<p>Кожа передней брюшной стенки Наружная косая мышца живота</p>	<p>+ <i>a. epigastrica superior</i> (верхняя надчревная артерия)</p>
<p>б) <i>a. circumflexa iliaca superficialis</i> (поверхностная артерия, огибающая подвздошную кость)</p>	<p>Вдоль паховой связки латерально вверх к верхней подвздошной ости</p>	<p>Кожа, мышцы и паховые л/у</p>	
<p>в) <i>a. pudendae externae</i> (наружные половые артерии) х2-3</p>	<p>Медиально, огибая бедренную вену, идут вверх донадлобковой области и к мошонке/большим половым губам</p>	<p>Кожа паховой области и мошонки/больших половых губ</p>	
<p>г) <i>rr. inguinales</i> (паховые ветви)</p>		<p>Кожа и глубокие л/у паховой области</p>	
<p>д) <i>a. profunda femoris</i> (глубокая артерия бедра) – самая мощная ветвь</p> <p>Ветви:</p>	<p>От задней стенки бедренной артерии на подвздошно-поясничную и гребенчатую мышцы и направляется кнаружи, а потом позади бедренной артерии. Залегае между широкой мышцей бедра и приводящими мышцами</p>		

<p>1) <i>a. circumflexa femoris medialis</i> (медиальная артерия, огибающая бедренную кость)</p> <p>Веточки: - <i>r. ascendens</i> (восходящая ветвь) - <i>r. transversus</i> (поперечная ветвь) - <i>r. profundus</i> (глубокая ветвь) - <i>r. acetabularis</i> (ветвь вертлужной впадины) – к ТБС</p>	<p>Огибает шейку бедренной кости с медиальной стороны</p>		
<p>2) <i>a. circumflexa femoris lateralis</i> (латеральная артерия, огибающая бедренную кость)</p> <p>Веточки: - <i>r. ascendens</i> (восходящая ветвь) - <i>r. descendens</i> (нисходящая ветвь) - <i>r. transversus</i> (поперечная ветвь)</p>			
<p>3) <i>aa. perforantes</i> (прободающие артерии)</p>	<p>Проходят на заднюю поверхность бедра у самой линии прикрепления к бедренной кости приводящих мышц</p>		
<p><i>e) a. descendens genicularis</i> (нисходящая коленная артерия)</p>	<p>От бедренной артерии в приводящем канале Огибает медиальный мыщелок бедра и идёт к капсуле сустава</p>	<p>Коленный сустав (суставная сеть колена)</p>	

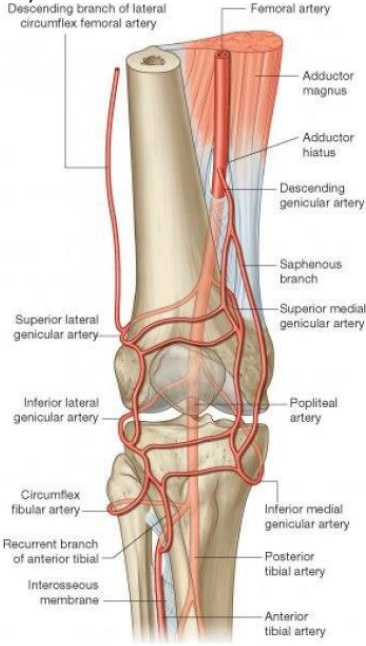


Deep Femoral Artery

Source
Femoral artery

Continues as
3-4 perforating branches

Branches
Medial circumflex femoral
Lateral circumflex femoral

<p>2 – a. poplitea (подколенная артерия) – продолжение бедренной артерии</p> <p>Ветви:</p>	<p>Нижнее отверстие приводящего канала → подколенная ямка → передняя и задняя большеберцовые артерии</p>	<p>Коленный сустав (суставная сеть колена)</p> 	
<p>а) a. superior lateralis genus (верхняя латеральная артерия колена)</p>	<p>Над латеральным мышцелком</p>		
<p>б) a. superior medialis genus (верхняя медиальная артерия колена)</p>	<p>Над медиальным мышцелком</p>		
<p>в) a. media genus (средняя артерия колена)</p>	<p>Идёт на кривой подколенной связкой, прободая капсулу коленного сустава</p>		
<p>г) a. inferior lateralis genus (нижняя латеральная артерия колена)</p>	<p>Огибают коленный сустав выше головки малоберцовой кости</p>		
<p>д) a. inferior medialis genus (нижняя медиальная артерия колена)</p>	<p>Огибает медиально коленный сустав под б/б коллатеральной связкой</p>		
<p>е) aa. surales (икроножные артерии)</p>			<p>Трёхглавая мышца голени Подошвенная мышца</p>

<p>3 – a. tibialis posterior (задняя б/б артерия) – конечная ветвь подколенной артерии</p>	<p>Голеноподколенный канал Трубера → огибает медиальную лодыжку → латеральная и медиальная подошвенные борозды стопы (латеральная и медиальная подошвенная артерии)</p>		
---	---	--	--

Голеноподколенный канал Трубера

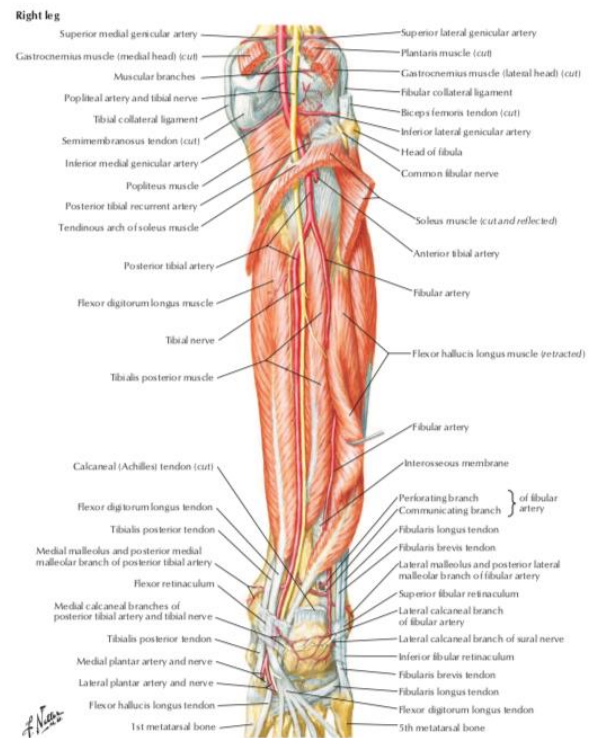
Отверстия:

- Верхнее: между подколенной и камбаловидной мышцами
- Переднее: в верхней части межкостной мембраны
- Нижнее: место перехода трёхглавой мышцы голени в сухожилие

Стенки: между глубоким и поверхностным слоями задней группы мышц голени

Содержимое канала:

- Основной канал: задние б/б артерия и вена, б/б нерв
- Переднее отверстие: передние б/б артерия и вена



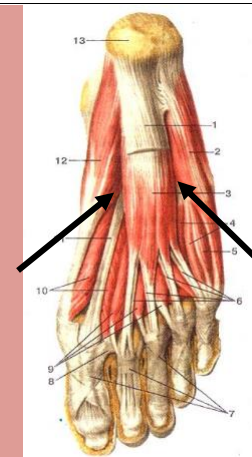
Латеральная подошвенная борозда:

- Мышца, отводящая мизинец
- Короткий сгибатель пальцев

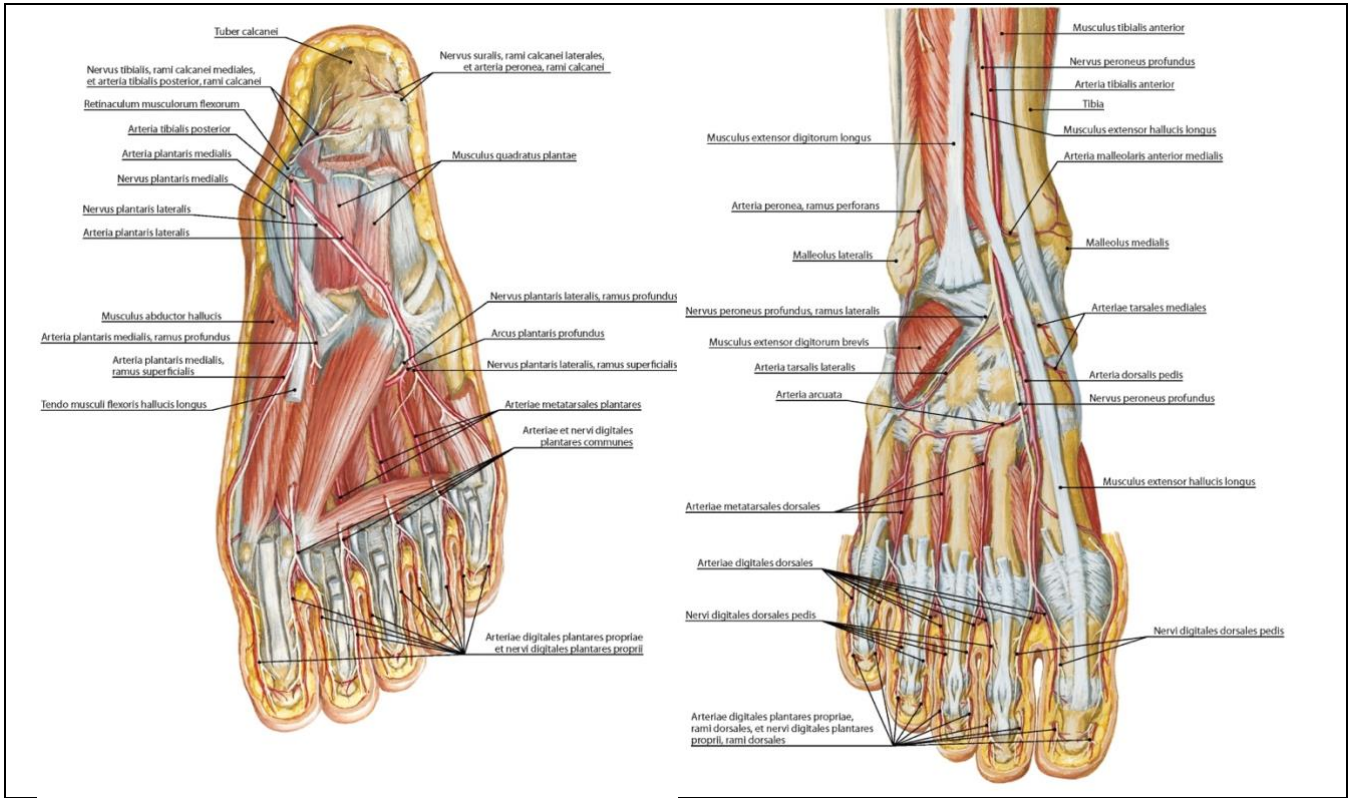
Медиальная подошвенная борозда:

- Мышца, отводящая большой палец
- Короткий сгибатель пальцев
-

Содержимое борозд: латеральные и медиальные подошвенные СНП (артерии, вены, нервы)



а) r. circumflexus fibularis (ветвь, огибающая м/б кость)	Вперёд под головку м/б кости	Коленный сустав (коленная суставная сеть)	
б) a. fibularis (малоберцовая артерия) – самая крупная ветвь	Нижний мышечно-малоберцовый канал		
Нижний мышечно-малоберцовый канал – ответвление от канала Гунтера <ul style="list-style-type: none"> • Спереди: задняя поверхность малоберцовой кости • Сзади: длинный сгибатель большого пальца и задняя большеберцовая мышца Содержимое: малоберцовые артерия и вена			
1 – rr. malleolares laterales (латеральные лодыжковые ветви)		Голеностопный сустав (лодыжковая сеть)	+ a. malleolaris anterior (передняя лодыжковая артерия)
в) rr. malleolaris mediales (медиальные лодыжковые ветви)	Позади медиальной лодыжки		
д) rr. calcanei (пяточные ветви)		Пяточная область (пяточная сеть)	+ rr. malleolares laterales (латеральные лодыжковые ветви)
е) a. plantaris medialis (медиальная подошвенная артерия)	Медиальная подошвенная борозда	Мышцы 1 пальца и кожа	+ a. metatarsalis plantaris prima (плюсневая подошвенная артерия 1 пальца) + arcus plantaris (подошвенная дуга)
ж) a. plantaris lateralis (латеральная подошвенная артерия) ветви: = arcus plantaris (подошвенная дуга) - a. digitalis plantaris propria (собственные подошвенные пальцевые артерии)	Латеральная подошвенная борозда → подошвенная дуга		+ a. plantaris profundus (глубокая подошвенная артерия) = ПОДОШВЕННАЯ ДУГА
		Латеральный край V пальца	

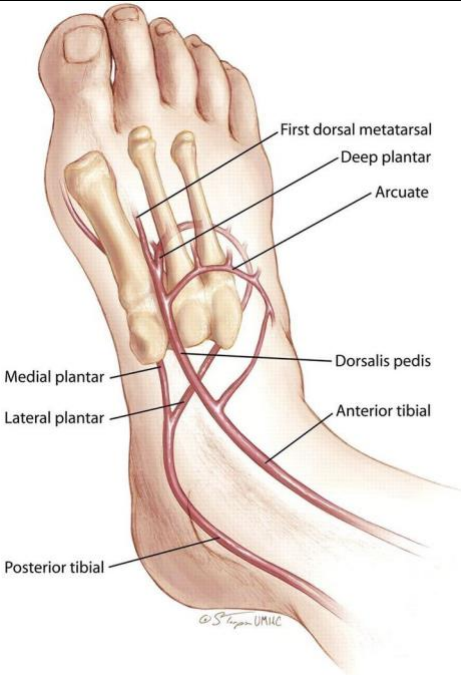


<p>4 – a. tibialis anterior (передняя б/б артерия)</p>	<p>Переднее отверстие голеноподколенного канала Трубера (в межкостной перепонке) → передняя поверхность голени → тыл стопы</p>		
---	---	--	--

а) а. recurrens tibialis posterior (задняя б/б возвратная артерия)		Коленный сустав (коленная суставная сеть)	
б) а. recurrens tibialis anterior (передняя б/б возвратная артерия)			
в) а. malleolaris anterior lateralis (латеральная передняя лодыжковая артерия)		Голеностопный сустав (лодыжковая сеть)	+ rr. malleolares laterales (латеральные лодыжковые ветви)
г) а. malleolaris anterior medialis (медиальная передняя лодыжковая артерия)			+ rr. malleolares mediales (медиальные лодыжковые ветви)
д) а. dorsalis pedis (тыльная артерия стопы) – продолжение передней б/б артерии	Идёт по тылу стопы, дойдя до 1 межкостного промежутка делится на свои ветви		
1) а. plantaris profundus (глубокая подошвенная артерия)	Уходит через межкостный промежуток на подошву		+ а. plantaris lateralis (латеральная подошвенная артерия) = подошвенная дуга
2) metatarsalis dorsalis prima (первая тыльная плюсневая артерия)			
3) а. tarsalis medialis			

(медиальная предплюневая артерия)			
4) a. tarsalis lateralis (латеральная предплюневая артерия)	Идет латерально и, достигая основания V плюсневой КОСТИ		+ a. arcuata (дугобразная артерия)
5) a. arcuata (дугобразная артерия)	От II плюсневой кости, достигая основания V плюсневой КОСТИ		+ a. tarsalis lateralis (латеральная предплюневая артерия) = артериальная тыльная дуга

Артерии стопы

Дуга	Образование	Ветви	
Arcus plantaris (подошвенная дуга)	a. plantaris lateralis (латеральная подошвенная артерия) – от задней б/б артерии + a. plantaris profundus (глубокая подошвенная артерия) – от дорсальной артерии стопы от передней б/б артерии	1 – aa. metatarsals plantares (подошвенные плюсневые артерии) x4 ↓ 2 – aa. digitales plantares communes (общие подошвенные пальцевые артерии) ↓ 3 – aa. digitales plantares propriae (собственные подошвенные пальцевые артерии)	
Arcus dorsalis (тыльная дуга)	a. tarsalis lateralis (латеральная предплюсневая артерия) - от дорсальной артерии стопы от передней б/б артерии + a. arcuata (дугообразная артерия) - от дорсальной артерии стопы от передней б/б артерии	4 – aa. metatarsals dorsales (тыльные плюсневые артерии) ↓ 2 – aa. digitales dorsales communes (общие тыльные пальцевые артерии) ↓ 3 – aa. digitales dorsales propriae (собственные тыльные пальцевые артерии)	