

Образец ссылки на эту статью: Быстренина И.Е., Оришев А.Б., Сычева И.Н. Общая характеристика и организационная структура АО «РОССЕЛЬХОЗБАНК» // Бизнес и дизайн ревю. 2022. № 2 (26). С. 11-22.

УДК 336.711

ОБЩАЯ ХАРАКТЕРИСТИКА И ОРГАНИЗАЦИОННАЯ СТРУКТУРА АО «РОССЕЛЬХОЗБАНК»

Быстренина Ирина Евгеньевна

ФБГОУ ВО «Российский государственный аграрный университет – МСХА имени К.А. Тимирязева», Москва, Россия (127434, Москва, ул. Тимирязевская, 49), кандидат педагогических наук, доцент, bystrenina@rgau-msha.ru

Оришев Александр Борисович

АНО ВО «Институт бизнеса и дизайна», Москва, Россия (129090, Москва, Протопоповский переулок, 9), доктор исторических наук, Orishev71@mail.ru, +7-926-677-1860

Сычева Ирина Николаевна

ФБГОУ ВО «Российский государственный аграрный университет – МСХА имени К.А. Тимирязева», Москва, Россия (127434, Москва, ул. Тимирязевская, 49), кандидат сельскохозяйственных наук, in_sychewa@mail.ru

Аннотация. В данной статье рассматривается состояние организационная структура АО «Россельхозбанк» – одного из системообразующих банков Российской Федерации. Актуальность темы обусловлена экономическими санкциями, принятыми Западом против ряда отечественных банков, среди которых оказался АО «Россельхозбанк», подвергшийся секторальным санкциям. Цель исследования – дать общую характеристику АО «Россельхозбанк» и организационной структуре это финансовой организации. Методы исследования – методы финансового мониторинга, основанные на отслеживании и интерпретации динамики отдельных статей или разделов баланса предприятий: убытков, просроченных кредиторской и дебиторской задолженностей, объема кредиторской задолженности; статистические методы прогнозирования. Главный научный результат: сделан прогноз, что АО «Россельхозбанк», являющийся одним из крупнейших банков страны и имеющий хорошо продуманную и эффективно функционирующую организационную структуру, успешно преодолеет секторальные санкции, введенные США против российских банков и продолжит функционирование в обозримом будущем.

Ключевые слова: АО «Россельхозбанк»; организационная структура; управленческая структура; экономические санкции.

GENERAL CHARACTERISTICS AND ORGANIZATIONAL STRUCTURE OF RUSSIAN AGRICULTURAL BANK

Bystrenina Irina Evgenevna

Russian State Agrarian University – Moscow Timiryazev Agricultural Academy, Moscow, Russia (127434, Moscow, Timiryazevskaya street 49), Candidate of Pedagogical Sciences, Associate Professor, bystrenina@rgau-msha.ru

Orishev Aleksandr Borisovich

Institute of Business and Design (B&D), Moscow, Russia (129090, Moscow Protopopovskiy Lane, 9), doctor of historical Sciences, Orishev71@mail.ru, +7-926-677-1860

Sycheva Irina Nikolaevna

Russian State Agrarian University – Moscow Timiryazev Agricultural Academy, Moscow, Russia (127434, Moscow, Timiryazevskaya street 49), candidate of agricultural sciences, in_sychewa@mail.ru

Abstract. This article discusses the state of the organizational structure of Russian Agricultural Bank - one of the backbone banks of the Russian Federation. The relevance of the topic is due to the economic sanctions adopted by the West against a number of domestic banks, among which was Russian Agricultural Bank, which was subjected to sectoral sanctions. The purpose of the study is to give a general description of Russian Agricultural Bank and the organizational structure of this financial organization. Research methods - financial monitoring methods based on tracking and interpreting the dynamics of individual items or sections of the balance sheet of enterprises: losses, overdue accounts payable and receivable, the volume of accounts payable; statistical forecasting methods. The main scientific result: a forecast was made that Russian Agricultural Bank, which is one of the largest banks in the country and has a well-thought-out and effectively functioning organizational structure, will successfully overcome sectoral sanctions imposed by the United States against Russian banks and continue to function in the foreseeable future.

Keywords: Russian Agricultural Bank; organizational structure; management structure; economic sanctions.

Введение

Состояние банковского сектора – важный показатель экономического состояния государства. АО «Россельхозбанк» (РСХБ) является одним из системообразующих в Российской Федерации. И вопрос о том, как он переживет экономические санкции, введенные Западом после начала военной спецоперации на Украине, представляет собой отнюдь не академический интерес. В данном случае мы рассмотрим общее состояние дел в этой финансовой организации и ее организационную структуру.

Обратим внимание на тот факт, что АО «Россельхозбанк» периодически становится предметом исследования для отечественных специалистов. Достаточно сказать, что на портале e-library зафиксировано 800 публикаций, в которых фигурирует данный банк. Поэтому остановимся только на некоторых публикациях, использованных авторами в качестве получения эмпирического материала для исследования. Вопросам участия РСХБ в развитии АПК, в частности его кредитования, посвящены работы Ю.В. Трушина [1, с. 18-21; 2, с. 16-17]. РСХБ стал предметом для монографического исследования Н.Н. Самаркина [3]. Ряд работ посвящен деятельности региональных филиалов банка [4, с. 56-58; 5, с. 26-31; 6, 149-150]. Анализ банковской ликвидности на примере АО «Россельхозбанк» осуществил А.Р. Шарафутдинов [7, с. 87-91]. Тема банковской торговли драгоценными металлами на примере АО «Россельхозбанка» была затронута В.В. Степиной и О.П. Бондарчуком [8, с. 36-38]. Вопросы финансовой стратегии банка рассмотрел в своем исследовании М.Н. Федоров и В.А. Васильева [9, с. 109-110].

Особый интерес представляют работы, посвященные тому, как АО «Россельхозбанк» действует в кризисные времена, что позволит нам экстраполировать развитие банка в условиях настоящего кризиса, вызванного деструктивными действиями США в отношении российской банковской системы [10, с. 19-20]. И, наконец, отзывы клиентов о работе АО «Россельхозбанк» стали предметом для обсуждения на одной из международных конференциях в 2020 г. [11].

Цель исследования: дать общую характеристику АО «Россельхозбанк» и организационной структуре это финансовой организации.

Методы исследования

В процессе работы над статьей применялись методы финансового мониторинга, основанные на отслеживании и интерпретации динамики отдельных статей или разделов баланса предприятий: убытков, просроченных кредиторской и дебиторской задолженностей, объема кредиторской задолженности; методы, базирующиеся на коэффициентном анализе; статистические методы прогнозирования, фундаментом применения которых становятся данные о реальных предприятиях, попавших и не попавших под процедуры банкротства.

Результаты исследования и их обсуждение

Акционерное общество «Российский Сельскохозяйственный банк» является одним из крупнейших банков в России. «Россельхозбанк» был создан в 2000 г. для развития национальной кредитно-финансовой системы агропромышленного сектора и сельских территорий России, сейчас АО

«Россельхозбанк» – универсальный коммерческий банк, предоставляющий все виды банковских услуг и занимающий лидирующие позиции в финансировании агропромышленного комплекса России. 100% голосующих акций Банка принадлежат Российской Федерации в лице Федерального агентства по управлению государственным имуществом¹.

Россельхозбанк начал развиваться сразу же после его учреждения. В июне 2000 г. банк получил от Центрального банка России лицензию на осуществление банковской деятельности № 3349. В сентябре этого же года Россельхозбанк начал открывать корреспондентские счета и работать с клиентами. В декабре 2002 г. банк приступил к осуществлению операций с денежными средствами физических лиц.

В 2006 г. Россельхозбанк стал одним из ключевых участников Приоритетного национального проекта «Развитие АПК». Цель данного проекта заключалась в развитии агропромышленного сектора экономики Российской Федерации и обеспечение продовольственной безопасности страны. Россельхозбанк предоставил более 300 тысяч кредитов на общую сумму свыше 150 млрд рублей в рамках реализации этого нацпроекта в 2006 – 2007 годах.

Летом 2007 г. Россельхозбанк получил Генеральную лицензию на осуществление банковских операций и приступил к открытию своих зарубежных представительств.

Банк принимает активное участие в реализации Государственных программ развития сельского хозяйства и регулирования рынков сельскохозяйственной продукции, сырья и продовольствия на 2008-2012, 2013-2025 годы, последовательно решая задачу повышения финансовой устойчивости сельского хозяйства за счет мер по расширению доступа сельскохозяйственных товаропроизводителей к кредитным ресурсам, в том числе по льготной ставке.

На данный момент Россельхозбанк является одним из крупнейших банков страны и лидирует среди кредиторов агропромышленного комплекса России, располагая второй по величине в стране филиальной сетью. Банк имеет десятки кредитных программ, среди них: кредитование животноводства и растениеводства, приобретение сельхозтехники под ее залог, а также оказывает серьезную помощь развитию малого агробизнеса – владельцам личных подсобных и крестьянских (фермерских) хозяйств. Динамично развиваются банковские продукты и услуги, предназначенные для физических лиц.

Банк имеет также отдельные лицензии на привлечение во вклады и размещение драгоценных металлов, на осуществление депозитарной деятельности, на осуществление дилерской деятельности, на осуществление

¹ Россельхозбанк: О банке [Электронный ресурс]. URL: <https://www.rshb.ru/about/> (Дата обращения 15.06.2021)

брокерской деятельности, лицензию на осуществление разработки, производства, распространения шифровальных (криптографических) средств, информационных систем и телекоммуникационных систем, защищенных с использованием шифровальных (криптографических) средств, выполнения работ, оказания услуг в области шифрования информации, технического обслуживания шифровальных (криптографических) средств, информационных систем и телекоммуникационных систем, защищенных с использованием шифровальных (криптографических) средств (за исключением случая, если техническое обслуживание шифровальных (криптографических) средств, информационных систем и телекоммуникационных систем, защищенных с использованием шифровальных (криптографических) средств, осуществляется для обеспечения собственных нужд юридического лица или индивидуального предпринимателя), а также сертификат о прохождении Банком процедуры оценки соответствия требованиям международного Стандарта безопасности данных индустрии платежных карт.

Полное наименование: Акционерное общество «Российский Сельскохозяйственный банк».

Сокращённое наименование: АО «Россельхозбанк».

Дата регистрации в Банке России: 24.04.2000.

Регистрационный номер в соответствии с Книгой государственной регистрации кредитных организаций: 3349.

Наименование Банка на английском языке: Joint stock company Russian Agricultural Bank.

Дата внесения записи в Единый государственный реестр юридических лиц: 22.10.2002.

Основной государственный регистрационный номер (ОГРН): 1027700342890.

Идентификационный номер налогоплательщика (ИНН): 7725114488.

Банковский идентификационный код (БИК): 044525111.

Территориальное учреждение Банка России, осуществляющее надзор за деятельностью Банка: Главное управление Центрального банка Российской Федерации по Центральному федеральному округу - ул. Балчуг, 2, г. Москва, М-35, 115035; тел. (495) 950-21-90, факс (495) 230-34-12.

Местонахождение (почтовый адрес) Банка: Гагаринский переулок, дом 3, Москва, Российская Федерация, 119034.

Адрес электронной почты: office@rshb.ru.

Адрес страниц в сети «Интернет», на которых осуществляется раскрытие информации Банком – эмитентом ценных бумаг: <http://www.e-disclosure.ru/>, <http://www.rshb.ru/>.

Платёжные реквизиты: Корреспондентский счет АО «Россельхозбанк» №30101810200000000111 в ГУ Банка России по ЦФО, БИК 044525111, ИНН/КПП 7725114488/997950001, ОКОНХ 96120, ОКПО 52750822, ОКАТО 45286590000.

Акционерами банка являются:

1. Российская Федерация в лице: Федерального агентства по управлению государственным имуществом (принадлежит 100% обыкновенных именных акций); Министерства финансов Российской Федерации (принадлежит 100% привилегированных именных акций);

2. Государственная корпорация «Агентство по страхованию вкладов» (принадлежит 100 % привилегированных именных акций типа А).

Общее собрание акционеров 100% голосующих акций Банка принадлежат Российской Федерации в лице Федерального агентства по управлению государственным имуществом.

Дмитрий Николаевич Патрушев – председатель наблюдательного совета.

Борис Павлович Листов – председатель правления.

В соответствии с Уставом общество осуществляет следующие виды деятельности: Основной (по коду ОКВЭД): 64.19 – Денежное посредничество общее.

Цель Банка – реализация функций рыночного инструмента государственной поддержки в отраслях и сегментах экономики, в том числе агропромышленного, рыбохозяйственного и лесопромышленного комплексов, содействие формированию и функционированию национальной кредитно-финансовой системы, эффективное и комплексное удовлетворение платежеспособного спроса бизнеса и населения в качественных банковских и сопутствующих финансовых продуктах и услугах.

Организационная структура – это совокупность подразделений организации и их взаимосвязей, в рамках которой между подразделениями распределяются управленческие задачи, определяются полномочия и ответственность руководителей и должностных лиц. Организационная структура выстраивается в соответствии с теми задачами, которые ставит перед организацией её стратегия.

Организационная структура предприятия АО «Россельхозбанк» построена по линейно-функциональному принципу. В основу ее построения положены: линейная вертикаль управления и специализация управленческого труда по функциональным подсистемам организации (маркетинг, производство, исследования и разработки, финансы, персонал и др.). Основу линейно-функциональной структуры составляет «шахматный» принцип построения. Он предусматривает создание при основных звеньях линейной структуры функциональных подразделений, основная роль которых состоит в подготовке проектов решения, вступающих в силу после утверждения соответствующими линейными руководителями.

Организационная структура АО «Россельхозбанк» на 2020 г. представлена на рисунке 1.

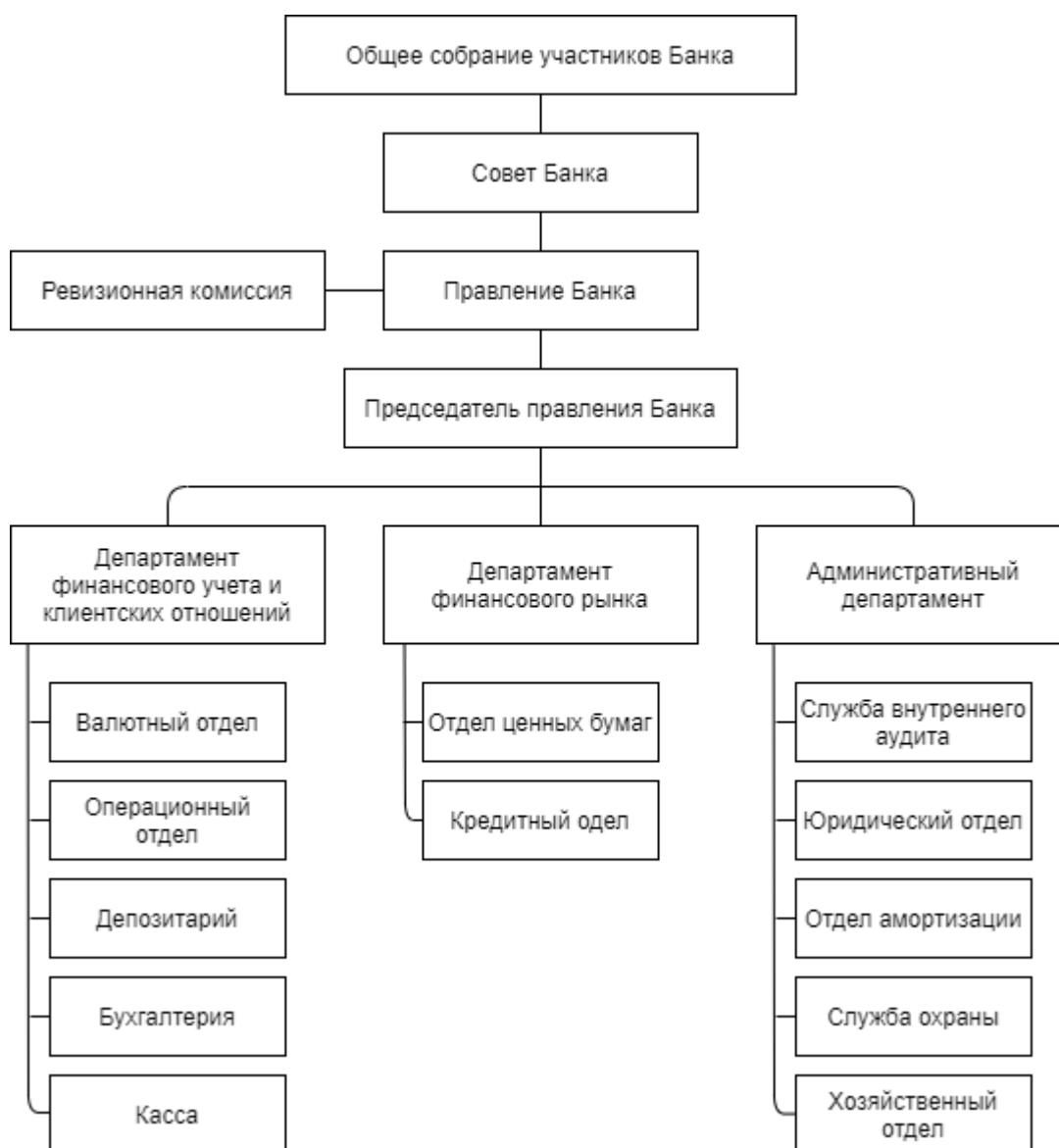


Рисунок 1 – Организационная структура АО «Россельхозбанк».

Под управленческой структурой организации можно понимать упорядоченную совокупность звеньев управления. Последние представляют собой организационно обособленные, должности и подразделения, обладающие необходимой материально-технической базой для выполнения административных функций.

Звенья управления находятся в определенной взаимной связи и соподчинении. Совокупность звеньев определенного уровня образуют управленческую ступень. Выделяют звенья общего управления (дирекция) звенья линейного управления (органы руководства подразделениями основной деятельности), звенья функционального управления (например, плановый отдел).

Таким образом, управленческая структура (рисунок 2) показывает отношения должностных лиц друг к другу.



Рисунок 2 – Управленческая структура АО «Россельхозбанк»

Функциональная структура – связь административного управления с осуществлением функционального управления. При ней линейные руководители являются единоначальниками, а им оказывают помощь функциональные органы.

В организации, как правило, специалисты одного профиля объединяются в специализированные структурные подразделения (отделы), например, административный отдел, финансовый отдел, отдел кадров и т.д.

Таким образом, общая задача управления организацией делится, начиная со среднего уровня, по функциональному критерию. Отсюда и название - функциональная структура управления.

Функциональная структура реализует принцип разделения и закрепления функций управления между структурными подразделениями, предусматривает подчинение каждого линейного подразделения нижнего уровня нескольким руководителям вышестоящего уровня, реализующим функции управления. Такая структура показана на рисунке 3.



Рисунок 3 - Функциональная структура АО «Россельхозбанк»

Основные функции административного отдела банка:

- организация делопроизводства в учреждении, получение и регистрация входящей корреспонденции, проверка качества оформления документов, предоставляемых на подпись руководству;
- обеспечение своевременного рассмотрения документов, предоставляемых для доклада руководству;
- распределение документов по должностным лицам учреждения на исполнении в соответствии с резолюцией руководства;
- учёт и регистрация исполнительно-распорядительных документов;
- обеспечение соответствующего контроля доступа к документам;
- обеспечение конфиденциальности проходящей служебной документации;
- подготовка документов по заданию руководства, подготовка и оформление дел для сдачи в архив;
- составление и ведение номенклатуры дел банка;

- участие в работе экспертной комиссии, разработка и внедрение новых технологий работы с документами, способствующих сокращению сроков прохождения и исполнения документов;

- регистрация и отправка исходящей документации.

Основные функции Финансового отдела: ведение управленческого учета деятельности банка, формирование регулярной управленческой отчетности, разработка и внедрение корпоративных стандартов, норм, регламентов и положений по управленческому учету, формирование учетной политики в соответствии с потребностями банка, управление денежными потоками, регламентация процедур осуществления платежей, контроль платежей в наличной и безналичной форме в порядке, определяемом внутренними документами банка, управление кредитным портфелем компании, оперативный контроль финансовых ресурсов банка с целью их эффективного использования; курс по бюджетированию, организация и регламентация бюджетного управления в банке, обеспечение процесса бюджетирования и контроля выполнения бюджета банка, сведение бюджетов банка и отчетов об их выполнении, комплексный экономический и финансовый анализ деятельности банка, разработка мероприятий по повышению эффективности управления финансами, снижению финансовых рисков и увеличению прибыльности банка, внедрение передовых информационных систем по управлению финансами в соответствии с требованиями бухгалтерского, налогового, статистического и управленческого учета, контроль над достоверностью информации.

Основная задача отдела кадров – правильно учитывать работу сотрудников, определять количество рабочих, выходных и больничных дней для расчета зарплаты, отпусков и подачи сведений в бухгалтерию организации. Также основными задачами отдела кадров являются: организация отбора, набора и найма персонала необходимой квалификации и в требуемом объеме. Подбор работников ведется с помощью специально разработанных стратегий: от подачи информации о вакансиях в СМИ и службы занятости населения до применения методик отбора, тестирования, процедур адаптации специалистов и последующего повышения квалификации; создание эффективной системы штатных сотрудников; разработка карьерных планов сотрудников; разработка кадровых технологий.

Выводы

Таким образом, дав общую характеристику АО «Россельхозбанк» и рассмотрев его организационную структуру, авторы настоящего исследования пришли к выводу, что данная финансовая структура должна успешно преодолеть трудности, вызванные американскими секторальными санкциями.

В сравнении с такими банками, как Открытие, ВТБ, Совкомбанк и Новикомбанк РСХБ практически не пострадал. На клиентов Россельхозбанка

санкции, принятые в его отношении, никак не сказались. Банк работает, выдает кредиты, привлекает вклады, обслуживает карты, т.е. продолжает работать в обычном режиме. Все произошедшие изменения, затронувшие также и организационную структуру РСХБ, связаны не с самим банком, а с общей ситуацией на рынке, связанной с санкциями.

Список литературы

1. Трушин Ю.В. Россельхозбанк: задача дня – не сбавлять темпы кредитования АПК // Экономика сельскохозяйственных и перерабатывающих предприятий. 2008. № 12. С. 18-21.
2. Трушин Ю.В. Участие ОАО «Россельхозбанк» в развитии АПК // Мир агробизнеса. 2009. № 2. С. 16-17.
3. Самаркин Н.Н. «Россельхозбанк» – ключевое звено в развитии агропромышленного комплекса страны. Саранск: [б.и.], 2011. 103 с.
4. Тихонов А.Ю. Оценка кредитно-финансового потенциала Калининградского регионального филиала ОАО «Россельхозбанк» // Балтийский экономический журнал. 2013. № 2(10). С. 56-58.
5. Сорокина Л.В., Круглый Э.А. Роль Краснодарского РФ ОАО «Россельхозбанк» в кредитовании АПК // Труды Кубанского государственного аграрного университета. 2010. № 25. С. 26-31.
6. Степанова С.Ф., Сибалева Е.В. Управление рисками организации на примере якутского регионального филиала АО «Россельхозбанк» // Апробация. 2016. № 3 (42). С. 149-150.
7. Шарафутдинов А.Р. Анализ банковской ликвидности на примере АО «Россельхозбанк» // NovaInfo.Ru. 2017. Т. 3. № 58. С. 87-91.
8. Степина В.В., Бондарчук О.П. Анализ деятельности по драгоценным металлам (на примере АО «Россельхозбанк») // Новая наука: от идеи к результату. 2016. № 12-1. С. 36-38.
9. Федоров М.Н., Васильева В.А. Существование финансовой стратегии банка в современных условиях (на примере АО «Россельхозбанк») // Вестник научных конференций. 2016. № 6-3 (10). С. 109-110.
10. Трушин Ю.В. Деятельность ОАО «Россельхозбанк» в условиях кризиса // Мир агробизнеса. 2009. № 1. С. 19-20.
11. Plotnikov A.V. Gunning fog-index measurement of customer reviews of the Russian Agricultural Bank // III International Scientific Conference: Agritech-III-2020: Agribusiness, Environmental Engineering and Biotechnologies, PTS 1-8. 2020. 022046. DOI 10.1088/1755-1315/548/2/022046

References

1. Trushin Iu.V. Rosselkhozbank: zadacha dnia – ne sbavliat tempy kreditovaniia APK (Russian Agricultural Bank: the task of the day is not to slow down the pace of lending to the agro-industrial complex), *Ekonomika selskokhoziaistvennykh i pererabatyvaiushchikh predpriiatii*, 2008, no 12, pp. 18-21.
2. Trushin Iu.V. Uchastie ОАО «Rosselkhozbank» v razvitii APK (Participation of Russian Agricultural Bank in the development of the agro-industrial complex), *Mir agrobiznesa*, 2009, no 2, pp. 16-17.
3. Samarkin N.N. «Rosselkhozbank» – kliuchevoe zveno v razvitii agropromyshlennogo kompleksa strany (Russian Agricultural Bank is a key link in the development of the country's agro-industrial complex). Saransk: [b.i.], 2011. 103 p.

4. Tikhonov A.Iu. Otsenka kreditno-finansovogo potentsiala Kaliningradskogo regionalnogo filiala OAO «Rosselkhozbank» (Evaluation of the credit and financial potential of the Kaliningrad regional branch of Russian Agricultural Bank), *Baltiiskii ekonomicheskii zhurnal*, 2013, no 2(10), pp. 56-58.
5. Sorokina L.V., Kruglyi E.A. Rol Krasnodarskogo RF OAO «Rosselkhozbank» v kreditovanii APK (The role of the Krasnodar RF Russian Agricultural Bank in lending to the agro-industrial complex), *Trudy Kubanskogo gosudarstvennogo agrarnogo universiteta*, 2010, no 25, pp. 26-31.
6. Stepanova S.F., Sibaleva E.V. Upravlenie riskami organizatsii na primere iakutskogo regionalnogo filiala AO «Rosselkhozbank» (Organizational risk management on the example of the Yakut regional branch of Russian Agricultural Bank), *Aprobatsiia*, 2016, no 3 (42), pp. 149-150.
7. Sharafutdinov A.R. Analiz bankovskoi likvidnosti na primere AO «Rosselkhozbank» (Analysis of bank liquidity on the example of Russian Agricultural Bank), *NovoInfo.Ru*, 2017, Vol. 3, no 58, pp. 87-91.
8. Stepina V.V., Bondarchuk O.P. Analiz deiatelnosti po dragotsennym metallam (na primere AO «Rosselkhozbank») (Analysis of activities in precious metals (on the example of Russian Agricultural Bank), *Novaia nauka: ot idei k rezultatu*, 2016, no 12-1, pp. 36-38.
9. Fedorov M.N., Vasileva V.A. Sushchestvovanie finansovoi strategii banka v sovremennykh usloviakh (na primere AO «Rosselkhozbank») (The existence of the financial strategy of the bank in modern conditions (on the example of Russian Agricultural Bank), *Vestnik nauchnykh konferentsii*, 2016, no 6-3 (10), pp. 109-110.
10. Trushin Iu.V. Deiatel'nost OAO «Rosselkhozbank» v usloviakh krizisa (The activities of Russian Agricultural Bank during the crisis), *Mir agrobiznesa*, 2009, no 1, pp. 19-20.
11. Plotnikov A.V. Gunning fog-index measurement of customer reviews of the Russian Agricultural Bank // III International Scientific Conference: Agritech-III-2020: Agribusiness, Environmental Engineering and Biotechnologies, PTS 1-8. 2020. 022046. DOI 10.1088/1755-1315/548/2/022046

Работа поступила в редакцию: 20.03.2022 г.