

СОГЛАСОВАНО

Председатель профкома

Е.Н. Беседина  
/Е.Н. Беседина/  
протокол № 2 от «01» .04. 2019г.

УТВЕРЖДЕНО

Директор МБОУ

В.А. Жириков  
/В.А. Жириков/  
Приказ № 113 от «01» .04. 2019г.



СОГЛАСОВАНО

Специалист по ОТ

Е.О. Сабитлова  
/Е.О. Сабитлова/  
«01» .04. 2019г.

## Инструкция

### о порядке действия персонала по обеспечению эвакуации людей при пожаре ИОТ-008-2019

#### 1. Общие требования безопасности

1.1. Настоящая инструкция о порядке действий персонала по обеспечению эвакуации людей при пожаре разработана в соответствии с п. 12 Правил противопожарного режима в Российской Федерации (Постановление Правительства РФ от 25 апреля 2012 г. № 390).

1.2. Инструкция является дополнением к схематическим планам эвакуации при пожаре работников и учащихся Муниципального бюджетного общеобразовательного учреждения лицея № 7 имени маршала авиации А.Н. Ефимова (далее по тексту МБОУ лицей №7).

**ПЛАН ЭВАКУАЦИИ**  
**людей при пожаре из**  
**помещений I - го этажа школы**

УТВЕРЖДАЮ  
Директор МБОУ Лицей № 7  
В.А. Жириков  
2014 год.

**Ознакомьтесь с размещением на плане эвакуации:**

- Огнетушителей
- Телефонов
- Кнопки включения пожарной сигнализации
- Пожарных кранов
- Щит противопожарной защиты
- Места отключения электроэнергии
- Путей к эвакуационному выходу
- Запасного пути эвакуации
- Точкой обозначено место Вашего местонахождения

СПОСОБ ОПОВЕЩЕНИЯ  
ЗВУКОВОЙ  
ПРИ ПОЖАРЕ  
ЗВОНИТЬ  
01

**ДЕЙСТВИЯ ПРИ ПОЖАРЕ: *сохранить спокойствие!***

- адрес объекта
- место возникновения пожара
- свою фамилию, телефон, количество людей в здании
- вывести людей, вынести пострадавших
- ориентироваться по знакам направления движения
- проверить помещения на наличие людей
- использовать огнетушители, пожарные краны и противопожарный инвентарь
- при необходимости обесточить помещения

1 Сообщите по телефону 01 или 2 - 10 - 78 (по сотовому телефону - 010, 112 или 8-86385-2-10-78)

2 Эвакуировать людей

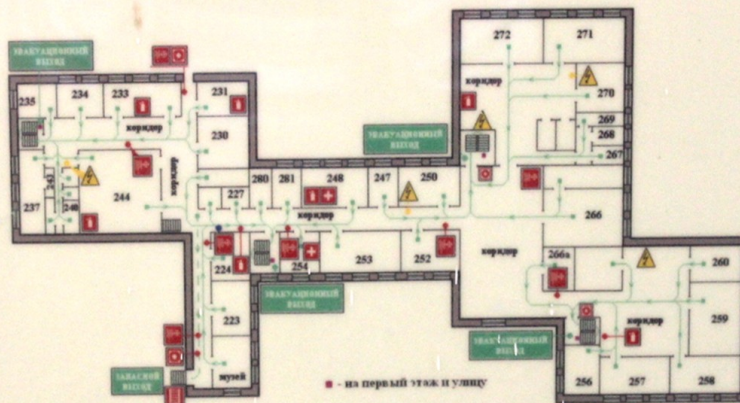
3 По возможности принять меры по тушению пожара

# ПЛАН ЭВАКУАЦИИ людей при пожаре из помещений 2-го этажа лицея

УТВЕРЖДАЮ  
Директор МОУ  
Лицей № 7  
В.А. Жириков  
«01» июля 2014г

Ознакомьтесь с  
размещением на  
плане эвакуации:

- Огнетушителей
- Пожарных кранов
- Пожарной лестницы
- Телефонов
- Кнопки включения пожарной сигнализации
- Аптечек первой помощи
- Путь к эвакуационному выходу
- Занесных путей эвакуации



СПОСОБ  
ОПОВЕЩЕНИЯ  
ЗВУКОВОЙ

ПРИ ПОЖАРЕ  
ЗВОНИТЬ  
**01**

Точкой  
\* обозначено  
место  
Вашего  
нахождения

## Действия при пожаре: *сохранять спокойствие!*

- 1 Сообщите по телефону **01**, 2-10-78, по сотовому телефону - **010, 101, 112**
- 2 Эвакуируйте людей
- 3 Отключите электроэнергию
- 4 По возможности принять меры по тушению пожара

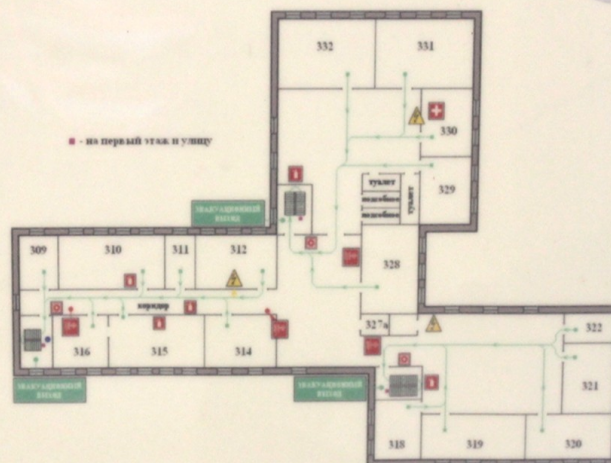
- адрес объекта, место возникновения пожара
- обстановку на пожаре, количество людей в здании
- свою фамилию, телефон
- Вывести детей, вынести пострадавших
- ориентироваться по знакам направления движения
- проверить помещения на наличие детей
- электрощиты находятся в коридорах
- использовать огнетушители и пожарные краны
- эвакуировать материальные ценности и документы
- соблюдать меры личной предосторожности.

# ПЛАН ЭВАКУАЦИИ людей при пожаре из помещений 3-го этажа лицея

УТВЕРЖДАЮ  
Директор МОУ  
Лицей № 7  
В.А. Жириков  
«01» июля 2014г

Ознакомьтесь с  
размещением на  
плане эвакуации:

- Огнетушителей
- Пожарных кранов
- Телефонов
- Кнопки включения пожарной сигнализации
- Аптечек первой помощи
- Мест отключения электроэнергии
- Путь к эвакуационному выходу
- Занесных путей эвакуации



СПОСОБ  
ОПОВЕЩЕНИЯ  
ЗВУКОВОЙ

ПРИ ПОЖАРЕ  
ЗВОНИТЬ  
**01**

Точкой  
\* обозначено  
место  
Вашего  
нахождения

## Действия при пожаре: *сохранять спокойствие!*

- 1 Сообщите по телефону **01**, 2-10-78, по сотовому телефону - **010, 101, 112**
- 2 Эвакуируйте людей
- 3 Отключите электроэнергию
- 4 По возможности принять меры по тушению пожара

- адрес объекта, место возникновения пожара
- обстановку на пожаре, количество людей в здании
- свою фамилию, телефон
- вывести детей, вынести пострадавших
- ориентироваться по знакам направления движения
- проверить помещения на наличие детей
- электрощиты находятся в коридорах
- использовать огнетушители и пожарные краны
- эвакуировать материальные ценности и документы
- соблюдать меры личной предосторожности

1.3. Инструкция предназначена для организации безопасной и быстрой эвакуации работников и учащихся из здания МБОУ лица №7 в случае пожара.

1.4. Практические тренировки по эвакуации работников и учащихся в случае пожара по данной инструкции проводятся не реже двух раз в год.

## **2. Порядок эвакуации при пожаре**

2.1. При возникновении пожара немедленно сообщить о пожаре в пожарную часть по телефону «01» или «101». Вызывая пожарных, нужно четко сообщить название населенного пункта или района, адрес МБОУ лица №7, этаж, где произошел пожар. Нужно толково разъяснить, что горит. Объяснить, кто звонит, назвать номер своего телефона.

2.2. Оповестить о пожаре как можно больше работников и сообщить о нем директору МБОУ лица №7, а при невозможности – другому должностному лицу.

2.3. Открыть все эвакуационные выходы.

2.4. С учетом сложившейся обстановки определить наиболее безопасные эвакуационные пути и выходы, обеспечивающие возможность эвакуации работников и учащихся, в безопасную зону в кратчайший срок.

2.5. Исключить условия, способствующие возникновению паники. С этой целью педагогам (преподавателям) и другим работникам МБОУ лица №7 нельзя оставлять учащихся без присмотра с момента обнаружения пожара и до его ликвидации.

2.6. Эвакуацию учащихся следует начинать из помещения, в котором возник пожар, и смежных с ним помещений, которым угрожает опасность распространения огня и продуктов горения. Учащихся младшего возраста следует эвакуировать в первую очередь.

2.7. Быстро, без паники и суеты эвакуировать учащихся и работников из здания согласно плану эвакуации, не допуская встречных и пересекающихся потоков людей. Нельзя использовать для эвакуации лифты, подъемники и т.п.

2.8. Особое внимание следует обратить на безопасность учащихся, в первую очередь несовершеннолетних.

2.9. Тщательно проверять все помещения, чтобы исключить возможность пребывания в опасной зоне учащихся, спрятавшихся под столами, в шкафах или других местах.

2.10. Выставлять посты безопасности на входах в здание, чтобы исключить возможность возвращения учащихся и работников в здание, где возник пожар.

2.11. Покидая помещение, отключить все электроприборы, выключить свет, плотно закрыть за собой двери, окна и форточки во избежание распространения огня и дыма в смежные помещения.

2.12. При возгорании одежды попытаться сбросить ее. Если это сделать не удастся, упасть на пол и, перекатываясь, сбить пламя; можно накрыть горящую одежду куском плотной ткани, облить водой, но ни в коем случае не бежать – бег только усилит интенсивность горения.

2.13. В загоревшемся помещении не нужно дожидаться, пока приблизится пламя. Основная опасность пожара для человека – дым. При наступлении признаков удушья лечь на пол и как можно быстрее ползти к выходу.

2.14. Организовать сбор эвакуированных в специально установленном месте.

2.15. Проверить наличие эвакуированных по спискам в месте сбора.

2.16. Администрации организовать встречу работников пожарной охраны и проводить их к месту пожара.

## **3. Оказание первой доврачебной помощи пострадавшим на пожаре**

3.1. Наиболее характерными видами повреждения при пожаре являются: травматический шок, термический ожог, удушье, ушибы, переломы, ранения.

3.2. Запрещается:

- перетаскивать пострадавшего на другое место, если ему ничто не угрожает и если первую доврачебную помощь можно оказывать на месте. Особенно это касается пострадавших с переломами, повреждениями позвоночника, имеющих проникающие ранения;

- давать воду, лекарства находящемуся без сознания пострадавшему, т.к. он может задохнуться;
- удалять инородные тела, выступающие из грудной, брюшной полости или черепной коробки, даже если кажется, что их легко можно вытащить;
- оставлять находящегося без сознания пострадавшего на спине, чтобы он не захлебнулся в случае рвоты или кровотечения.

### 3.3. Необходимо:

- как можно быстрее вызвать «Скорую помощь», точно и внятно назвав место, где произошло несчастье. Если не уверены, что вас правильно поняли, звонок лучше продублировать;
- до приезда «Скорой помощи» попытаться найти медицинского работника, который сможет оказать пострадавшему более квалифицированную помощь;
- в случае, когда промедление может угрожать жизни пострадавшего, следует оказать ему первую доврачебную помощь, не забывая об основополагающем медицинском принципе – «не навреди».

### 3.4. Основные действия при оказании первой доврачебной помощи:

#### 3.4.1. При травматическом шоке необходимо:

- осторожно уложить пострадавшего на спину, при рвоте повернуть голову набок;
- проверить, есть ли дыхание, работает ли сердце. Если нет – начать реанимационные мероприятия;
- быстро остановить кровотечение, иммобилизовать места переломов;
- дать обезболивающее, при его отсутствии – 50 – 70 г алкоголя;
- при угнетении дыхания и сердечной деятельности ввести адреналин, кордиамин, кофеин.

#### 3.4.2. При травматическом шоке запрещается:

- переносить пострадавшего без надежного обезболивания, а в случае переломов – без наложения шин;
- снимать прилипшую после ожога одежду;
- давать пить (если имеются жалобы на боль в животе);
- оставлять больного без наблюдения.

#### 3.4.3. При термическом ожоге необходимо:

- освободить обожженную часть тела от одежды; если нужно, разрезать, не сдирая, приставшие к телу куски ткани;
- нельзя вскрывать пузыри, касаться ожоговой поверхности руками, смазывать ее жиром, мазью и другими веществами.

3.4.4. При ограниченных ожогах I степени на покрасневшую кожу хорошо наложить марлевую салфетку, смоченную спиртом. При ограниченном ожоге следует немедленно начать охлаждение места ожога (прикрыв его салфеткой и ПВХ-пленкой) водопроводной водой в течение 10 – 15 минут. После чего на пораженную поверхность наложить чистую, лучше стерильную, щадящую повязку, ввести обезболивающие средства (анальгин, баралгин и т. п.).

3.4.5. При обширных ожогах после наложения повязок напоить пострадавшего горячим чаем, дать обезболивающее и, тепло укутав, срочно доставить в больницу. Если перевозка пострадавшего задерживается или длится долго, ему дают пить щелочно-солевую смесь (1 ч. ложку поваренной соли и 1/2 ч. ложки пищевой соды, растворить в двух стаканах воды).

#### 3.4.6. При ранении необходимо:

- смазать края раны йодом или спиртом;
- наложить стерильную повязку.

#### 3.4.7. При ранении запрещается:

- прикасаться к ране руками;
- при наложении повязки прикасаться к стороне бинта, прилегающей к ране.

