

Энциклопедия мастера
по наращиванию ресниц

Lash Expert

методическое пособие



Наталья Королькова



Наталья Королькова

Lash Expert. Методическое пособие

«Издательские решения»

Королькова Н.

Lash Expert. Методическое пособие / Н. Королькова —
«Издательские решения»,

ISBN 978-5-00-561736-1

Профессия LASHMAKER — это настоящее искусство создавать безупречную красоту совершенно безопасно для здоровья клиента. Эта книга будет полезна начинающим мастерам и мастерам с опытом, а также действующим преподавателям по наращиванию ресниц и тем, кто только планирует начать преподавать. Мастера с разным опытом узнают много нового и полезного. Преподаватели смогут использовать данную книгу, как шаблон для своих методических пособий.

ISBN 978-5-00-561736-1

© Королькова Н.
© Издательские решения

Содержание

LASHMAKER	6
Строение кожи и волоса. Жизненный цикл ресниц	7
Строение кожи	7
СТРОЕНИЕ ВОЛОСА	8
ВОЛОС В РАЗРЕЗЕ	10
Строение ресниц	12
Заболевания глаз, противопоказания к наращиванию	14
Заболевания глаз	14
Материалы и инструменты для работы	17
ПИНЦЕТЫ	17
4. ПИНЦЕТЫ VOLUME L	20
5. ПИНЦЕТ MINI L	21
Как покупать пинцеты	22
Хранение пинцетов	23
ПРЕПАРАТЫ для работы	25
Клей для наращивания ресниц	25
Обезжириватель	27
Праймер для ресниц	28
Закрепитель	29
Ремувер для снятия наращенных ресниц	30
Микробраши	31
Апликаторы	32
Активатор клея	33
Ресницы для наращивания	34
Конец ознакомительного фрагмента.	35

Lash Expert

Методическое пособие

Наталья Королькова

© Наталья Королькова, 2023

ISBN 978-5-0056-1736-1

Создано в интеллектуальной издательской системе Ridero

LASHMAKER

Профессия LASHMAKER, мастер по наращиванию ресниц – это не только способность приклеивать искусственные ресницы на натуральные. Наша профессия – это настоящее искусство. Искусство создавать безупречную красоту совершенно безопасно для здоровья клиента. При этом важно помнить и о своем здоровье

Эта книга будет полезна начинающим мастерам и мастерам с опытом, а также действующим преподавателям по наращиванию ресниц и тем, кто только планирует начать преподавать.

Мастера с разным опытом узнают много нового и полезного для себя, обновят и укрепят свои знания.

Преподаватели смогут использовать данную книгу как шаблон для своих методических пособий.

Для того чтобы работать качественно и эффективно необходимо владеть знаниями. Мастер без знаний – не профессионал, а просто любитель.

Для того чтобы успешно преподавать – необходимо структурировать свои знания и качественно передать их своим ученикам.

При изучении этой книги будьте максимально внимательны – в ней вы найдете море пользы и те знания, которые помогут вам зарабатывать в несколько раз больше на наращивании ресниц.

А также с ее помощью вы структурируете свои знания, что бы передавать их будущему поколению мастеров

Строение кожи и волоса. Жизненный цикл ресниц

Строение кожи

Мастер по наращиванию ресниц работает не просто с ресницами, а напрямую с кожей и слизистой глаз. Именно поэтому LASHMAKER просто обязан знать основные свойства и функции кожи и волоса, особенности строения и нюансы работы с ними

Кожа – самый большой орган, который работает без остановки, круглые сутки.

Мы видим только самый верхний слой кожного покрова, а на самом деле их несколько.

В процессе своей работы, так или иначе, мы взаимодействуем с кожей век и исключительно с самым верхним ее слоем – эпидермисом, который, так же, состоит из нескольких слоев

Самый верхний слой эпидермиса – роговой, именно его мы видим и с ним взаимодействуем при наращивании.

Этот слой играет важнейшую роль – защищает организм от инфекций и повреждений.

Роговой слой состоит из ороговелых чешуек, эти ороговелые чешуйки отпадают и на их месте появляются новые.

Это непрерывный процесс. И тут я хочу пояснить, что этот процесс у всех разный, а точнее скорость обновления кожных покровов. Все зависит от ряда факторов:

- возраст
- состояние организма
- образ жизни
- уровень метаболизма.

И это все напрямую относиться и к ресницам. Наши реснички, так же как и кожа, постоянно обновляются, и у каждого с разной скоростью.

Следовательно, и наращивание будет отрастать и отпадать у разных девушек с разной скоростью.

Так, можно отметить, что, чем старше у вас клиент, тем медленнее процессы обновления его кожи и ресниц, следовательно, наращивание будет держаться дольше. У молодых девочек, у тех, кто занимается спортом – процесс обновления, метаболизм, происходит быстрее, соответственно и наращивание ресниц будет держаться меньше

Так, например, средняя носка ресниц – около 4х недель. Это норма абсолютно для всех клиентов, когда ресниц остаётся ещё около 60—70%, но они уже немного отрасли.

Однако, девочки постарше (40+) вполне спокойно носят ресницы 5—6 недель. При условии, что наращивание выполнено правильно.

Конечно, и молодые девушки могут спокойно носить ресницы по полтора месяца, с остатком более 50%, но за счёт того, что натуральные ресницы к этому времени сильно отрасли, выглядит это не эстетично. Да и, собственно говоря, неудобно

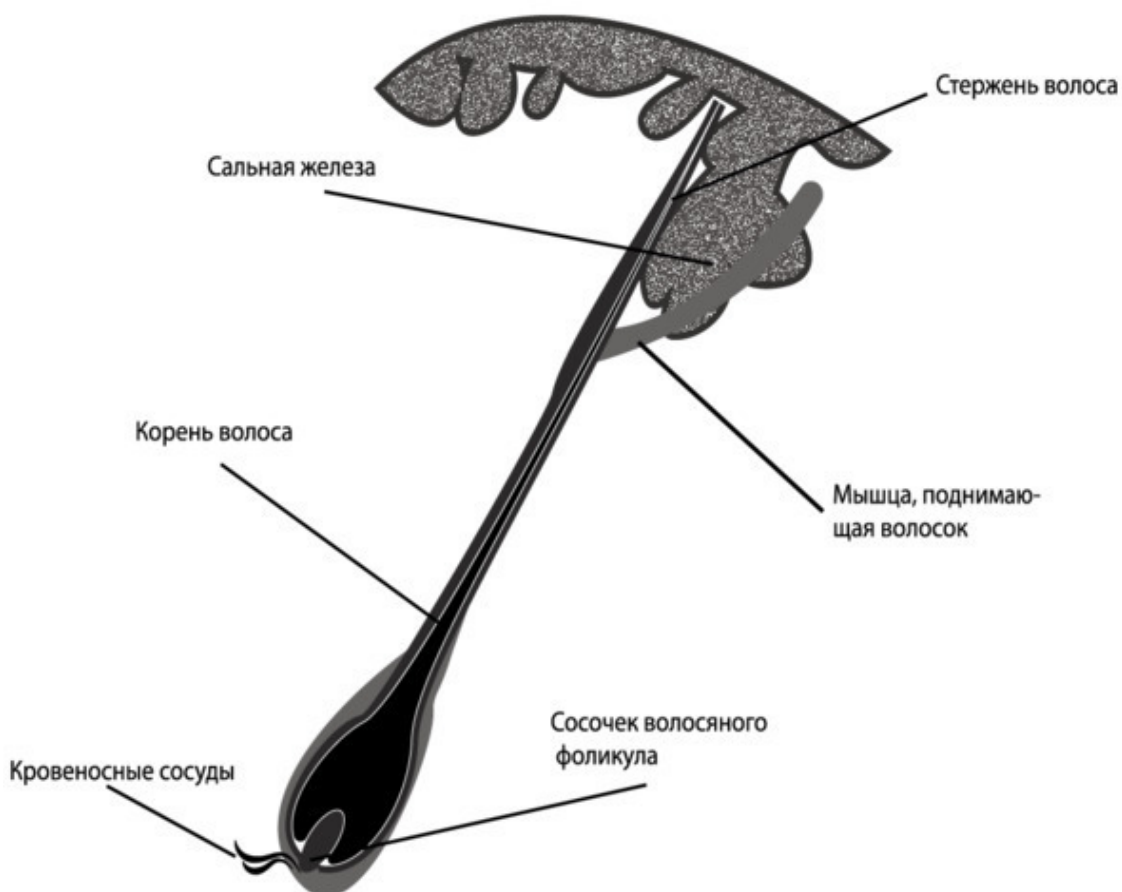
СТРОЕНИЕ ВОЛОСА

Волос – это нитевидный вырост эпидермиса кожи. Иными словами, волосы – это ороговевшие придатки кожи.

Различают три основных типа волос:

- Длинные (стержневые), располагаются на голове (свод черепа, лицо, борода).
- Щетинистые – это наши ресницы, брови, а так же волоски в полости носа и уха.
- Пушковые – покрывают всё тело.

Когда говорят о строении волоса, то его разделяют на корень и ствол (или стержень).



строение волоса

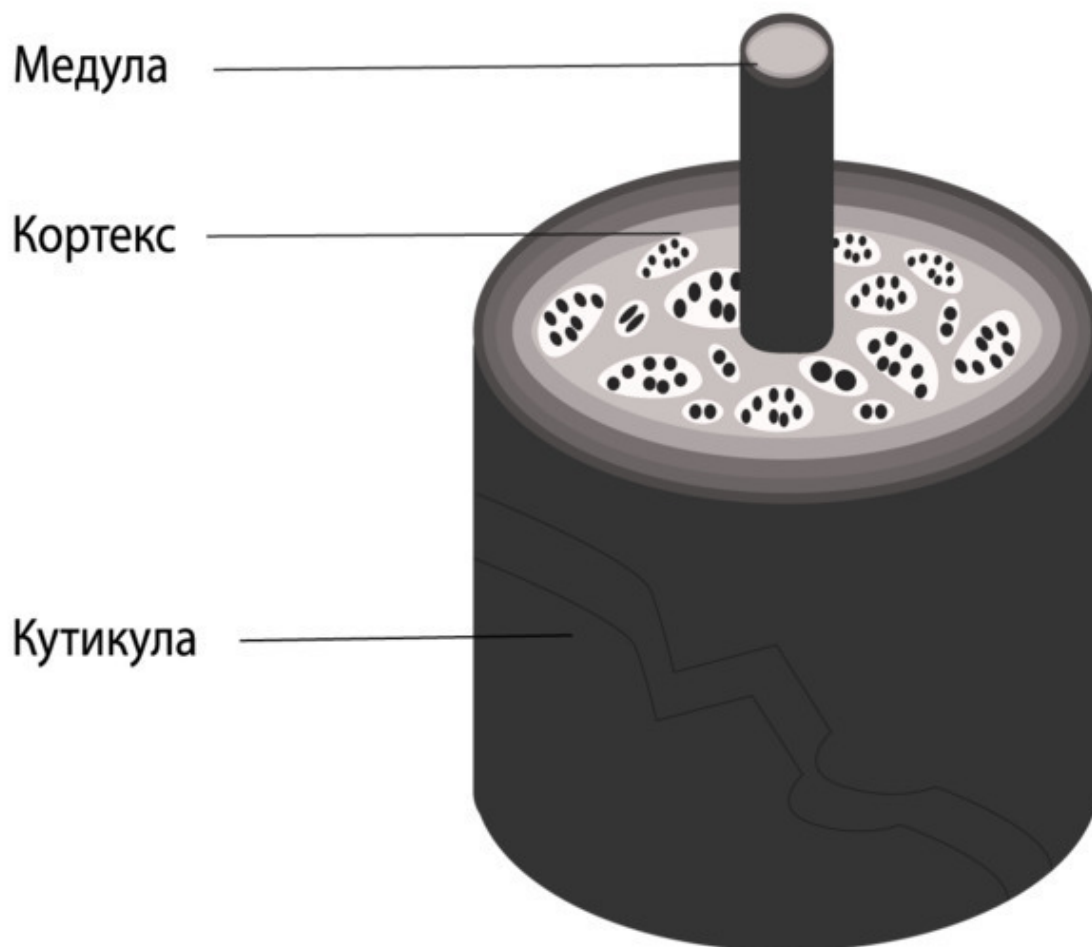
Корень – это не видимая часть волоса, которая находится в коже. Он заканчивается расширением, которое называется волосяным фолликулом.

Корень – это единственная живая часть волоса, которая реагирует на витамины, питательные вещества, микроэлементы и неблагоприятные факторы

Стержень же напротив – это видимая часть волоса, которая выступает над поверхностью кожи, состоящая из омертвевших клеток.

ВОЛОС В РАЗРЕЗЕ

•КУТИКУЛА (чешуйчатый слой) – это внешний слой волоса и его защита от окружающей среды. Именно состояние кутикулы отвечает за блеск и текстуру волос. Она состоит из 6—19 слоев клеток, которые очень плотно накладываются один на другой, создавая эффект практически гладкой поверхности.



Здоровый кутикульный слой всегда покрыт тонкой невидимой водостойкой жировой кислотной пленкой.

Любые химические воздействия на волосы, как например, некачественные материалы, или неправильное использование препаратов для наращивания ресниц в первую очередь повреждают именно эту защитную пленку.

•КОРТЕКС- по своим свойствам очень прочный, он может быть растянут почти на 30% от своей длины практически не повредившись.

Однако при всей своей стойкости к растяжению, кортексный слой более чувствителен к химическим и температурным воздействиям.

Поэтому, если появляются повреждения кутикулы кортекс начинает терять свою способность сохранять влагу, подсыхает и становится хрупким, ломким и блеклым.

Так происходит, например, когда мы используем некачественную продукцию, слишком «химозную», чересчур «жесткий» клей. Или неправильно пользуемся подготовительными препаратами перед наращиванием, например, праймером (но об этом я расскажу позже)

Ресницы пересыхают, становятся ломкими и тусклыми, обламываются и выпадают раньше времени. Ресничный ряд редеет

То есть, по сути (совсем простыми словами) – мастер при неправильной работе действительно может испортить ресницы клиенту, которые, в свою очередь, после этого придется продолжительно восстанавливать.

•МЕДУЛЛА (мозговое вещество) – мягкое центральное ядро волоса. Ткани мозгового вещества по своей структуре напоминают губку.

Медулла есть в волосах большинства животных, но в волосах людей она может быть, может быть прерывистой, а может и вовсе отсутствовать отсутствовать

Строение ресниц

Ресница состоит из корня (часть ресницы, находящаяся под кожей) и стержня (видимая часть ресницы).

Корень (или луковица) расположен на глубине 2мм, там происходит рост ресницы. Луковица окружена фолликулом, пучком гладких мышц, задача которых поднимать волоски, и 2—3 сальными железами

Ресницы человека растут неправильными рядами.

– на верхнем веке – в 1—4 ряда, бывает и 5 рядов, кол-во ресниц около 100—260 шт. Их средняя длина 8—12 мм.

– на нижнем веке – в 1—2 ряда, насчитывается приблизительно 75—100 шт., длиной 6—8 мм.

От количества рядов зависит густота ресниц (имеется ввиду верхнее веко).

Редкие ресницы – 1—2 ресничных ряда.

Средние 3 ряда.

Густые более трёх ресничных рядов.

Нужно понимать – несмотря на то, что есть некие нормы и статистика, все эти показатели достаточно индивидуальны. У кого-то ресницы от природы густые и длинные, а у кого-то нет. С возрастом ресничный ряд имеет свойство меняться, а также ресницы могут меняться из-за негативного воздействия (неправильное наращивание, состояние организма в целом, некоторые заболевания)

Рост ресниц продолжается на протяжении всей жизни человека. Жизненный цикл ресницы (в зависимости от индивидуальных особенностей организма) – от 30 до 150 дней. После выпадения ресницы, на её месте вырастает новая практически сразу же.

Жизненный цикл ресниц разделен на 4 фазы

– Анаген – активная фаза роста нового волосяного фолликула, длится в среднем 30 дней. Средняя скорость роста ресниц составляет от 0,12 до 0,14мм в день.

– Катаген – короткая переходная стадия. В это время волосяной фолликул сокращается. В среднем продолжительность 15 дней.

– Телоген – фолликул входит в стадию покоя. Продолжительность около 50—80 дней. Фаза заканчивается в момент выпадения ресницы (стадия отторжения)

– Ранний анаген – фаза созревания корня новой ресницы. Старая ресничка выпадает, когда корень новой ресницы уже начинает созревать.



ВАЖНО! Каждый день, в среднем, у человека выпадает от 2х до 5ти натуральных ресниц с одного глаза. Этот процесс является естественным и совершенно нормальным. Не забывайте объяснять своим клиентам это правильно.

Ведь когда мы ходим без наращивания – мы совершенно не замечаем, как выпадают и обновляются наши натуральные ресницы.

А когда мы делаем наращивание – ресницы черные, длинные и очень заметные, естественно мы видим каждый выпавший пучок ресниц – на подушке, в раковине и тд. И это часто наталкивает неопытных клиентов на мысли о том, что наращивание портит им ресницы, что сразу же после наращивания свои реснички начали обильно сыпаться.

Заболевания глаз, противопоказания к наращиванию

Заболевания глаз

Существует ряд заболеваний, при которых наращивание ресниц делать не рекомендуется. Следует обращать внимание на внешние показатели состояния глаз клиента

– Блефарит – раздражение края век. Веки краснеют и зудят, кожа часто становится слоистой, шелушится, при этом ресницы могут выпадать очень активно;

– Трихиаз – это заболевание вросших в кожу ресниц; явление редкое, однако имеет место быть.

– Внешний ячмень – является гнойным воспалением фолликул ресниц и желез, находящихся по краю век, под кожей; многие считают, что ячмень не несёт никакой опасности. Это так, но не всегда. При наращивании в воспаленный фолликул могут попасть препараты, что может привести к ещё большему воспалению и раздражению.

– Конъюнктивит – воспалительный процесс с гнойными выделениями. Это уже серьезнее, так как воспаление вышло наружу

– Demodex folliculorum (или demodicid) – клещ, который поражает волосяные фолликулы кожи лица, ушных раковин, шеи, волосистой части головы, реже – туловища. Чаще у лиц молодого и среднего возраста. Около 98% людей переносят этих клещей. Иногда они могут вызвать блефарит;

Однако, не стоит это путать с отсутствием гигиены глаз. Но важно помнить и объяснять клиентам, что, если при наращивании не соблюдать гигиену глаз – к сожалению, это может привести к пробуждению клеща.

ВАЖНО!

При всех этих заболеваниях ресницы наращивать противопоказано. Вы обязаны отказать клиенту в процедуре. Однако «на глаз» вы не всегда можете увидеть этих проблем у клиента, тут очень важна правильная дезинфекция рук и инструментов до, после и во время процедуры.

Когда наращивание делать можно, но не рекомендовано

– Слабые, выпадающие ресницы – такое может быть по ряду причин: гормональный сбой, приём антибиотиков, беременность и др. Конечно, это не является противопоказанием, да и «на глаз» мы определить не сможем, только если клиент сам скажет, что у неё натуральные ресницы сильно выпадают. В таком случае наращивание делать можно, но совершенно логично, что оно долго не продержится

– Жирная кожа – искусственные реснички, конечно, не повредят, но они будут держаться гораздо меньше; при излишней жирности себум с век так же попадает и на ресницы, что будет способствовать растворению клея. Но для таких клиентов у меня есть секретные рекомендации, и я расскажу о них позже

– Критические дни (1—2 день) – в первые дни гормональный фон очень сильно меняется, от чего у девушек могут наблюдаться – появление прыщей и высыпаний, активное выпадение волос и ресниц (но все индивидуально). Я не рекомендую в 1—2й день менструации делать ресницы, в последующие можно. Хотя сказать со 100% уверенностью, что ресницы будут держаться хуже (если делать в начало менструации) НЕВОЗМОЖНО!

– Астма – сама по себе не является противопоказанием, при условии, что клиент никак не реагирует на запах клея. Будьте очень внимательны с такими клиентами, просите их сообщать, если вдруг они начинают чувствовать недомогание в процессе наращивания.

– Аллергия (имеется ввиду не на клей), особенно ярко выраженная – ситуация, как и с астмой. В моей практике много клиентов с астмой и аллергией. И с каждой из них мы совершенно спокойно работаем и нет никаких проблем.

– Гормональный сбой, клиент принимает антибиотики или гормональные препараты – в таком случае наращивание так же можно делать, но держаться оно будет немного хуже

Материалы и инструменты для работы

ПИНЦЕТЫ

В арсенале у мастера должно быть минимум **2 пинцета** для наращивания ресниц – прямой и изогнутый.

Важно очень внимательно выбирать их для работы – ведь это основные помощники в создании красоты

ПРЯМОЙ ПИНЦЕТ

Необходим для разделения натуральных ресниц при наращивании. Он просто помогает нам в работе. Вы можете выбрать совершенно любой – цвет и производитель не важны. Главное, чтобы он был качественным, профессиональным



прямой пинцет

ИЗОГНУТЫЙ ПИНЦЕТ

Изогнутые пинцеты нам необходимы для того, чтобы удерживать искусственную ресницу или пучок и далее ставить их на натуральные. Их существует огромное множество: L-ка, сапожок, S-ка и тд. Для классики, объёмов и универсальные

1. Изогнутый пинцет с минимальным изгибом (часто используется маркировка С#)

В первую очередь для новичков, так как идеален для классического наращивания

Если пинцет с более широкими створками, он так же подходит и для объёмов. В таком случае (с более широкими лопастями) он будет универсальным



изогнутый пинцет типа С#

2. ПИНЦЕТ Г-ОБРАЗНЫЙ

Очень похож на «топорик», но в основном имеет угол 90. Такой вариант идеален для объёмов в ленточной технике (когда пучок формируется непосредственно на ленте). Так же подходит и для классики

Конечно, необходимо помнить о том, что все мы разные. И наша задача выбрать тот инструмент, с которым удобно и комфортно работать именно нам



пинцет типа «Г»

3. ПИНЦЕТ «ТОПОРИК» или «сапожок»

Считается, что именно такой пинцет идеален для объёмов. Так как у него широкие створки, которые хорошо держат пучки. Однако больше подходит мастерам, работающим в ручной технике (при формировании пучка руками, а не с ленты). Но ленточники так же с ним могут сработаться, необходима только практика



пинцет «топорик»

4. ПИНЦЕТЫ VOLUME L

Volume L предназначены для объемного наращивания и создания голливудских гиперобъемов. Характеристики похожи на пинцет-топорик, но отличается отсутствием прямого угла на изгибе. И, по сравнению с пинцетом-топориком, у этой формы пинцета кончик короче по длине, что даёт больше маневренности, например, при проработке уголков



пинцет типа «L»

5. ПИНЦЕТ MINI L

У таких пинцетов короткий кончик (до 6 мм с заточкой), поэтому в гиперобъемах их не применяют. Удобнее всего использовать их в наращивании 2D, 3D. Отлично проявляют себя в работе с L-образными изгибами.

Несмотря на огромное разнообразие пинцетов могу отметить, что зачастую мастера привыкают работать на какой-то конкретной модели (например после курсов) и далее не могут привыкнуть к каким то другим пинцетам. В этом нет ничего страшного, ведь главное, что бы было удобно мастеру и результат был отличным

Как покупать пинцеты

– В любом проф. магазине созданы такие условия, что бы мастера смогли протестировать свой будущий пинцет. Тест, есть специальные стеллажи с искусственными ресницами, где мастер выбирая пинцет, может попробовать снять искусственную ресницу, сформировать пучок, убедиться, что работать таким пинцетом удобно

– Выбирайте только качественные пинцеты. Это тот инструмент, на котором точно не стоит экономить. От пинцета, от того насколько с ним удобно работать – зависит скорость и качество работы.

– При покупке тщательно проверяйте лопасти пинцета. На нем не должно быть заусенец и бугорков. Он должен хорошо смыкаться в 2 этапа. Что это значит? Первый этап – легкое смыкание – лопасти сомкнулись только на кончике. Второй этап – полное смыкание – лопасти смыкаются почти до конца при более жестком нажатии. При этом смыкаться они должны ровно – ни одна сторона не должна выпирать и торчать

Хранение пинцетов

Пинцеты не являются расходными материалами. Это как раз те инструменты, которые мы покупаем один раз и надолго. При условии, что мы правильно их храним

– ЗАПОМНИТЕ! Уронила – выбросила. Насколько бы качественным и крутым не был пинцет, достаточно разок его уронить, и он уже не пригоден к работе. Смыкание будет неточным и неполным, могут появиться бугорки, лопасти сдвинуться в разные стороны. И достаточно даже микро-нано-мини-миллиметра, чтобы пинцет перестал «работать»

– Заточка – на самые дела малоэффективная вещь и весьма затратная, проще купить новый. Но, если вы будете аккуратно использовать пинцеты – заточка может никогда и не пригодиться. Пинцет будет служить верой и правдой долгие годы

– Футляр/чехол/магнитный пинал для пинцета. Вот это именно та вещь, которая спасает пинцеты от падения и ударов. В магнитном пенале (даже если он будет открыт) при падении пинцет из него не выпадет. Так как сильные магниты, встроенные внутрь пенала, плотно удерживают пинцеты.

При этом на сам пинцет, на металл, никакого вредного воздействия не оказывается

– Стерилизация. Важно соблюдать правила и технику стерилизации инструментов. В сухожар опускаем пинцеты только в крафт пакетах и только на допустимую температуру. Так же тщательно выбирайте жидкости для стерилизации и дез. растворы. Не стоит брать непроверенные или неподходящие – они могут приводить к коррозии метала. Выбирайте жидкости для стерилизации и дезинфекции конкретно бьюти-инструментов

ПРЕПАРАТЫ для работы

Клей для наращивания ресниц

Клея отличаются в первую очередь производителем, а также объемом и скоростью сцепки. Давайте обо всем по порядку и максимально подробно.

БРЕНД

На эти фирмы я настоятельно рекомендую обратить внимание. Проверенные временем и опытом множества мастеров, в том числе и мной. Не могу выделить какую-то одну фирму, в качестве фаворита. Каждая из этих трех зарекомендовала себя, как реально качественный клей для наращивания



ОБЪЕМ

Существуют объемы – 2, 3, 5 и 10 мл. Разумеется, чем больше объем, тем выгоднее это по цене. Однако не спешите скупать бутылки по 10 мл. Ваша задача помнить, что клей, как и любой другой продукт имеет срок годности. А самое главное, что после вскрытия бутылка – срок использования клея всего 2 месяца. То есть, если вы начинающий мастер, или работаете не в полную нагрузку, клиентов мало, то за 2 месяца можно и не успеть использовать весь клей.

Для начинающих мастеров я рекомендую брать объем 3 мл. Так вы сможете протестировать клей, привыкнуть к нему и не расстраиваться, если через 2 месяца что-то останется.

Однако опытным мастерам и мастерам с плотной записью я так же не рекомендую брать 10мл. Так как при частом открывании клея, через некоторое время, он может потерять свои свойства (об этом подробнее поговорим позже)

Самый оптимальный объем 5 мл. При этом сложно сказать, на какой срок хватит данного объема клея. Все зависит от количества клиентов, от скорости работы, условий в рабочем кабинете и того, насколько экономично вы его расходуете

СКОРОСТЬ СЦЕПКИ

Скорость сцепки – это показатель того, насколько быстро искусственная ресница (с клеем) зафиксируется на натуральной. Ни в коем случае не стоит путать это с тем, насколько быстро клей высыхает – это разные показатели. Так как сцепка – это химическая реакция именно при взаимодействии клея с натуральной ресницей.

Ошибочно думать, что новичкам необходимо приобретать клей самый медленный, то есть с самой максимальной скоростью сцепки. Якобы из-за того, что новички работают очень медленно, соответственно, клей им нужен такой же медленный, чтобы они за ним успевали.

Клей со скоростью 3, 4 секунды будет очень долго застывать на ресницах. При работе с таким клеем, после того как вы поставите искусственную ресницу к натуральной, вам придётся выждать ещё некоторое время чтобы ресница закрепилась. Более того, искусственную ресницу придётся придерживать, чтобы она не сползала вниз либо не заваливалась на бок. Обычно так и происходит, если мастера работают с очень медленным клеем.

Таким образом работа будет ещё медленнее и, скорее всего, достаточно грязной. Так как клей застывает медленно, соответственно, он достаточно густой, соответственно, он может оставлять потёки и излишки, что приводит к грязной, некрасивой работе, склейкам, неправильному направлению ресниц.

Конечно, слишком быстрый клей для начинающих мастеров тоже не подойдёт. Клей со скоростью 0.5 – 1 секунда для новичков будет слишком быстрым, вы просто не будете успевать ставить искусственную ресницу на натуральную. Поэтому я рекомендую, если у вас пока ещё немного опыта, вы ещё начинающий мастер – приобретать клей со средней скоростью сцепки, например, 1.5—2 секунды. Но на таком клее тоже долго работать я не рекомендую. Постепенно переходите на клей со скоростью 1 секунда. Такая скорость будет практически универсальна для всех мастеров с любым опытом. Будет комфортно и удобно работать с таким клеем, работа будет чистой и достаточно быстрая.

Запоминаем, чем быстрее вы выбираете клей для работы, тем быстрее вы будете работать. С медленным клеем вы всегда будете работать дольше, и работа будет не такой чистой и аккуратной

Обезжириватель

Один из самых важных препаратов для работы.

Обезжириватель очищает ресницы от загрязнений и остатков косметики. Обезжиривает кожу и ресницы, подготавливая их к наращиванию. Суть его работы заключается в том, что он снимает с ресниц и кожи век липкий жирный слой. Тем самым делая ресницы идеально чистыми и более восприимчивыми к наращиванию.

То есть, благодаря обезжиривателю мы максимально тщательно очищаем ресницы и наращивание держится дольше. Так же я рекомендую обезжиривателем слегка обрабатывать кожу век клиента. Именно прикорневую зону. Мы же помним, что кожа – это тот орган, который работает круглые сутки, выделяя себум, жир, кожное сало. Это все попадает на реснички, натуральные и искусственные. Поэтому наша задача идеально очистить и кожу, и ресницы перед наращиванием.

Я настоятельно рекомендую пользоваться обезжиривателем. Этот продукт поможет увеличить сроки носки наращивания.

Способ применения: нанести препарат на микробраш или аппликатор и тщательно протереть ресницы, слегка протереть кожу.

Не допускается попадание препарата в глаза. Если вы обратите внимание на состав, то увидите, что в обезжиривателе в очень маленьком количестве, но все-таки, содержатся спиртовые соединения. Именно поэтому он хорошо и тщательно обезжиривает и обеззараживает реснички и кожу.

Поэтому работаем аккуратно, и следим, чтобы в глаза ни в коем случае этот препарат не попадал.

Праймер для ресниц

Откровенно не является основным препаратом. В принципе, я бы даже рекомендовала не использовать его в работе. В нем также содержатся спиртовые соединения. И кроме этого, щелочные соединения. При частом использовании негативно влияет на волосы.

Да, он помогает продлить наращивание. Но при этом так же и вредит натуральным ресницам. При постоянном использовании меняет pH ресниц, что, в свою очередь, приводит к их хрупкости и пористости, и в следствии чего ресницы обламываются и выпадают раньше времени, становится очень сухими и тонкими.

Позже я расскажу секреты, как сделать носку ресниц максимально долгой и продолжительной, не используя праймер.

Как работает: раскрывает чешуйки натуральных ресниц, увеличивая тем самым сцепку родной и искусственной ресниц. Наносится на ресницы после обезжиривателя.

Способ применения: нанести препарат на микробраш и тщательно протереть ресницы. Не допускается попадание препарата в глаза

Закрепитель

Защищает место склейки от внешних воздействий, продлевает срок носки наращенных ресниц.

Способ применения: наносить на наращенные ресницы каждые 2 дня.

Но прежде, чем ты побежишь покупать препарат, хочу раскрыть небольшую тайну, да, закрепитель работает, он реально продлевает сроки носки наращенных ресниц. Но работает он буквально пару дней.

То есть закрепитель будет работать именно в тот момент, когда его нанесли на ресницы, но после 1 – 2 умывания водой он просто смоеся. Соответственно, закрепителем необходимо пользоваться постоянно, чтобы он приносил пользу. То есть, по сути, это больше препарат не для мастера, а для клиентов. Клиент может сам по своему желанию приобрести закрепитель и пользоваться им постоянно, каждый день после наращивания ресниц.

Однако, так же хочу вас уверить, что позже мы узнаем секреты и тонкости супер – стойкого наращивание при котором нам не понадобится использование такого препарата, как закрепитель.



закрепитель. фото взято из интернета для примера

Ремувер для снятия наращенных ресниц

Бывает 3х видов:

жидкий,

гелевый,

кремовый.

Следует отметить, что жидкий ремувер нельзя использовать для снятия наращенных ресниц, он подходит только для очищения инструментов

Гелевый ремувер для снятия искусственных ресниц подходит, однако это уже достаточно устаревший вариант и не очень удобный, и безопасный.

Хоть гелевый ремувер очень хорошо справляется со своей работой он является не очень безопасным из-за своей достаточно жидкой текстуры. Он может попадать в глаза клиента что, в свою очередь, приведёт к ожогу.

Я настоятельно рекомендую использовать кремовый ремувер, он работает так же хорошо, как и гелевый. Но является совершенно безопасным продуктом для клиентов.

С кремовым ремувером вы сможете снимать наращенные ресницы даже с открытыми глазами у клиента. За счёт своей текстуры кремовый ремувер не скатывается на слизистую глаза. Что делает процедуру совершенно безопасной и безболезненной, и весьма быстрой

Да, конечно, он стоит чуть дороже, чем гелевый, но мне кажется, в нашей работе очень важны качество и безопасность.

Как использовать:

Небольшое количество ремувера гелевого или кремового набрать на микробраш либо аппликатор, и нанести на прикорневую зону искусственных ресниц. Выжидаем 3 – 5 минут и снимаем ремувер вместе с искусственными ресницами.

Микробраши

Используются для нанесения препаратов на ресницы

Микробраш – это, пожалуй, самая удачная альтернатива ватным палочкам. Если ты нанесёшь обезжириватель на ватную палочку, то он проникнет в глубь палочки и совершенно не попадёт на ресницы. Поэтому нам необходимо использовать микробраш для нанесения препаратов на ресницы.

Микробраш не впитывает в себя препараты и не оставляет ворса. Подходит для нанесения обезжиривателя, праймера и ремувера.

Апликаторы

Ещё одна замена ватным палочкам.

Апликаторы гораздо больше, чем микробраш. С ними так же очень удобно работать, наносить препараты на ресницы. А также очищать межресничку от загрязнений перед наращиванием.

Щеточки для расчесывания ресниц

Активатор клея

Ускоряет сцепку клея при наращивании, ускоряет полимеризацию клея. Предотвращает ощущения дискомфорта во время процедуры. Значительно продлевает носку ресниц.

Способ применения:

Активатор клея нанести на натуральные ресницы, дать высохнуть пару секунд.

Наносится после обработки ресниц обезжиривателем и праймером. Так же активатор клея используется, когда в рабочем помещении неудовлетворительные климатические показатели.

То есть слишком жарко, либо слишком сухой воздух. В таком случае активатор должен помогать клею работать хорошо, несмотря на неблагоприятные условия.

Однако, тоже хочу немножечко вас расстроить. На самом деле у этого препарата нет супер – большой эффективности. Мы научимся с вами другим более эффективными способами создавать благоприятные условия для работы клея.

Палетка для клея/ нефритовый камень – предназначен для размещения капли клея

Планшет для ресниц – предназначен для размещения искусственных ресниц

Ресницы для наращивания

Я уверена, что вы когда-нибудь слышали такие определения по отношению к искусственным ресницам, как:

соболь
норка,
белка.

Раньше было принято считать, что искусственные ресницы делаются из шерсти животных. К сожалению, и на сегодняшний день встречаются люди, кто так считают.

Но на самом деле это неправда. Данное название использовались для определения толщины искусственных ресниц.

Ресницы, которые используются в lash-индустрии, изготавливаются и всегда изготавливались **из искусственного моноволокна**. Такой материал эластичен и прочен, а реснички из этого материала не подвергаются деформации и обладают насыщенным цветом. Не вызывают аллергии.

И несмотря на то, что многие бренды заявляют, что их ресницы сделаны из самого уникального материала, это не совсем так.

Материал всегда один и тот же. Но есть различия в производстве данных ресниц. Какой-то производитель решил сэкономить и добавил примеси. В каких-то ресницах может наблюдаться плохая нарезка. Ресницы нарезаны на ровно, неравномерно, либо вовсе не дорезаны. В иных случаях может быть очень некачественная клейкая лента. Поэтому наша задача – как мастеров, выбирать правильные проверенные фирмы.

*А тут я очень легко намекаю, на какие
фирмы стоит обратить внимание. В качестве этих
ресниц вы можете быть уверены на 100%
BARBARA, ENIGMA, BE PERFECT*

Ресницы бывают различной длины, толщины, и имеют разный изгиб. На сегодняшний день на рынке представлен огромный выбор различных ресниц для работы, однако, не стоит забывать, что качество материала напрямую влияет и на результат работы. Не стоит экономить при выборе данного продукта

Конец ознакомительного фрагмента.

Текст предоставлен ООО «ЛитРес».

Прочитайте эту книгу целиком, [купив полную легальную версию](#) на ЛитРес.

Безопасно оплатить книгу можно банковской картой Visa, MasterCard, Maestro, со счета мобильного телефона, с платежного терминала, в салоне МТС или Связной, через PayPal, WebMoney, Яндекс.Деньги, QIWI Кошелек, бонусными картами или другим удобным Вам способом.