

Мои профессиональные намерения

**Профессиональное самоопределение
старшекласников**



- Партнеры мероприятия: Администрация МБОУ Комаричской СОШ №2, Комаричский механико-технологический техникум, служба занятости Комаричского района, военный комиссариат Комаричского района, Центр медико- психолого-социального сопровождения Комаричского района
- Планируемые мероприятия: классные часы, встречи с людьми разных профессий, экскурсии на предприятия, онлайн экскурсии, анкетирование родителей и обучающихся



Цель профориентационной деятельности:

- актуализировать профессиональное самоопределение учащихся специальной организацией их деятельности, включающей
- получение знаний о себе,
- о мире профессионального труда,
- и их соотнесение в процессе профессиональных проб.



Задачи:


- повысить уровень психологической компетентности учащихся, вооружив их соответствующими знаниями и умениями, расширив границы самовосприятия, пробудив потребность в самоусовершенствовании;
- сформировать положительное отношение к самому себе, осознание своей индивидуальности, уверенность в своих силах применительно к реализации себя в будущей профессиональной карьере.

**Найти свою дорогу,
узнать своё место – в
этом всё для человека,
это для него значит
сделаться самим собой.**

В.Г.Белинский



План презентации:

1. Сущность профессионального самоопределения.
 2. Психологическая классификация профессий.
 3. Специфика профориентационной помощи старшеклассникам.
 4. Методики по диагностике профессиональной направленности.
 5. Составление творческого проекта «Мои жизненные планы и профессиональная карьера»
- 

1. Сущность профессионального самоопределения

- **Профессиональное самоопределение это процесс формирования отношения личности к себе как к субъекту будущей профессиональной деятельности, что в перспективе поможет человеку адаптироваться в условиях рыночной экономики.**

Понятие самоопределение соотносится с такими модными понятиями, как самоактуализация, самореализация, самоосуществление.

- А.Маслоу считает, что самоактуализация проявляет себя «через увлечённость значимой работой»
- К.Ясперс связывает самореализацию с «делом», которое делает человека.
- С.Кон говорит, что самореализация проявляется через труд, работу, общение.
- П.Г.Щедровицкий отмечает, что «смысл самоопределения» - в способности человека строить самого себя, свою индивидуальную историю, в умении постоянно переосмысливать собственную сущность».

Что необходимо учащемуся для выбора профессии?

- Для выбора профессии учащемуся необходимо ясное представление
- о самом себе,
- своих способностях, темпераменте,
- умениях,
- интересах,
- притязаниях,
- ограничениях и их причинах,
- преимуществах, возможностях и перспективах в различных профессиональных сферах.



Профессиональное самоопределение личности

- Профессиональное самоопределение - самостоятельное определение выбора профессии, построение профессионального плана и его реализация.
- «Способность сделать профессиональный выбор с учётом собственных ресурсов и имеющейся информации; стремление к получению новой информации и планированию профессиональной карьеры; с учётом зрелости интересов, реализма предпочтений и в соответствии со способностями – это есть профессиональная зрелость»



2. Психологическая классификация профессий

- В мире насчитывается более 40 тысяч профессий. Мир профессий чрезвычайно динамичен и изменчив. Ежегодно появляется около 500 новых профессий, многие профессии сегодня «живут» лишь 5-15 лет, затем либо «умирают», либо меняются до неузнаваемости.
- Особенностью современного мира профессий является то, что на смену монопрофессионализму приходит полипрофессионализм. Это значит, что человеку надо стремиться овладевать не одной единственной профессией, а несколькими смежными. Да и сам человек в течение жизни, изменяясь, может проявить желание сменить профессию или квалификацию.
- Таким образом, человеку в течение жизни придётся переучиваться, заниматься самообразованием, самовоспитанием.



Для различения и «примеривания» каждым человеком разных профессий используется четырехъярусная обзорная классификация по признакам, предметам, целям, средствам и условиям труда.

- Формула профессии

Группы	По условиям труда. <u>БОНМ</u>	Где работать?	<u>Бытовые</u> , на <u>Открытом</u> воздухе, <u>Необычные</u> , <u>Моральная ответственность</u>
Отделы	По орудиям и средствам труда. <u>РМАФ</u>	Чем работать?	<u>Ручной</u> , <u>Механизированный</u> , <u>Автоматизированный</u> , <u>Функциональный</u> труд.
Классы	По целям. <u>ГПИ</u>	Что делать?	<u>Гностические</u> , <u>Преобразующие</u> , <u>Изыскательные</u>
Типы	По предмету труда. <u>ПТЧЗХ</u>	С чем работать?	<u>Природа</u> , <u>Техника</u> , <u>Человек</u> , <u>Знак</u> , <u>Художественный образ</u> .

Три шага планирования профессионального будущего

1. Самонаблюдение.

2. Сбор и оценка информации.

3. Принятие решения и планирование достижения цели.



Самонаблюдение

- Обнаруживаем внутри себя истинные причины своих профессиональных устремлений и соответствующим образом их оцениваем правильно сформулировав свои желания – «Я высказывания»:

«Я собираюсь...»,

«Я вижу свою профессиональную цель в том, чтобы...»,

«Я могу достичь успеха в...»,

«Я убеждён, что хочу...»,

«У меня есть то, что требуется для...»,

«Мне хорошо быть...»,

«Я мечтаю...»,

«Мой успех связан...»


- Сформулировав «Я высказывания», вы можете ответить себе на три вопроса:

1. Связаны ли мои желания с предполагаемыми местами работы или учёбы?
2. Существуют ли иные возможности профессиональной карьеры, иные места работы или учёбы, которые соответствуют моим желаниям?
3. Достаточно ли хорошо я осведомлён о том, как будут удовлетворяться мои потребности в тех местах работы или учёбы, которые я предварительно выбрал?

Сбор и оценка информации.

- О профессиях и содержании труда
- О возможностях трудоустройства
- О перспективах
- Об обучении
- О предприятиях
- Основные источники информации:
 1. Средства массовой информации;
 2. Книги и справочники о профессиях и местах учёбы;
 3. Организации и фирмы, занимающиеся подбором кадров и профориентацией;
 4. Личные контакты с компетентными людьми;
 5. Интернет – ресурсы.

Принятие решения и планирование достижения цели.

- Определите цель.
 - Определите средства
 - Выработайте варианты
 - Оцените возможность неудачи каждого из вариантов
 - Примите решение
 - Обсудите его с авторитетным для Вас человеком
 - Примите окончательное решение
- Десять шагов к цели:
 1. Назовите основные этапы достижения цели.
 2. Определите какое время займёт каждый этап.
 3. Какие конкретные шаги необходимы?
 4. Какая необходима дополнительная подготовка?
 5. Сколько времени она займёт?
 6. Определите срок , когда Вы начнёте действовать?
 7. Что Вы сделаете в первую очередь?
 8. На что Вы рассчитываете?
 9. Что вам нужно для эффективных действий: информация, личная встреча, помощь других людей, уверенность в себе, время, документы и фотографии, деньги, «внешний толчок», знание законов, соответствующий внешний вид, что-то другое?
 10. Решите, что Вы будете делать дальше: в случае успеха, в случае неуспеха.
- 

Формула выбора профессии

«Хочу»

Личные цели и ценности
(профессиональные интересы и
склонности)

«Могу»

Проблема человеческих возможностей
(физиологических, психических)

«Надо»

Потребности рынка труда
(пути и средства достижения цели)

Типичные ошибки при выборе профессии

1. Незнание мира профессий

2. Незнание себя


3. Незнание правил выбора профессии

Незнание мира профессий

1. Практически все профессии непрерывно меняют свой прежний облик, нередко за старым названием скрывается совершенно новый характер труда.
2. Предубеждение в отношении престижности профессии, ориентация сразу на профессии высшей квалификации (менеджер, дипломат, переводчик).
3. Увлечение только внешней стороной профессии (например человек хочет стать юристом, потому что смотрит детективы).



Незнание себя

- Неумение разобраться в себе, в своих действительных склонностях, неадекватная оценка своих способностей;
 - Недооценка своих физических возможностей, состояния своего здоровья при выборе профессии;
 - Неумение соотнести свои способности с требованиями профессии.
- 

Незнание правил выбора профессии

1. Отождествление учебного предмета с профессией («Увлекаюсь географией – стану геологом»);
2. Перенос отношения к человеку на профессию («Буду, как мама - бухгалтером»);
3. Выбор профессии за «компанию» - неосознанная боязнь расстаться с привычным окружением.



Создаём чёткий образ привлекающей нас профессиональной сферы или профессии

- Отвечаем на следующие вопросы:
 1. На какой уровень образования я могу рассчитывать (высшее, среднее, специальное, курсы или что-то ещё), учитывая свою школьную успеваемость и интеллектуальные возможности?
 2. Каким должно быть содержание профессии, чтобы было интересно мне работать?
 3. Какое материальное вознаграждение я хочу получить за свой труд – реальный минимум заработной платы?
 4. Какой образ жизни я хочу вести: напряжённый, когда приходится уделять работе не только рабочее время, - или свободный, позволяющий много времени отдавать семье, друзьям и любимому делу.



3. Специфика профориентационной помощи старшеклассникам

Образовательно-возрастная группа	Типичные ожидания клиента	Помощь профконсультанта (основные акценты)
Учащиеся 8-9 классов	<p>Проблема: куда пойти после 9-го класса?</p> <p>Более конкретный интерес к профессиям.</p> <p>Появляется интерес к профессиональным учебным заведениям.</p> <p>Выбор подготовительных курсов.</p> <p>Интерес к профпригодности («К какой профессии подхожу?»)</p>	<p>Профконсультационная помощь в выборе курсов и профиля учебного заведения.</p> <p>Помощь в самопознании.</p> <p>Акцент на ценностно-смысловых сторонах профессионального труда.</p> <p>Знакомство с особенностями профессий и учебных заведений</p>
Учащиеся 10-11 классов	<p>Выбор профессии.</p> <p>Выбор учебного заведения.</p> <p>Выбор подготовительных курсов.</p> <p>Интерес к ценностно-смысловым и нравственным аспектам будущей трудовой деятельности.</p> <p>Главное: стремление к более конкретному выбору.</p>	<p>Основной акцент - на ценностно-смысловой стороне самоопределения (дискуссии, обсуждение разных позиций).</p> <p>Профориентационная помощь конкретная.</p> <p>Индивидуальный подход.</p> <p>Проигрывание различных вариантов выбора</p>

4.Методики по диагностике профессиональной направленности учащихся

1. Карта интересов.
2. ДДО-20 Е.А.Климова «Я предпочту».
3. Профессиональный тип личности.
4. Опросник Леонгарда-Шмишека для определения акцентуации.
5. Опросник Айзенка для определения темперамента
6. Опросник Г Казанцевой для определения самооценки.



Карта интересов

- Методика, предложенная Е.А.Голомштоком, направлена на диагностику профессиональных интересов школьника и широко используется в практике профориентационной работы на протяжении многих лет.
- Вопросник состоит из 90 вопросов.
- Методика позволяет определиться с выбором 15 сфер деятельности: физика, математика, автодело, компьютер и оргтехника, химия, биология, медицина, география и экология, история, филология и журналистика, искусство, педагогика, труд в сфере обслуживания, военное дело и МЧС, право.
- Анализируя полученные данные, необходимо выделить сферы, которые содержат наибольшее количество положительных ответов. Если среди них окажется несколько сфер с одинаковым числом положительных ответов, то следует считать, что более выраженным интересам соответствуют те из них, которые содержат наименьшее количество отрицательных ответов.
- При оценке направленности интересов учитываются сферы как с наибольшим количеством положительных ответов, так и сферы с наибольшим количеством отрицательных ответов, отвергаемые оптантом.
- Оценка степени выраженности интересов имеет пять градаций: высшая степень отрицания – от -12 до -6, интерес отрицается – от -5 до -1, интерес выражен слабо от +1 до +4, выраженный интерес – с +5 до +7, ярко выраженный интерес от +8 до +12.

ДДО-20 Е.А.Климова

«Я предпочту»

1. Методика определяет склонности – ярко выраженные интересы. Это стремление заниматься определённым видом деятельности.
2. В основу опросника положена идея о делении всех существующих профессий на 5 типов по признаку предмета или объекта, с которым взаимодействует человек в процессе её труда:
 - человек –природа,
 - человек-техника,
 - человек- человек,
 - человек-знаковая система,
 - человек-художественный образ.
3. Наибольшая полученная сумма или суммы (по столбцам) указывают на наиболее подходящий тип профессии. Малые суммы указывают на типы профессий, которые следует избегать при выборе. Максимальное число в каждом столбце 8 баллов.
4. После определения предпочтительного типа профессии, круг поиска сужается.



Профессиональный тип личности

Для оценки профессионального личностного типа используется методика Д.Голланда. Он разработал концепцию индивидуальности для определения социальной направленности личности и выделил 6 типов:

- реалистический
- интеллектуальный,
- социальный,
- конвенциональный,
- предприимчивый,
- артистический.

Тест состоит из 42 пар профессий. Из каждой пары выбирается одна профессия. С помощью ключа подсчитываются совпадения ответов по шести шкалам.

Для детального анализа и большей наглядности профессиональной направленности личности строится график: по оси абсцисс располагаются порядковые номера шкал от 1 до 6, по оси ординат - количество совпадений по каждой шкале

Опросник Леонгарда-Смишека для определения акцентуации

- Теоретической основой теста является концепция «акцентуации личностей» К.Леонгарда, который считает, что присущие личности черты могут быть разделены на основные и дополнительные.
- Выделенные 10 типов акцентуированных личностей разделены на 2 группы: акцентуации характера (демонстративный, педантичный, застревающий, возбудимый.) и акцентуации темперамента (гипертимический, дистимический, тревожный, циклотимический, экзальтированный).
- В случае яркой выраженности основные черты характера становятся акцентуациями характера.
- После подсчёта баллов строится график.
- Сумма баллов в диапазоне от 15 до 19 говорит лишь о тенденции к тому или иному типу акцентуации. От 19 до 24 баллов черта характера является акцентуированной.



Определение темперамента по опроснику Г.Айзенка

- Опросник содержит 60 вопросов. После обработки данных определяются шкалы: интроверсия-экстраверсия, нейротизм и «шкала лжи».
- Для того, чтобы узнать свой темперамент (меланхолик, холерик, сангвиник, флегматик) необходимо начертить ось координат.
- Оценка для шкалы интроверсии (горизонтальная): 1-7 – значительная интроверсия, 8 -11 – умеренная интроверсия, 12-18 – умеренная экстраверсия, 19-24 – значительная экстраверсия.
- Оценка для шкалы нейротизма (вертикальная): до 10 баллов – высокая эмоциональная устойчивость, 11-14 баллов – средняя эмоциональная устойчивость, 15-18 баллов – высокая эмоциональная неустойчивость, 19-24 балла – очень высокая эмоциональная неустойчивость.
- По «шкале лжи» показатель в 4- 5 баллов рассматривается как критический.



Инструкция: «На предлагаемые вопросы учащийся отвечает «да» или «нет», не раздумывая. Ответ заносится на опросный лист под соответствующим номером»

- Ключ для обработки:
- Экстраверсия (Э): «ДА»: 1, 3, 9, 11, 14, 17, 19, 22, 25, 27, 30, 35, 38, 41, 43, 46, 49, 53, 57.
«НЕТ»: 6, 33, 51, 55, 59.
- Нейротизм (Н): 2, 5, 7, 10, 13, 15, 18, 21, 23, 26, 29, 31, 34, 37, 39, 42, 45, 47, 50, 52, 54, 56, 58, 60.
- «Шкала лжи»: «ДА»: 8, 16, 24, 28, 36, 44.
«НЕТ»: 4, 12, 20, 32, 40, 48.

Экстраверт

- Обращённость индивида вовне, широкий круг знакомств, необходимость в контактах.
- Экстраверт действует под влиянием момента, импульсивен, вспыльчив, беззаботен, оптимистичен, добродушен, весел.
- Предпочитает движение и действие, имеет тенденцию к агрессивности
- Чувства и эмоции не имеют строго контроля, склонен к рискованным поступкам.
- На него не всегда можно положиться



Интроверт

- Это спокойный, застенчивый человек, склонный к самоанализу.
- Сдержан и отдалён от всех, кроме близких людей.
- Планирует и обдумывает свои действия заранее.
- Не доверяет внезапным побуждениям.
- Серьёзно относится к принятию решений.
- Любит во всём порядок.
- Контролирует свои чувства, его нелегко вывести из себя.
- Обладает пессимистичностью.
- Высоко ценит нравственные нормы.

Нейротизм

- Нейротизм характеризует эмоциональную устойчивость или эмоциональную неустойчивость.
- Нейротизм связан с показателями лабильности нервной системы



Эмоциональная устойчивость

- Эмоциональная устойчивость – черта, выражающая сохранение организованного поведения, ситуативной целенаправленности в обычных и стрессовых ситуациях.
- Характеризуется :
 - зрелостью,
 - отличной адаптацией,
 - отсутствием большой напряжённости,
 - беспокойства,
 - а также склонностью к лидерству, общительности.



Темперамент - это динамические особенности психической деятельности. Темперамент оформляет поведение человека, придаёт ему окраску, индивидуальное своеобразие.

Меланхолик

Легко расстраивающийся
Тревожный
Ригидный
Склонный к рассуждениям
Пессимистичный
Сдержанный
Необщительный
Тихий

Холерик

Чувствительный
Беспокойный
Агрессивный
Возбудимый
Изменчивый, непостоянный,
Импульсивный,
Оптимистичный,
Активный

Флегматик

Пассивный
Осмотрительный
Рассудительный, благоразумный
Доброжелательный, миролюбивый
Управляемый, контролируемый
Внушающий доверие, надёжный
Ровный
Спокойный

Сангвиник

Общительный
Контактный
Разговорчивый
Отзывчивый
Непринуждённый
Жизнерадостный
Не склонный к беспокойству
Склонный к лидерству

Эмоциональная неустойчивость

- Эмоциональная неустойчивость выражается в чрезвычайной нервности, плохой адаптации, склонности к быстрой смене настроений (лабильности), чувстве виновности и беспокойства, озабоченности, депрессивных реакциях, рассеянности внимания, неустойчивости в стрессовых ситуациях.
- Высокому уровню нейротизма соответствует эмоциональная импульсивность, неровность в контактах с людьми, изменчивость интересов, неуверенность себе, выраженная чувствительность, впечатлительность, склонность к раздражительности.
- Нейротическая личность характеризуется неадекватно сильными реакциями по отношению к вызывающим их стимулам. У лиц с высоким показателем по шкале нейротизма в неблагоприятных стрессовых ситуациях может развиваться невроз

Из истории изучения темперамента

- Научный подход Павлова И.П. связывает типы темперамента со свойствами нервной системы. Павлов выделил три базовых свойства: силу, уравновешенность и подвижность нервной системы.
- Сила нервной системы означает её работоспособность, возможность длительно сохранять возбуждение.
- Уравновешенность нервной системы – это баланс между возбуждением и торможением.
- Подвижность нервной системы – скорость смены возбудительного процесса тормозным и наоборот.

Каждому типу темперамента соответствует своё сочетание свойств нервной системы

- Сангвиник – сильный, уравновешенный, подвижный тип нервной системы.
- Флегматик - сильный, уравновешенный, инертный тип нервной системы.
- Холерик – сильный, неуравновешенный в сторону возбуждения, подвижный тип нервной системы.
- Меланхолик - слабый, неуравновешенный, инертный тип нервной системы.



Меланхолики

- Быстро устают при высоких нервных напряжениях, склонны к обморокам. Вялы в речи и движениях. Сильно переживают по незначительным поводам. Очень мягкие, доброжелательные, но довольно бесхарактерные люди. Радуются, когда удаётся избежать неприятного разговора, хотя цель при этом не достигнута.
- Очень ранимые, чувствительные, обидчивые, долго переживают по любому поводу, не могут интенсивно работать, так как быстро устают, но верные друзья, умеющие хранить чужие тайны и секреты и сопереживать другим людям.

Холерики

- Прямая противоположность меланхоликам. Наступательный характер, всегда идут навстречу трудностям. Любые переживания ведут к действию. Мягких замечаний не воспринимают, жёсткие – приводят к бунту. Плохо воспринимают юмор, особенно шутки на свой счёт. Главные нарушители дисциплины. Лучший способ справиться с холериком – постоянно загружать его работой, чтобы его энергия всегда имела выход.
- Возбудимые, вспыльчивые, легко идут на скандал и ссору, могут наговорить много лишнего, но быстро остывают и забывают обиды. Все эмоции очень бурно протекают, могут придумать что-то новое, этакie генераторы идей, но часто не доводят дело до конца.

Сангвиники

- Гиганты нервной системы. Оптимисты. Меньше всех болеют. Мало спят. Обладают огромной работоспособностью. Речь и движения почти так же быстры, как у холериков, но чувства не бурные, быстро меняющиеся. Как правило хорошие работники. Но заставить работать сангвиников трудно. Его нужно заинтересовать – тогда он горы сдвинет.
- Активные, общительные, эмоциональные в меру, легко устанавливают контакты и заводят знакомства, быстро всё схватывают, но часто не вникают в суть дела или проблемы, а их знакомства поверхностны

Флегматики

- **Сильная уравновешенная нервная система. Чувства постоянные, но не ярко выраженные. Движения и речь спокойные, размеренные. Реакция на неожиданное воздействие запаздывает. Чтобы флегматик хорошо работал, его необходимо время от времени «встряхивать» устроить разбор выполненной им работы, поругать или, наоборот, похвалить его.**
- **Спокойные, невозмутимые, очень долго обдумывают все возникающие проблемы, долго собирается, чтобы сделать какое-то дело, и не успокоятся, пока не доведут начатое дело до конца, очень скурпулёзно и тщательно ко всему готовятся и предпочитают докапываться до самой сути.**



Как определить темперамент у учащегося?

- Очень информативны неосознаваемые проявления человека:
 - походка,
 - скорость речи,
 - реакции,
 - жестикауляция,
 - эмоциональность,
 - мимика.
- Наблюдая и фиксируя эти проявления, можно более точно установить тип темперамента.



Холерик

- Стремительная походка, иногда даже подпрыгивающая.
- Богатая мимика.
- Активная жестикуляция.
- Быстрая речь, иногда даже с проглатыванием слов или их окончаний.
- Высокая скорость реакций.
- Высокая эмоциональность.



Сангвиник

- Всё более или менее сбалансированно.
- Походка энергичная, но равномерная.
- Жестикуляция и мимика соответствуют словам.
- Речь внятная и понятная
- Поведение сопровождается соответствующими эмоциями.
- Скорость реакций достаточно хорошая



Флегматик

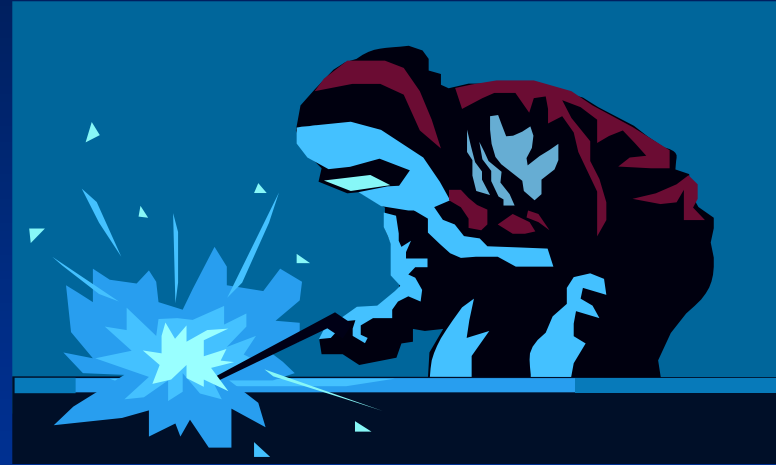
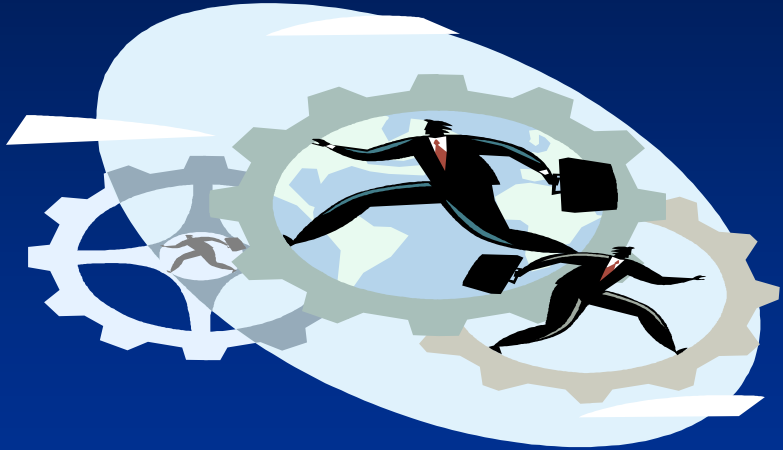
- Медлителен и царственен.
- Походка размеренная и плавная.
- Мимика и жестикауляция невыразительны или вообще отсутствуют.
- Скорость реакций низкая.
- Речь обстоятельная, медленная, может быть с паузами.
- Эмоции практически не выражает, не догадаешься , что он чувствует



Меланхолик

- Создаёт впечатление человека застенчивого или испуганного.
- Походка мелкая, семенящая.
- Речь тихая, из-за чего иногда невнятная.
- Мимика и жесты осторожные.
- Скорость реакций низкая.
- Эмоции выражает также неактивно, осторожно - тихо смеётся, плачет.
- Долго переживает всё, что с ним происходит.

О типах темперамента и профессиях



- Каждый тип психики подходит для одних дел и профессий и меньше для других. Меланхолики – это часто люди искусства. Зато из них получаются плохие водители и никудышные монтажники-верхолазы. Холерики – великолепные лётчики-испытатели, но они плохие счётные работники. Флегматики, напротив, прекрасные бухгалтера, расчётчики, но, как правило, неважные поэты. Сангвиники – хорошие водители, сапёры, инженеры, но они не так терпеливы, как флегматики.

Нет темпераментов хороших и плохих, в каждом из них есть свои плюсы и минусы.

- Как правило, человек чисто бессознательно определяет достоинства и недостатки своего темперамента и использует их в процессе выполнения любой деятельности.
- Такое приспособление свойств темперамента к деятельности называется **индивидуальным стилем деятельности**, благодаря чему человек может достичь значительных успехов в деятельности



Успешный индивидуальный стиль учебной деятельности

- Меланхолики создают оптимальный для себя режим труда и отдыха.
- Флегматики тщательно готовятся к занятиям.
- Сангвиники расширяют знания, не очень углубляясь в них, но поражают учителей эрудицией.
- Холерики вырабатывают ко всему творческий подход



Примерный творческий проект «Мои жизненные планы и профессиональная карьера»

1. Цели и задачи проекта.

- Определить свои жизненные планы и в соответствии с ними наметить пути развития профессиональной карьеры.
- Выявить свои способности и интересы, найти наиболее оптимальное сочетание их в своей будущей профессии.
- Сориентироваться в разнообразном мире профессий.
- Научиться самостоятельно выбирать учебные заведения, планировать свою будущую карьеру.
- Научиться адекватно оценивать свои способности и возможности.

Моя профессиональная направленность

Мои сферы интересов	Мои склонности	Мой профессиональный тип личности	Мой темперамент	Моя профессиональная направленность
<ul style="list-style-type: none">• Для ознакомления заинтересованных лиц (родителей, педагогов), собираем информацию о профессиональной направленности.				



Примерный творческий проект

2. План действий.

- Обоснование выбора темы проекта. Поиск и сбор информации для поступающих в ССУЗы или ВУЗы.
- Выявление интересов, способностей, темперамента, акцентуации, типа личности.
- Обоснование выбора специальности.
- Обоснование выбора учебного заведения (платное или бесплатное обучение).
- Рассмотрение вариантов в случае непоступления.
- Поступление.
- Оценка и защита проекта



Литература:

- Васёва А.А. «Профессиональное самоопределение учащихся» Пермь 2005г.
- Савченко М.Ю. «Профориентация» Москва «Вако» 2008г.
- «Технология» учебник для учащихся 11 класса под ред. Симоненко В.Д. 2002г.
- Миронова М.М.«Психология» Разработки занятий с детьми 10 класс Волгоград 2005г.

