

Содержание

Введение.....	2
1. Понятие и классификация материально-технических ресурсов.....	6
2. Экономическая сущность основных средств.....	12
3. Амортизация-износ основных средств.....	15
4. Обеспеченность сельского хозяйства материально-техническими ресурсами.	21
Заключение	26

Введение

По данным Федеральной службы государственной статистики (Росстат), на начало 2011 года основные фонды сельского хозяйства, охоты и лесного хозяйства (далее - аграрной сферы) Российской Федерации составляли 1963 млрд руб. - 3,3% полной учетной стоимости основных фондов страны. По сравнению с началом 2010г. (в сопоставимых ценах) они увеличились на 0,6% (по всей национальной экономике на 3,1%). Между тем их доля в основных фондах России по сравнению с началом 2009г. сократилась на 0,3%-ных пунктах, что свидетельствует о более низких темпах прироста основных фондов в сельском хозяйстве, охоте и лесном хозяйстве, чем по экономике страны в целом.

Полная учетная стоимость основных фондов коммерческих организаций (КО) аграрной сферы (кроме субъектов малого предпринимательства) на начало 2010г. равнялись 893 млрд руб. (остаточная балансовая стоимость - 573,4 млрд руб.), степень их износа составляла 35,8% (по всем коммерческим организациям России - 43,8%, то есть была выше 8%-ных пунктов).

В структуре основных фондов коммерческих организаций аграрной сферы (кроме субъектов малого предпринимательства) в наибольшей степени изношены сооружения (53,8%- на 7,1%-ных пунктов выше, чем в экономике страны в целом). Значительно выше в отрасли, чем по России, доля полностью изношенных сооружений - 19,8% и 11,9%.

Машины и оборудования в КО аграрной сферы изношены в меньшей степени, чем по экономике в целом - соответственно 35,3% и 51%, а доля полностью изношенных составляла 11,1 и 21,1%, то есть в сельском хозяйстве охота и лесном хозяйстве была почти вдвое ниже.

Износ транспортных средств в КО аграрной сферы равнялся 41,85%, что на 0,5-ных пункта ниже, чем в экономике России, а доля полностью изношенных достигала 15,3%-на3.4%-ных пункта выше.

В 2011 г. отмечался значительный рост инвестиций, направляемых на обновление основного капитала: если по экономике в целом они увеличились по сравнению с предыдущим годом на 22,7%, то в аграрной -на32,2%(до 338,5%млрд руб.-5% инвестиций в основной капитал страны). Ввод новых основных фондов в КО отрасли составил 186млрд руб. (по национальной экономике-3156млрд руб.), в том числе машин и оборудования-89млрд(1280млрд руб.). Если по КО всех видов экономической деятельности (кроме субъектов малого предпринимательства) коэффициент обновления основных фондов был 10,7%, в том числе машин и оборудования-16.3, то в аграрной сфере соответственно 20,9 и 25,3%, то есть в этом сегменте национальной экономики обновление основных фондов проводилось более интенсивно. Ввод новых основных фондов в КО отрасли по полной учетной стоимости к износу, начисленному в 2010г., был в3,9 раза больше (в экономике в целом - в 2 раза) и составил к износу, накопленному к началу 2011г.,58,3%(24,4%). Если учесть разницу в ценах, стоимость годового ввода новых основных фондов повлияла на расширенное воспроизводство основного капитала значительно меньше, чем представляется в относительных величинах. Фактически замена устаревших, изношенных основных фондов проходила медленно, хотя темпы этого процесса в аграрной сфере выше, чем по экономике страны в целом: коэффициент ликвидации ко всем основным фондам по полной учетной стоимости - соответственно 2,8 и0,7%, в том числе машин и оборудования -2,1 и 1,4%. При таких темпах для полного обновления основного капитала потребуется десятилетия . Отсутствие возможности своевременной замены основных фондов приводит к продлению сроков использования неэффективной техники - во многих случаях машины и оборудования ликвидируют только

при практической невозможности их дальнейшей эксплуатации вследствие физического износа.

Обнадеживающие подвижки в обновлении основного капитала в аграрной сфере в последние годы являются прямым следствием реализации приоритетного проекта «Развитие АПК», ориентированного на укрепление материально-производственного потенциала агропроизводства, прежде всего понесшего наиболее серьезный урон животноводства. Однако это не отразилось на обеспеченности сельскохозяйственных организаций основными видами техники

Парк основных видов техники в сельском хозяйстве России (на конец года), тыс. ед.						
	1995	2000	2005	2009	2010	2011
Тракторы	1365,5	1052,1	746,7	480,3	405,7	364,4
Комбайны:						
зерноуборочные	407,8	291,8	198,7	128,2	107,7	96,9
кормоуборочные	120,9	94,1	59,6	33,4	26,6	24,0
свеклоуборочные	25,0	19,7	12,5	7,2	5,3	4,2
картофелеуборочные	32,3	20,6	10,0	4,5	3,7	3,4
Косилки	257,1	161,6	98,4	63,9	53,8	49,2
Жатки валковые	247,0	152,2	85,2	46,9	37,6	33,3
Доильные установки и агрегаты	242,2	157,3	88,7	50,3	39,8	36,2

Многократное сокращение парка картофелеуборочных комбайнов объяснимо изменением структуры производства картофеля в стране (в 2011 г. 83,6% клубней было выращено в хозяйствах населения, то есть на участках, исключавших комбайновую уборку урожая). По другим основным видам техники большинство сельскохозяйственных организаций ощущали острую

потребность, но в силу отсутствия собственных средств на ее приобретение, малой доступности получения кредитов на эти цели вынуждены были увеличивать нагрузку на имеющийся технический парк, эксплуатировать машины, давно отслужившие свой срок, что снижает производительность труда и конкурентоспособность производства, ведет к значительным потерям продукции, росту себестоимости, то есть непосредственно влияет на эффективность агропроизводства в стране. По сведениям Министерства сельского хозяйства Российской Федерации, обеспеченность сельхозорганизаций отдельными видами техники от потребности в минувшем году составляла: тракторов -48%, комбайнов зерноуборочных-57, кормоуборочных-75, свеклоуборочных-56%.

Существенно возросла площадь пашни /посевов на единицу техники.

Обеспеченность сельхозорганизаций тракторами и комбайнами					
год	1995	2000	2005	2010	2011
Нагрузка, га Пашни на 1 трактор	92	108	135	197	210
Соответствующих культур на 1 комбайн:					
Зерноуборочный	160	173	198	291	317
Кукурузоуборочный	67	68	120	629	848
Картофелеуборочный	30	18	22	40	43
На 1 свеклоуборочную машину	60	55	62	165	156

1. Понятие и классификация материально-технических ресурсов.

Термин «ресурсы» означает вспомогательное средство в процессе производства. Под ресурсами в широком смысле слова понимают совокупность материально- вещественных благ, природных богатств, а также людей, которые могут участвовать в процессе производства и потребления.

Ресурсы в экономике -это запасы и реальные потоки всех видов используемых в общественном производстве технологических факторов. Если в понятие ресурсов включают и их потенциальные запасы, то речь идет о ресурсном потенциале. В более узком смысле понятие ресурсов охватывает лишь подлежащие последующему преобразованию материальные(вещественные и энергетические) потоки. Влияние научно-технического прогресса здесь учитывается главным образом как повышение качества этих ресурсов.

Все ресурсы классифицируются следующим образом :

- по происхождению;
- по отношению к производству;
- по характеру использования;
- по способу воспроизводства.

По происхождению ресурсы д-лятся на природные и экономические. Природные ресурсы представляют собой природные условия и окружающую среду. К ним относятся земельные, водные, лесные, минеральные, а также ресурсы животного мира, солнечная энергия, энергия приливов и отливов.

Экономические ресурсы-это основной элемент экономического потенциала. Экономический потенциал характеризует экономическую мощь страны и зависит от уровня развития масштабов производства всего народного хозяйства. Другими словами экономические ресурсы - это средства или источники, возможности процесса производства. Среди них

важное место занимают объекты, производственные здания и сооружения, всякого рода оборудование, инструменты, машины, разнообразные средства связи и транспорта, бесчисленные виды труда, а также земля и всевозможные полезные ископаемые. Экономические ресурсы в свою очередь подразделяются на материальные, трудовые и финансовые. Материальные ресурсы - это совокупность средств труда и предметов труда, которыми располагает и пользуется общество в процессе расширенного воспроизводства. Они охватывают все вещественные элементы производства: природные материалы, сырье, орудия труда. Финансовые ресурсы представляют денежные средства, находящиеся в распоряжении государства, предприятий, организаций и учреждений. Образование, распределение и использование финансовых ресурсов базируется на движении материальных и товарных ценностей и связано с распределением и перераспределением национального дохода.

Финансовые ресурсы предназначены для обеспечения расширенного воспроизводства, его интенсификации на основе широкого внедрения современной техники и технологии, удовлетворения материальных и социально -культурных потребностей общества. Основными источниками финансовых ресурсов является чистый доход, создаваемых в отраслях материального производства, фонд амортизации, используемый на воспроизводство основных производственных фондов, а также средства государственного кредита и др. По отношению к производству ресурсы подразделяются на функционирующие и потенциальные.

Функционирующие ресурсы представляют собой активную часть общих ресурсов, используемых в хозяйственном обороте. В свою очередь потенциальные ресурсы - это выявленные, но еще не вовлеченные в процессе производства ресурсы. Они представляют собой запасы страны.

По характеру использования ресурсы делятся на производственные и непроизводственные. Производственные ресурсы используются в

производственной сфере при создании материальных благ общества. В состав производственных ресурсов включаются земельные ресурсы, материальные и трудовые. Земельные ресурсы представлены площадью земельного фонда, вовлеченного в производство. Материальные ресурсы включают средства производства, которые представлены средствами труда и предметами труда. Следовательно, материальные ресурсы - это комплекс имеющихся в наличии вещественных элементов, предназначенных для обработки и использования в процессе производства. По натуральному составу материальные ресурсы включают сырье, основные и вспомогательные материалы, топливо, энергию, а также полуфабрикаты, не законченные обработкой в производстве. Трудовые ресурсы представляют собой совокупность людей, обладающих способностью трудиться. Это прежде всего трудоспособное население. Данные ресурсы могут использоваться и в непроизводственной среде, создавая условия для нормального обеспечения жизненного уровня населения. В сельском хозяйстве материальные ресурсы имеют ряд особенностей, которые необходимо учитывать при их эффективном использовании. По способу воспроизводства ресурсы подразделяются на воспроизводимые и невозпроизводимые. К воспроизводимым ресурсам относятся все созданные трудом человека вещественные материалы, которые могут быть использованы в производственном процессе. Невоспроизводимые ресурсы представлены ресурсами, созданными самой природой. Это, в первую очередь, полезные ископаемые, леса, водные ресурсы и др.

В экономической литературе существует также понятие «Взаимодополняемые ресурсы». Это такие ресурсы, которые используются в процессе производства в определенной взаимосвязи или спрос на них предъявляется одновременно. Таким образом, увеличение количества одного вида ресурсов влечет за собой рост объема использования другого ресурса. Например, увеличение использования дизельного топлива в сельском

хозяйстве ведет к росту потребления моторного масла, а также запасных частей для ремонта дизельных тракторов и автомобилей. Общество стремится использовать свои редкие ресурсы эффективно. Оно желает получить максимальное количество полезных товаров и услуг, произведенных из его ограниченных ресурсов. Чтобы добиться этого общество должно обеспечить и полную занятость и полный объем производства. Под полной занятостью подразумевается использование всех пригодных для этого ресурсов. Общество должно обеспечить занятость всех трудовых ресурсов. При этом не должна простаивать техника и оборудование, бездействовать капитальные вложения и земельные ресурсы. Другими словами в процессе производства должны использоваться все пригодные для этого ресурсы

Полный объем производства означает, что ресурсы должны быть распределены наиболее эффективно, а следовательно, распределены таким образом, чтобы они вносили наиболее ценный вклад в общий объем производства продукции. Размещение производства отдельных отраслей должно осуществляться в соответствии с имеющимися в данных регионах условиями и ресурсами. Полный объем производства предполагает также применение соответствующих технологий. В современных условиях не эффективно зерновые культуры, например, убирать с помощью конных косилок, а сборку автомобилей производить на технологических линиях довоенного периода. Учитывая то, что ресурсы редки, экономика полной занятости, полного объема производства не может обеспечить неограниченный выпуск товаров и услуг. В каждом конкретном случае необходимо принимать решения о том, какие товары и услуги следует производить, а от каких можно отказаться. Все экономические ресурсы или факторы производства обладают одним общим важным свойством: они редки или имеются в ограниченном количестве. В природе существует ограниченное количество ресурсов, которые общество может использовать

в производстве товаров и услуг. Это в первую очередь полезные ископаемые, земельные ресурсы, капитальное оборудование, рабочая сила, наличие которых ограничено определенным пределом. Вследствие редкости производственных ресурсов и предела, который их редкость ставит перед производственной деятельностью, сам объем производства по необходимости ограничен. Общество не способно произвести и потребить весь объем товаров и услуг, который оно хотело бы получить.

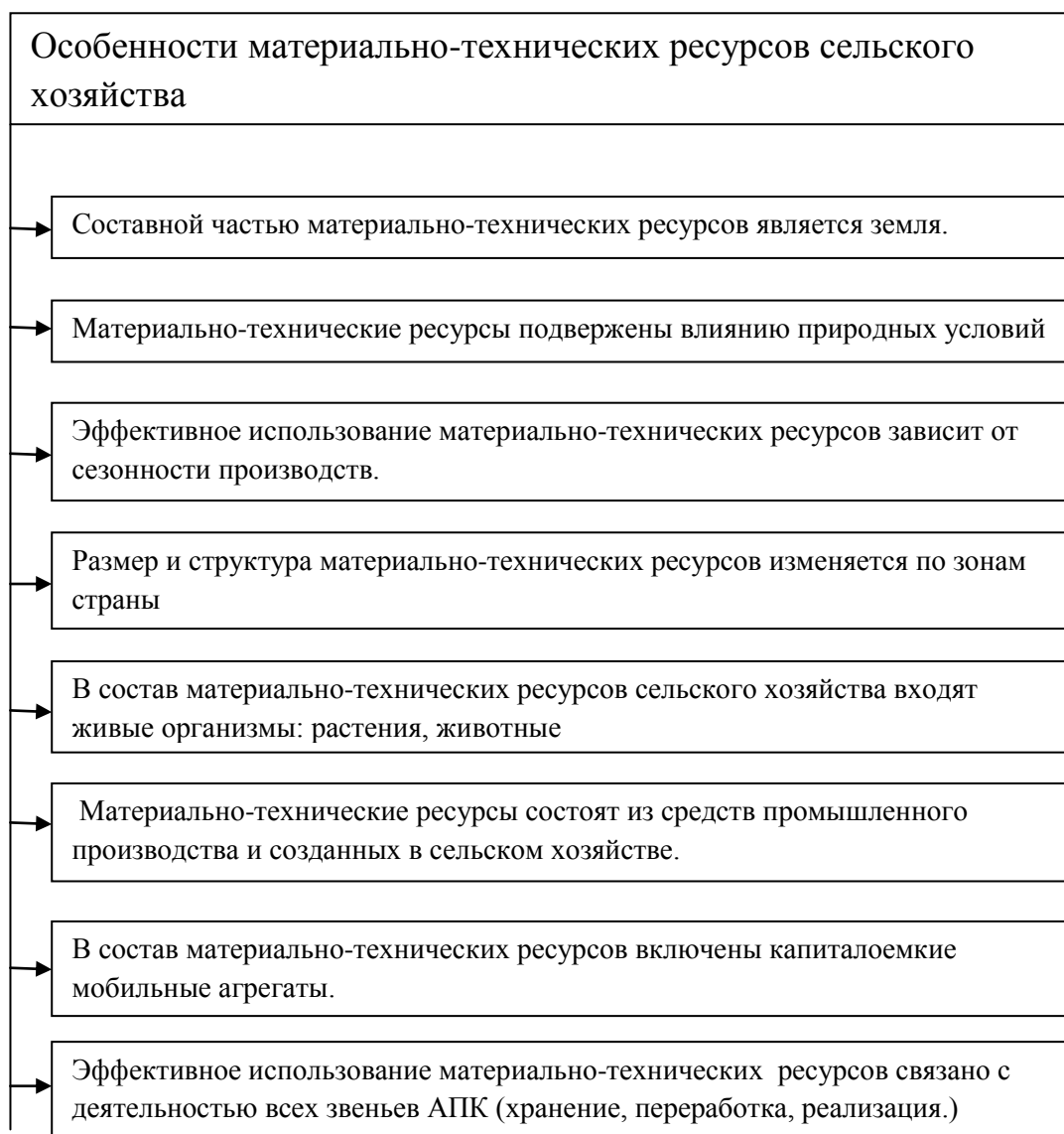
Ограниченность ресурсов, технологические, экологические и иные ограничения ставят проблему производства оптимального в экономическом плане количества товаров и услуг. Отсутствие совершенной взаимозаменяемости ресурсов влечет за собой увеличение расхода имеющихся ресурсов. В большинстве стран производственные мощности со временем увеличиваются, хотя и различными темпами. Энергетические и материальные ресурсы истощаются, хотя все открываются новые и новые их источники. Экономико-технологическая взаимозаменяемость ресурсов позволяет выделить три варианта их использования;

- один ресурс - разные способы использования;
- разные ресурсы - одно целевое назначение;
- разная последовательность использования ресурсов.

Экономический подход к использованию ресурсов в производстве товаров и услуг, технологическая взаимозаменяемость ресурсов и вариантность технологических способов при производстве заданного конечного продукта являются основой формирования множества допустимых вариантов оптимального использования ограниченных ресурсов.

Для обеспечения рационального использования материальных, а также трудовых и финансовых ресурсов, сокращения потерь и полную их ликвидацию при получении необходимого полезного эффекта предприятиями разрабатываются организационные, экономические и

производственно - технические мероприятия, которые представляют собой систему ресурсосбережения.



2. Экономическая сущность основных средств.

Средства труда в натурально - вещественной форме выступают в качестве основных средств, а в стоимостном выражении - основных фондов. Основные фонды - это стоимостная категория. К ним относятся лишь средства производства, которые являются продуктом труда, обладают стоимостью.

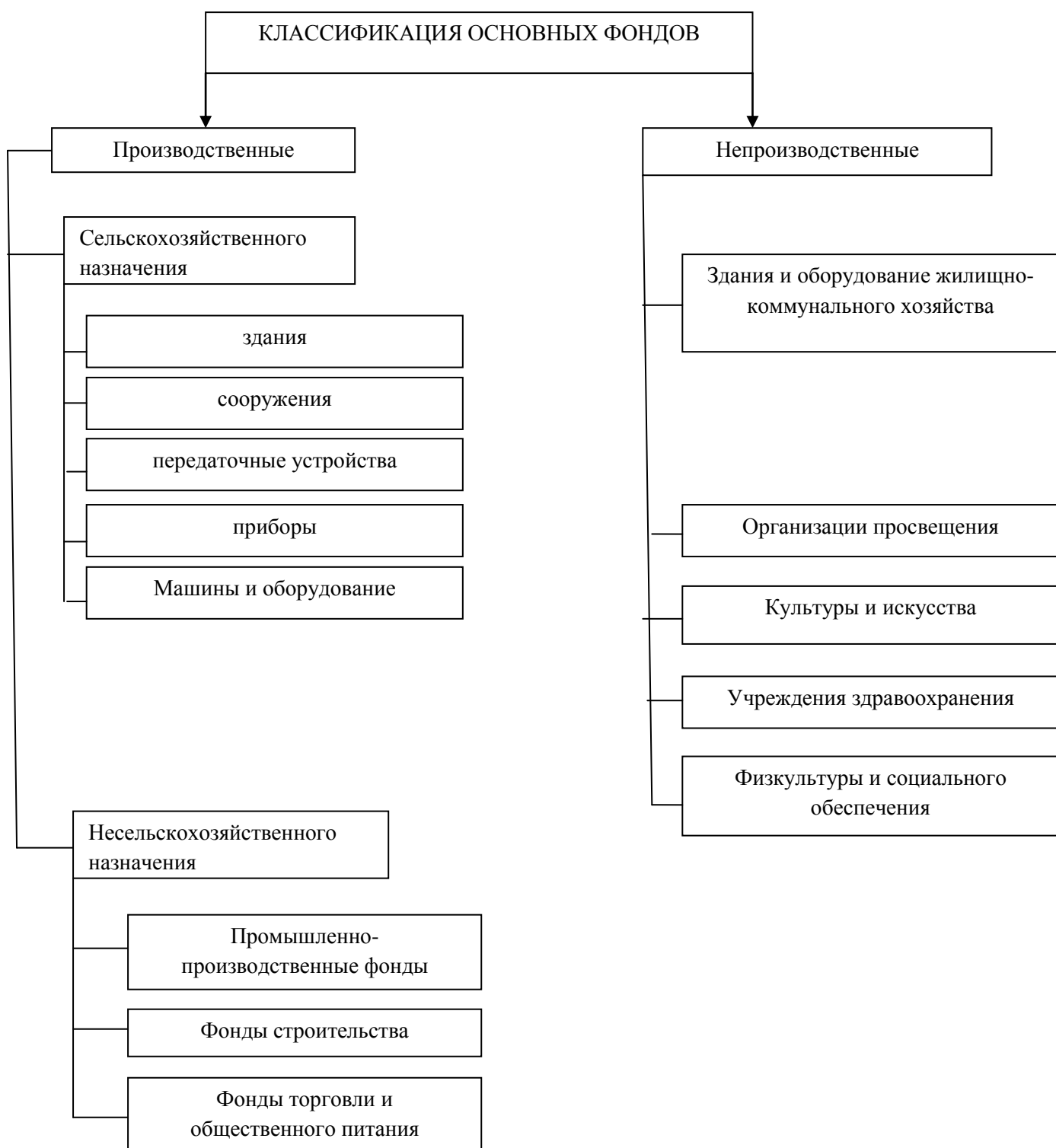
Главными, определяющими признаками основных средств являются срок полезного использования и способ перенесения их стоимости на создаваемый продукт. Учитывая это, основные средства - совокупность материально-вещественных ценностей, используемых в качестве средств труда и действующих в натуральной форме в течение периода, превышающего 12 месяцев как в сфере материального производства, так и не в производственной сфере.

Основные средства классифицируются по ряду признаков. По функциональному назначению они делятся на производственные и непроизводственные.

Производственные основные средства - это средства труда, которые непосредственно участвуют в производственном процессе или создают условия для его нормального осуществления. Они представляют собой часть имущества, которое многократно участвует в производственном процессе, сохраняя при этом свою натуральную форму, а их стоимость переводится на создаваемую продукцию частями, по мере износа.

В связи с этим производственные основные фонды подразделяются на средства несельскохозяйственного и сельскохозяйственного назначения.

Непроизводственные основные средства не связаны непосредственно с производством продукции, а используются в отраслях социально-культурной сферы(жилые дома, детские и спортивные учреждения, школы, больницы и другие объекты бытового и культурного назначения).



В зависимости от степени влияния основных средств на процесс производства их подразделяют на две части: активную и пассивную. Активная часть основных средств принимает непосредственное участие в производственном процессе (машины и оборудование, транспортные средства, многолетние насаждения, приборы, инвентарь). Пассивная часть

основных средств обеспечивает нормальное функционирование производственного процесса (здания, сооружения).

Структура основных средств - это процентное соотношение различных групп фондов в общей стоимости.

Структура основных производственных фондов зависит от специализации и кооперации товаропроизводителей, их удаленности от мест реализации продукции, природно-климатических условий, характера и объема выпускаемой продукции, уровня механизации производственных процессов.

Планирование, анализ и учет основных средств осуществляются в натуральных и стоимостных показателях. В условиях рынка более широкое применение имеет система стоимостных показателей.

Первоначальная стоимость основных средств представляет собой сумму фактических затрат на их приобретение или создание, а также на доведение объекта до состояния готовности к эксплуатации.

Восстановительная стоимость основных средств - это стоимость их воспроизводства в современных условиях. Восстановительную стоимость определяют путем переоценки действующих основных средств.

Остаточная стоимость основных средств представляет собой разницу между первоначальной и восстановительной стоимостью и суммой износа, т. е. это та часть стоимости основных средств, которая еще не перенесена на производимую продукцию. Остаточная стоимость позволяет судить о степени изношенности основных средств, планировать их обновление и ремонт.

3. Амортизация-износ основных средств.

Балансовая стоимость основных средств - стоимость, по которой основные фонды учитываются на балансе предприятия по данным бухгалтерского учета об их наличии и движении. На балансе предприятия стоимость основных фондов числится в смешанной оценке: объекты, по которым производилась переоценка по восстановительной стоимости, а новые основные средства, приобретенные или возведенные после переоценки - по первоначальной стоимости.

В процессе производства основные средства изнашиваются, утрачивают свои первоначальные качества и подлежат замене. Износ основных средств - это частичная или полная утрата основными средствами потребительных свойств и стоимости. Различают физический (материальный) и моральный износ основных средств.

Физический износ основных средств - это материальное их изнашивание, утрата ими технико-эксплуатационных свойств в связи с их использованием и воздействием на них сил природы. Различают два вида физического износа: первый - снашивание основных средств в процессе их эксплуатации, второй вид - износ основных средств под влиянием атмосферных условий при их бездействии и хранении. Различают также полный или частичный износ основных средств. При полном износе действующие средства труда ликвидируются и заменяются новыми, а при частичном возмещаются путем ремонта.

Для характеристики степени физического износа основных средств используют ряд показателей.

Степень физического износа основных средств ($C_{и.ф.}$) определяют по формуле

$$C_{и.ф.} = И/Ф \cdot 100\%,$$

Где **И** - сумма износа основных средств (начисленная амортизация за весь период их эксплуатации), руб.; **Φ_о** - первоначальная или восстановительная стоимость основных средств, руб.

Степень годности (сохранности) основных средств характеризует их физическое состояние на определенную дату и исчисляется по формуле

$$C_{г.ф.}=(\Phi_о-И)/\Phi_о*100\%.$$

Степень годности основных средств может быть определена и на основе показателя степени физического износа

$$C_{г.ф.}=100\%-C_{н.ф.}$$

Моральный износ основных средств - это процесс их обесценивания вследствие технического прогресса, т. е. физически пригодные средства становятся экономически менее выгодно использовать. Различают две формы морального износа. Первая форма морального износа заключается в том, что происходит обесценивание основных средств, удешевление их воспроизводства в современных условиях из-за повышения производительности труда в отраслях, изготавливающих их. Новые средства становятся более дешевыми, а действующие морально обесцениваются, экономически устаревают.

Вторая форма морального износа состоит в том, что происходит обесценивание старых основных средств, физически еще годных, вследствие появления новых, более технически современных и производительных. С появлением новых, более производительных средств использование старых становится экономически невыгодным.

Для экономического возмещения физического и морального износа основных средств их стоимость в виде амортизационных отчислений включается в затраты на производство продукции.

Амортизация - процесс постепенного перенесения стоимости основных фондов по мере износа на производимую продукцию и накопление денежных средств для воспроизводства потребленных фондов

Амортизационные отчисления производят ежемесячно, исходя из норм амортизации и стоимости основных средств.

Норма амортизации определяется с учетом срока полезного использования основных средств. Сроком полезного использования объекта признается период, в течение которого основные средства служат для выполнения целей товаропроизводителей.

Воспроизводство основных средств - это непрерывный процесс их обновления путем приобретения новых, реконструкции, модернизации и капитального ремонта действующих средств.

Для анализа процесса воспроизводства основных средств можно использовать следующие показатели: коэффициент обновления основных средств, коэффициент выбытия основных средств, коэффициент прироста основных средств.

Коэффициент обновления (поступления) основных средств (Коб) - отношение стоимости введенных за год основных фондов к стоимости их на конец года:

$$K_{об} = \Phi_{вв} / \Phi_{к}$$

Коэффициент выбытия (ликвидации) основных средств (Квыб) - отношение стоимости выбывших в течение года основных фондов к стоимости их на начало года:

$$K_{выб} = \Phi_{выб} / \Phi_{н}$$

Превышение величины коэффициента поступления основных средств над коэффициентом их выбытия свидетельствует о том, что идет процесс обновления основных средств.

Коэффициент прироста основных средств ($K_{пр}$) - отношение разности стоимости основных фондов на конец и начало года к стоимости фондов на начало года:

$$K_{пр} = (\Phi_k - \Phi_n) / \Phi_n$$

В определенной степени процесс воспроизводства характеризуют показатели оснащенности хозяйств основными фондами: фондообеспеченность и фондовооруженность.

Фондообеспеченность представляет собой отношение среднегодовой стоимости основных производственных фондов сельскохозяйственного назначения к площади сельскохозяйственных угодий:

$$\Phi_{об} = \Phi_0 / S$$

Фондовооруженность труда определяется как отношение среднегодовой стоимости основных производственных фондов к численности работников:

$$\Phi_{вр} = \Phi_{ос} / T.$$

Экономическую эффективность использования основных производственных средств выявляют путем сопоставления результатов производства с их стоимостью. Для этого используют систему показателей, основными из которых является фондоотдача, фондоемкость, уровень рентабельности, срок окупаемости основных производственных средств.

Фондоотдача представляет собой отношение стоимости валовой продукции к среднегодовой стоимости основных производственных фондов. Она показывает, сколько продукции получено на единицу основных фондов:

$$\Phi_{от} = ВП / \Phi_0$$

Обратным показателем по отношению к фондоотдаче является фондоемкость продукции. Фондоемкость выражает отношение среднегодовой стоимости основных производственных фондов к стоимости продукции:

$$\Phi_{ем} = \Phi_0 / ВП.$$

Уровень рентабельности основных производственных средств показывает величину прибыли, приходящуюся на 1руб. фондов:

$$Ур = П / \Phi_0 * 100\%.$$

Для характеристики экономической эффективности использования основных фондов применяется такой показатель, как срок окупаемости. Это отношение среднегодовой стоимости производственных основных средств к годовой сумме прибыли:

$$Сок = \Phi_0 / П$$

Основными показателями экономической эффективности использования всех производственных фондов является норма прибыли.

Норма прибыли - отношение прибыли к среднегодовой стоимости производственных основных и оборотных фондов:

$$Н = П / (\Phi_0 + \Phi_{об}) * 100.$$

Норма прибыли показывает, сколько прибыли получено на единицу производственных основных и оборотных фондов.

Пути повышения эффективности использования производственных средств

- Рост уровня фондообеспеченности предприятий
- Совершенствование средств труда, повышение их надежности и долговечности
- Совершенствование структуры основных средств, увеличение активной их части
- Улучшение технического обслуживания машинно-тракторного парка и рост его производительности
- Удешевление строительства зданий и сооружений, использование местных строительных материалов
- Установление оптимальных пропорций между основными производственными фондами и оборотными средствами
- Снижение цен на сельскохозяйственные машины и оборудование, поставляемые промышленными предприятиями
- Углубление специализации и повышение концентрации сельскохозяйственного производства
- Совершенствование системы кредитования и финансирования при покупке основных производственных средств
- Внедрение прогрессивных технологий возделывания и уборки сельскохозяйственных культур и обслуживания животных
- Повышение квалификации кадров и совершенствование материального стимулирования при использовании основных средств

4. Обеспеченность сельского хозяйства материально-техническими ресурсами.

Реформа в сельском хозяйстве проходит в условиях экономической нестабильности, значительного дефицита финансовых и материально-технических ресурсов. Все это затрудняет ведение не только расширенного, но и простого воспроизводства в отрасли. Объем производства продукции сельского хозяйства в период с 1990 по 1998гг. сократились на 41%, валовое производство зерна снизилось на 56%, сахарной свеклы на 52%, молока на 32%, мясо скота на 46%.

Основными причинами такого состояния являются все возрастающий диспаритет цен на сельскохозяйственную продукцию и материально-технические ресурсы, используемые в сельском хозяйстве, отсутствие гарантированного рынка, монополизм товаропроизводителей и торговли, длительные задержки по выплате выручки и государственных дотаций за реализованную продукцию.

Сокращение объемов производства продукции сельского хозяйства в период с 2001 по 2011гг. сопровождалось значительным снижением уровня потребления материальных ресурсов. При этом темпы сокращения потребления ресурсов несколько опережали темпы снижения производства продукции сельского хозяйства. Так, если в 2001г. по сравнению с 2000г. валовая продукция сельского хозяйства уменьшилась на 4%, то потребление минеральных удобрений, автомобильного бензина и дизельного топлива снизилось на 9,6 и 3% соответственно. В 2004г. по сравнению с 2003г. объем валовой продукции сельского хозяйства сократился на 3%, а потребление минеральных удобрений снизилось на 62%, автомобильного бензина - на 41%, дизельного топлива на 39%. В 2008г. по сравнению с 2007г. объем продукции сельского хозяйства сократился на 13,6%, а потребление минеральных удобрений и средств защиты растений

уменьшилось на 32 и 23%. Поставка сельскому хозяйству горюче - смазочных материалов уменьшилось на 34%.

Такое положение свидетельствует о том, что в сельском хозяйстве в условиях перехода к рыночным отношениям многие работы в растениеводстве и животноводстве выполняются вручную, а некоторые важные технологические процессы в сельском хозяйстве вообще не проводятся. Нарастание объемов производства картофеля, овощей, молока и мяса в личных подсобных хозяйствах населения в 2007г. происходит практически без использования тракторов, автомобилей, сельскохозяйственной техники и других материальных ресурсов. Материальные ресурсы, наряду с земельными и трудовыми ресурсами, являются необходимым условием производства сельскохозяйственной продукции. При переходе к рыночной экономике усилился дефицит материальных и энергетических ресурсов. Возникают новые формы обеспечения техникой сельскохозяйственных предприятий и крестьянских (фермерских) хозяйств. Все более остро стоит вопрос о полном и своевременном обеспечении сельского хозяйства топливом, минеральными удобрениями, ядохимикатами, электроэнергией и другими средствами производства. В последние годы в сельском хозяйстве России продолжается процесс обвального падения уровня технической оснащенности. По оснащенности тракторами, зерноуборочными комбайнами, другими сельскохозяйственными машинами Российская Федерация существенно уступает многим странам Западной Европы и США.

Парк основной сельскохозяйственной техники и в прежние годы не отвечал требованиям практики, а в условиях реформирования сельского хозяйства и перехода отраслей агропромышленного комплекса к рыночным отношениям положение с обеспеченностью материально - техническими ресурсами значительно ухудшилось.

Сложившееся состояние с обеспечением сельского хозяйства техникой и сельскохозяйственными машинами является критическим. Низкое воспроизводство материальных ресурсов при значительном выбытии приводит к резкому снижению уровня механизации трудоемких процессов и эффективности использования ресурсов в целом.

Малоэффективными являются и меры по улучшению плодородия почвы, по защите земельных ресурсов от негативных последствий процесса производства, по вовлечению новых площадей для увеличения валового сбора основных сельскохозяйственных культур. Практически прекратились работы по гипсованию солонцовых почв.

Большое значение для создания нормально функционирующего рынка, материальных ресурсов имеет обеспечение паритетного соотношения цен на сельскохозяйственную и промышленную продукцию. Это возможно осуществить путем установления гарантированных цен, определяемых Министерством сельского хозяйства и продовольствия. Такие цены должны обеспечивать паритетное соотношение цен на сельскохозяйственную и промышленную продукцию в зонах массового товарного производства, уплату налогов и обязательных платежей, процентов по кредитам, получение дохода на оплату труда не ниже среднего по народному хозяйству, достаточную для расширенного производства.

Проблема более быстрого роста цен на материальные ресурсы для сельского хозяйства по сравнению с повышением цен на сельскохозяйственную продукцию существует для всех развитых экономик. Однако в России ее проявление связано еще и с отсутствием необходимых нормативных и правовых разработок по вхождению экономики в рынок.

Накопленный опыт приобретения и использования материальных ресурсов в развитых странах Европы свидетельствует о том, что этому важному вопросу необходимо уделять всегда весьма серьезное внимание. От

рационального обеспечения сельского хозяйства ресурсами и эффективного их использования во многом зависит уровень производства основных видов продукции и эффективная деятельность предприятий в целом.

Группы фондов	Базистый год		Отчетный год		Отчетный год в % к базистому
	тыс.руб.	% к итогу	тыс.руб.	% к итогу	
Здания	5604	23,9	5334	22,3	95,2
Сооружения и передаточные устройства	6282	26,8	6282	26,3	100
Машины и оборудование, всего	7979	34,1	8516	36	106,7
в том числе:					
Силовые машины и оборудование	1309	5,6	1265	5,3	96
Рабочие машины и оборудование	101	0,4	161	0,7	159,4
Транспортные средства	6569	28	7090	30	106
Рабочий и продуктивный скот	551	2,4	551	2,3	100
Многолетние насаждения	79	0,3	79	0,3	100
Прочие основные фонды	1535	6,5	1695	7,2	110,4
Всего	23440	100	23883	100	101,9
в том числе:					
растениеводства	19880	84,8	20085	84,1	101
животноводства	3560	15,2	3798	15,9	106,7

Вывод: по данным таблицы № 1 можно сделать следующие выводы:

- 1) Основные фонды в 2011 по сравнению с 2010 увеличились на 1,9 % за счет приобретения машин и оборудования.
- 2) Основные фонды растениеводства увеличились на 205 тыс.руб.
- 3) Основные фонды животноводства в 2011 по сравнению с 2010 увеличились на 238 тыс.руб

Таблица № 2

Наименование показателя	ед.изм.	2008	2009	отклонения,+,-	темп роста
1.Стоимость ВП, всего	т.р	16740	23140	6400	138,2
В том числе:					
растениеводства		14198	19460	5262	137,1
животноводства		2542	3680	1138	144,8
2.Площадь с/х угодий	га	5193	5498	305	105,9
3.Средняя численность работников	чел.	59	56	-3	94,9
4.Среднегодовая численность основных средств	т.р	23440	23883	443	101,9
5.Энергомощность	т.я.с.	5916	5916	0	100
6.Расход электроэнергии	тыс.к.Вт	142	108	-34	76,1
Прибыль	т.р.	1893	2702	809	142,7

Вывод: из данных таблицы № 2 следует вывод, что в 2009 году по сравнению с 2008 годом, в связи с увеличением производства, улучшилась эффективность использования основных средств.

Заключение

Итак, в ходе написания курсовой работы, были раскрыты поставленные задачи и вопросы. В первой части работы были тщательно изучены вопросы, связанные с определением основных средств, их классификацией и методикой анализа использования основных средств.

Для более эффективного использования основных средств предприятие может принять следующие мероприятия: ввод в действие не установленного оборудования, сокращение целодневных и внутрисменных простоев, повышение коэффициента сменности, более интенсивное использование оборудования, внедрение мероприятий НТП, повышение квалификации рабочего персонала и др.