



Register your new Bosch now:
www.bosch-home.com/welcome



**Автоматическая кофемашинa
TIS 3.1.**



BOSCH

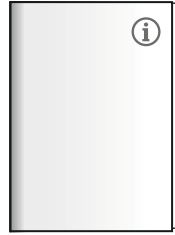




A



B

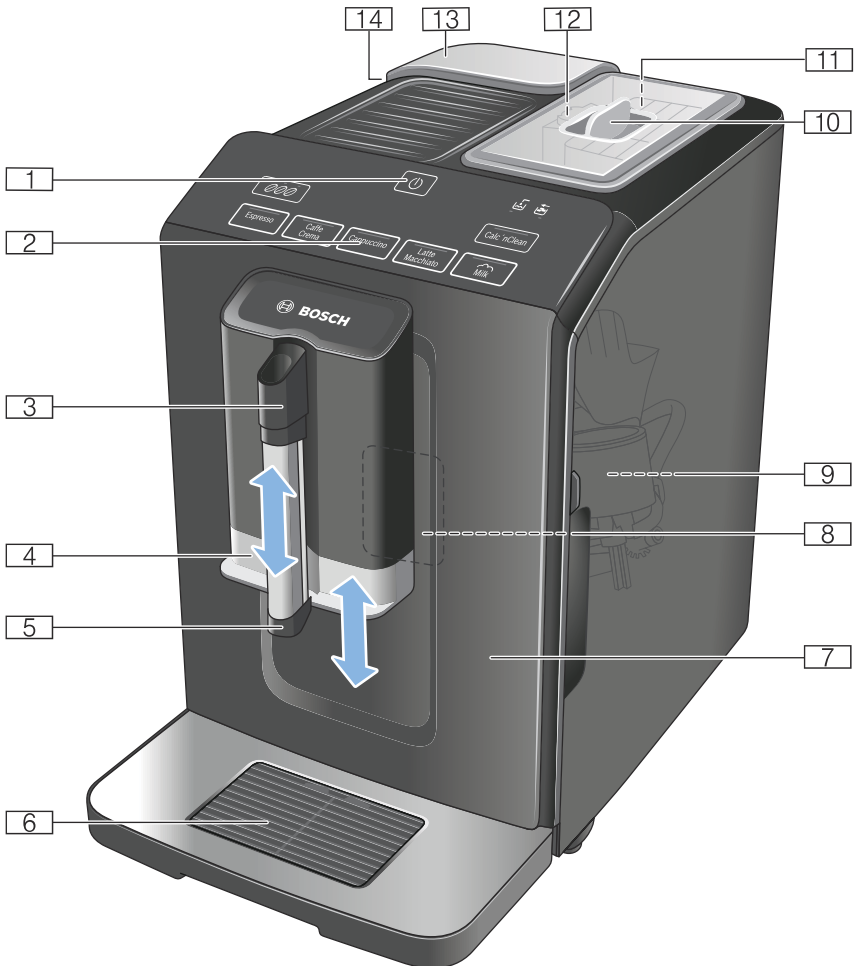


C

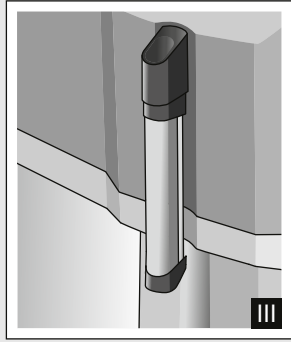
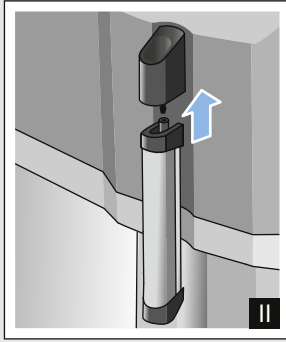
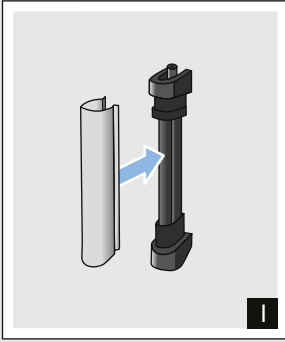


D

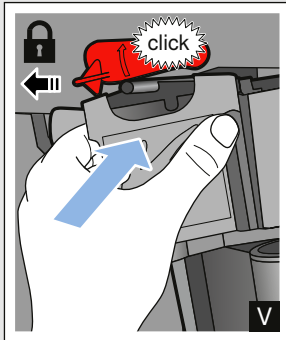
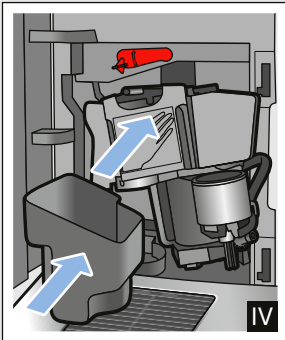
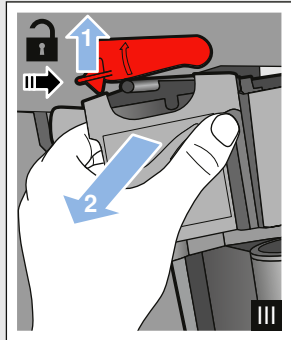
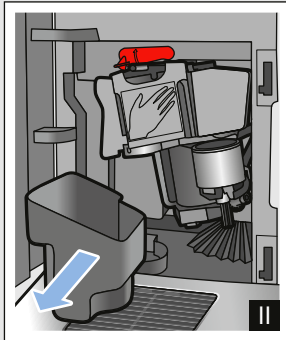
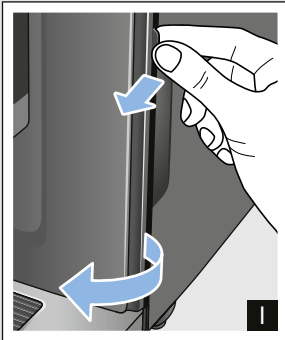
1



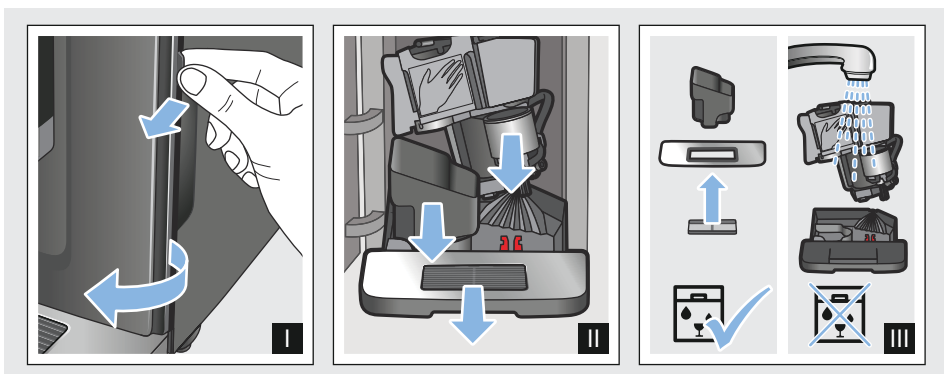
2



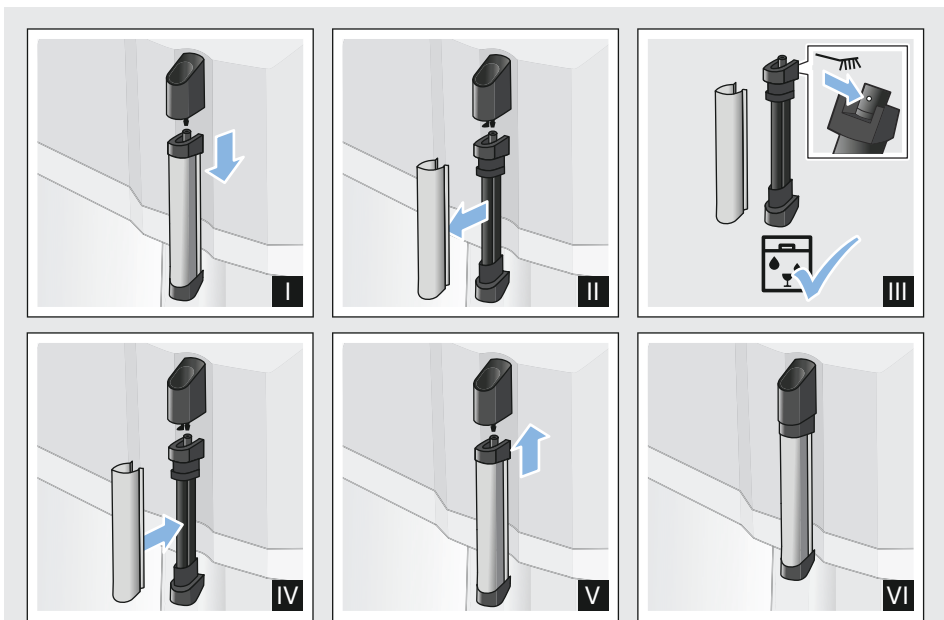
3



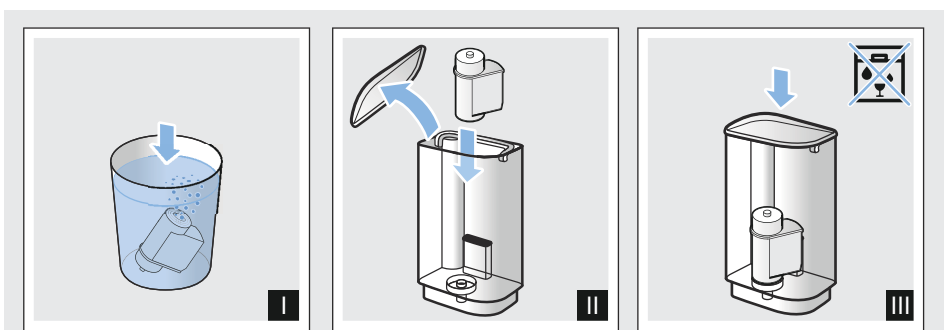
4



5















6



7

Оглавление

	Применение по назначению . . . 118		Ежедневный уход и очистка . 130
	Важные правила техники безопасности 118	Чистящее средство 130	Очистка прибора 131
	Охрана окружающей среды. . 120	Очистка поддона и емкости для кофейной гущи. 131	Очистка системы подачи молока . . . 131
Экономия электроэнергии. 120		Очистка заварочного блока 132	
Правильная утилизация упаковки . . 120			Сервисные программы 133
	Знакомство с прибором. 120	Запуск программы Calc'nClean 134	
Комплектация 120			Что делать в случае неисправности? 135
Конструкция и компоненты 121			Служба сервиса 138
Элементы управления 121		Технические характеристики 138	Номер E и номер FD 138
	Принадлежности 122	Условия гарантийного обслуживания 138	
	Перед первым использованием 123		
Установка и подключение прибора. 123			
Начало работы с прибором. 123			
	Управление бытовым прибором 124		
Приготовление кофейного напитка из свежемолотых кофейных зёрен. . . . 124			
Приготовление напитков с молоком 125			
Изменение установок для напитков 126			
Фильтр для воды. 127			
Защита от замерзания 127			
	Установки 128		
Автоматическое отключение 128			
Включение и выключение звукового сигнала 128			
Установка жесткости воды. 129			
Возврат к заводским настройкам . . 129			



Применение по назначению

Распакуйте и осмотрите прибор. Не подключайте прибор, если он был поврежден во время транспортировки.

Этот прибор предназначен только для домашнего использования и в бытовых условиях.

Используйте прибор только внутри помещений при комнатной температуре на высоте не выше 2000 м над уровнем моря.



Важные правила техники безопасности

Внимательно ознакомьтесь с инструкцией по эксплуатации, при работе руководствуйтесь указаниями данной инструкции и сохраняйте ее для дальнейшего использования. Передавая прибор другим лицам, прилагайте данную инструкцию.

Данный прибор может использоваться детьми в возрасте от 8 лет и старше, а также лицами с ограниченными физическими, сенсорными или умственными способностями или с недостатком опыта и/или знаний, если они находятся под присмотром или после получения указаний по безопасному использованию прибора и после того, как они осознали опасности, связанные с прибором. Детей младше 8 лет нельзя подпускать к прибору и шнуру питания; им нельзя пользоваться прибором. Детям запрещено играть с прибором. Производить очистку и техобслуживание детям запрещается; это разрешено детям старше 8 лет и под наблюдением взрослых.

Предупреждение **Опасность поражения** **электрическим током!**

- Прибор можно подключать только к электросети переменного тока через установленную согласно предписаниям розетку с заземлением. Убедитесь в том, что система заземления в домашней электропроводке установлена согласно предписаниям.
- При подключении прибора и его эксплуатации соблюдайте данные, приведенные на типовой табличке. Если кабель для подключения прибора к сети будет поврежден, он должен быть заменен сервисной службой.
- Пользоваться прибором допускается только при отсутствии повреждений кабеля и прибора. В случае неисправности сразу же выньте штекер из розетки или выключите сетевое напряжение.
- Из соображений безопасности прибор подлежит ремонту исключительно только нашей сервисной службой.
- Запрещается погружать в воду прибор или сетевой кабель.

Предупреждение **Опасность, связанная с** **магнитным полем!**

Прибор содержит постоянный магнит, который может воздействовать на электронные имплантаты, например, кардиостимуляторы и инсулиновые помпы. При наличии в организме электронного имплантата нельзя приближаться к прибору и вынутому резервуару для воды ближе, чем на 10 см.

Предупреждение **Опасность удушья!!**

Не разрешайте детям играть с упаковкой. Храните мелкие детали в надежном месте, так как ребенок может их проглотить.

Предупреждение **Опасность ожога!!**

Система подачи молока становится очень горячей. После использования сначала дождитесь охлаждения системы, прежде чем брать за неё.

Предупреждение **Опасность травмирования!**

- Неправильное применение прибора может привести к травмам.
- Не прикасайтесь к внутренним частям кофемолки.



Охрана окружающей среды

Экономия электроэнергии

- Если прибором не пользуются, его нужно выключить.
- Установить интервал для автоматического отключения на минимальное значение.
- По возможности не прерывайте процесс приготовления кофе или молочной пены. Преждевременное прерывание процесса приготовления кофе или молочной пены приводит к увеличению расхода энергии и ускоренному скоплению остатков воды в поддоне.
- Регулярно выполняйте меры по удалению накипи, чтобы предотвратить ее образование. Накипь приводит к увеличению расхода электроэнергии.

Правильная утилизация упаковки

Утилизируйте упаковку с соблюдением правил экологической безопасности.



Данный прибор имеет отметку о соответствии европейским нормам 2012/19/EU утилизации электрических и электронных приборов (waste electrical and electronic equipment - WEEE).

Данные нормы определяют действующие на территории Евросоюза правила возврата и утилизации старых приборов.

Информацию о существующих методах утилизации можно получить в специализированной торговой организации.



Знакомство с прибором

В данной главе описаны комплект поставки, сборка и составные части прибора. Кроме того, представлены различные элементы управления.

Указание: В зависимости от типа прибора возможны расхождения в цвете и некоторые незначительные отклонения от данного описания.

О пользовании данной инструкцией по эксплуатации:

В начале инструкции по эксплуатации имеются разворачиваемые страницы. Иллюстрации обозначены номерами, на которое содержатся ссылки в тексте инструкции по эксплуатации.

Пример: → рис. **1**

Комплектация

→ Рис. **1**



Автоматическая кофемашина



Индикаторная полоска для определения жесткости воды



Инструкция по эксплуатации



Капучинатор


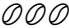
Конструкция и компоненты




→ Рис. 2

- 1 Кнопка включения / выключения (режим ожидания)
- 2 Панель управления
- 3 Ручка капучинатора
- 4 Регулируемый по высоте диспенсер для кофе
- 5 Регулируемый по высоте капучинатор (держатель, вспениватель, крышка)

- 6 Поддон (емкость для кофейной гущи, решетка, лоток для сбора капель, поплавков)
- 7 Дверца кипятильника
- 8 Типовая табличка
- 9 Заварочный блок
- 10 Крышка, сохраняющая аромат
- 11 Емкость для кофейных зерен
- 12 Поворотный переключатель для настройки степени помола
- 13 Крышка резервуара для воды
- 14 Резервуар для воды

Элементы управления

Кнопка	Значение
	Включение и выключение прибора При включении и выключении прибора производится его автоматическая промывка. Прибор не производит промывку, если: <ul style="list-style-type: none"> ■ в момент включения прибор еще горячий; ■ перед выключением кофе не готовился. Прибор готов к работе, если на панели управления горят светодиоды кнопок для выбора напитков. Прибор оснащен функцией автоматического отключения. → "Настройка автоматического отключения" на страница 128
Espresso	Приготовление Espresso
Caffe Crema	Приготовление Caffe Crema
Cappuccino	Приготовление капучино
Latte Macchiato	Приготовление латте макиато
Milk	Вспенивание молока
	Крепость кофе Изменение крепости кофе → "Изменение установок для напитка" на страница 126
Calc'nClean	Запуск сервисной программы Мигает, если нужно выполнить сервисную программу. → "Сервисная программа Calc'nClean" на страница 134

Индикация	
	Загорается, если нужно залить воду в резервуар для воды или отсутствует резервуар для воды. Мигает, если нужно заменить фильтр для воды.
	Горит, если требуется опорожнить поддоны. Мигает, если дверца кипятильника открыта.
	
горит	готов к работе, можно выбрать режим
пульсирует	идет процесс приготовления
мигает	ожидание команды управления, например, при Calc'nClean
выкл.	отсутствует

Принадлежности

Следующие принадлежности можно приобрести в торговой сети и через нашу сервисную службу:

Принадлежности	Номер для заказа	
	Торговая сеть	Сервисная служба
Таблетки для очистки	TCZ8001	00311807
Таблетки для удаления накипи	TCZ8002	00576693
Фильтр для воды	TCZ7003	00575491
Набор для ухода за прибором	TCZ8004	00576331

Контактные данные сервисной службы для всех стран приведены на последних страницах этой инструкции.



Перед первым использованием

В данной главе описан ввод в действие прибора.

Указание: Используйте прибор только в помещениях с положительными температурами. Если транспортировка или хранение прибора производились при температурах ниже 0 °С, включить прибор можно не менее чем через 3 часа.

Установка и подключение прибора

1. Снимите имеющиеся защитные пленки.
2. Поставьте прибор на ровную и достаточно прочную для его массы водостойкую поверхность.
3. Подсоедините прибор посредством сетевого штекера к установленной в соответствии с предписаниями розетке с защитным контактом.

Указание: После каждого подключения выждите некоторое время (прибл. 5 секунд).

Начало работы с прибором

Установка капучинатора

→ Рис. **3**

1. Выньте части капучинатора из пакета.
2. Выполните сборку капучинатора.
3. Установите капучинатор спереди на приборе.

Наполнение емкости для кофейных зерен

В приборе можно приготавливать кофейные напитки из кофейных зерен.

1. Откройте крышку [10] емкости для кофейных зерен [11].
2. Загрузите кофейные зерна.
3. Снова закройте крышку.

Указания

- Глазированные, карамелизованные или обработанные другими содержащими сахар добавками кофейные зерна приводят к забивке заварочного блока. Используйте только смеси кофейных зерен, предназначенные для полностью автоматической кофемашины.
- При использовании кофейных зерен выполняется их свежий помол для каждой варки.
- Храните кофейные зерна в прохладном месте и в закрытых емкостях для оптимального сохранения их качества.
- В емкости для кофейных зерен кофейные зерна можно хранить в течение нескольких дней без потери аромата.

Наполнение резервуара для воды

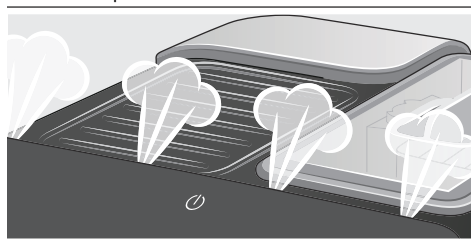
Важно: Ежедневно заливайте в резервуар для воды свежую холодную воду без углекислоты. Перед эксплуатацией прибора проверьте, достаточно ли наполнен резервуар для воды.

1. Снимите крышку резервуара для воды.
2. Поднимите за ручку резервуар для воды.
3. Залейте воду в резервуар для воды до отметки «max».
4. Вставьте резервуар для воды прямо в держатель и установите крышку резервуара для воды.

Общие указания

На заводе-изготовителе запрограммированы стандартные настройки, обеспечивающие оптимальный режим работы автоматической кофеварки.

- По истечении заданного времени прибор автоматически выключается.
- При касании любой кнопки раздается звуковой сигнал, который можно выключить. → "Установки" на страница 128
- При первом использовании прибора, после выполнения сервисной программы или после длительного перерыва в работе аромат напитка в первой чашке не раскрывается в полной мере, и этот напиток пить не рекомендуется.
- После начала работы прибора мелкопористая, кремообразная консистенция пены достигается только после приготовления нескольких чашек.
- При длительном использовании является нормальным, что на вентиляционных отверстиях образуются капельки воды.
- Выход пара обусловлен конструкцией прибора и не является неисправностью.



Перед тем, как начать пользоваться новым прибором, проверьте и установите жесткость воды. → "Установки" на страница 128



Управление бытовым прибором

В данной главе описано приготовление кофейных и молочных напитков. Описаны также установки прибора, использование фильтра для воды, изменение степени помола, а также защита от замерзания.

Указание: Свежеприготовленные напитки могут быть очень горячими.

Приготовление кофейного напитка из свежемолотых кофейных зёрен

Вы можете выбрать Espresso или Caffe Crema. → "Приготовление напитков с молоком" на страница 125

Прибор включен. Резервуар для воды и емкость для кофейных зёрен наполнены.

1. Поставьте чашку под диспенсер.
2. Коснувшись несколько раз **000**, установите нужную крепость кофе.
3. Коснитесь кнопки **Espresso** или **Caffe Crema**.

Кофеварка сварит кофе и затем нальет его в чашку.

Указание: Чтобы преждевременно закончить приготовление напитка, снова коснитесь **Espresso** или **Caffe Crema**.

Приготовление напитков с молоком

В данном приборе имеется капучинатор. Вы можете приготовить кофейные напитки с молоком или вспенить молоко.

Указание: Засохшие остатки молока удалять сложно, поэтому обязательно очистить. → "Ежедневный уход и очистка" на страница 130

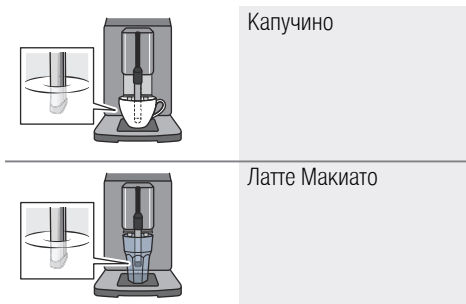
Предупреждение

Опасность ожога!

Капучинатор сильно нагревается. Беритесь только за ручку. После использования, прежде чем прикасаться, дождитесь охлаждения.

Кофейные напитки с молоком

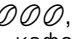
Вы можете выбрать капучино или латте макиато. При этом примите во внимание положение диспенсера и капучинатора.



Прибор включен. Резервуар для воды и емкость для кофейных зерен наполнены.

Капучинатор установлен.

1. Налейте в большую чашку или большой стакан припл. 100 мл молока для капучино и припл. 150 мл молока для латте макиато.
2. Поставьте чашку или стакан под диспенсер.
3. Опустите диспенсер для кофе и капучинатор до упора вниз.

4. Коснувшись несколько раз , установите нужную крепость кофе.
5. Коснитесь кнопки **Cappuccino** или **Latte Macchiato**.

Сначала вспенивается молоко в чашке или стакане. Затем заваривается кофе и разливается в чашку или стакан.

Указание: Чтобы преждевременно закончить данный этап приготовления напитка, снова коснитесь **Cappuccino** или **Latte Macchiato**.

Вспенивание молока

Прибор включен. Резервуар наполнен. Капучинатор установлен.

1. Налейте в большую чашку или большой стакан припл. 100 мл молока.
2. Поставьте чашку или стакан под диспенсер.
3. Опустите диспенсер для кофе и капучинатор до упора вниз.
4. Коснитесь кнопки **Milk**. Прибор вспенивает молоко.

Указание: Чтобы преждевременно закончить процесс, снова коснитесь **Milk**.

Изменение установок для напитков

Крепость кофе

Перед тем, как разлить напиток, можно установить крепость кофе.

Для этого, коснувшись ☉☉☉ , выберите нужную крепость.

☉ ☉ ☉	слабый
☉ ☉ ☉	нормальн.
☉ ☉ ☉	крепкий

Указание: Установленная крепость кофе действительна для всех кофейных напитков.

Количество напитка

Вы можете изменить количество приготавливаемого напитка.

Удерживайте нажатой **Espresso** или **Caffe Crema** в течение 3 секунд.

Идет приготовление напитка, выбранная кнопка мигает.

После того, как будет достигнуто нужное количество напитка в чашке, коснитесь кнопки, чтобы прекратить процесс. Установленное заново количество напитка реализуется, только начиная со следующего приготовления напитка.

Указание: Можно установить количество напитка для Espresso (25 - 60 мл) или Caffe Crema (80 - 200 мл). Всегда приготавливается минимальное количество, Espresso прибл. 25 мл и Caffe Crema прибл. 80 мл.

Длительность вспенивания

Вы можете изменить длительность вспенивания напитка.

Удерживайте нажатой **Cappuccino, Latte Macchiato** или **Milk** в течение 3 секунд.

Молоко вспенивается, выбранная кнопка мигает.

После того, как нужная длительность вспенивания будет достигнута, коснитесь кнопки, чтобы прекратить процесс.

Указание: Установка длительности вспенивания не влияет на количество кофе.

Установка степени помола

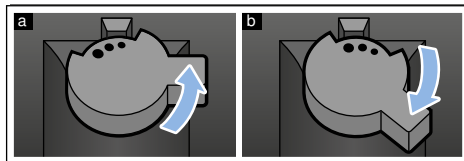
Данный прибор оборудован регулируемой кофемолкой. Это позволяет индивидуально изменять степень помола кофе.

⚠ Предупреждение
Опасность травмирования!
Не прикасайтесь к внутренним частям кофемолки.

Внимание!
Возможны повреждения прибора!
Степень помола можно регулировать только при работающей кофемолке!

При работающей кофемолке установите поворотным переключателем ☐12 степень помола.

- Тонкий помол: вращение против часовой стрелки. (Рис. а)
- Более грубый помол: вращение по часовой стрелке. (Рис. б)



Указания

- Изменение настройки будет заметно лишь начиная со второй чашки кофе.
- Для темных жареных кофейных зерен выберите более мелкий помол, для более светлых зерен – более крупный помол.

Фильтр для воды

→ Рис. 7

Фильтр для воды замедляет образование накипи, уменьшает загрязнение воды и улучшает вкус кофе. Фильтры для воды можно приобрести в магазинах или через сервисную службу.

Установка или замена фильтра для воды

Перед использованием нового фильтра для воды его нужно промыть.

Прибор включен. Резервуар наполнен.

1. Удерживайте нажатыми **000** и **Calc'nClean** минимум 3 секунды.
2. Коснитесь кнопки **Espresso**, откроется меню «Жесткость воды».
3. Коснитесь кнопки **000** и выделите следующую установку:

000 с фильтром для воды

4. Погрузите фильтр для воды (отверстием вверх) в наполненный водой контейнер и оставьте в нем, пока не прекратится выход пузырьков воздуха.
→ Рис. 7
5. После этого прочно вставьте фильтр для воды в пустой резервуар для воды.
6. Залейте воду в резервуар для воды до отметки «max».
7. Подставьте емкость объемом минимум 1,0 л под диспенсер.
8. Коснитесь кнопки **Espresso**, чтобы сохранить установку и задействовать процесс промывки.
9. Установите контейнер для воды.
10. Коснитесь кнопки **Espresso**, чтобы сохранить установку и запустить процесс промывки. Вода течет через фильтр.
11. Коснитесь кнопки **Calc'nClean**, чтобы выйти из меню.
12. По окончании опорожните емкость. Прибор снова готов к работе.

Извлечение фильтра для воды

Если фильтр для воды вынут и новый фильтр для воды не вставлен, установите жесткость воды.

→ "Установка жесткости воды"
на страница 129

Защита от замерзания

Чтобы избежать повреждений в результате воздействия холода во время транспортировки или хранения, прибор необходимо предварительно полностью опорожнить.

Информация. Прибор должен быть готов к работе, резервуар для воды наполнен.

1. Поставьте под диспенсер капучинатора емкость большого размера и опустите вниз капучинатор.
2. Удерживайте нажатой кнопку **Milk** минимум 5 секунд. Светодиод кнопки мигает, выполняется разогрев прибора.
3. Как только из капучинатора начнет выходить пар, снимите резервуар для воды.
4. Выполняется процесс пропаривания прибора. Подождите, пока символ ☞ и все светодиоды начнут мигать.
5. Кнопкой ☹ выключите прибор.
6. Опорожнив резервуар для воды и поддон, тщательно очистите прибор. Теперь можно транспортировать прибор или установить его на хранение.

Указание: Заварочный блок заблокирован и не вынимается.



Установки

В приборе выполнены различные заводские настройки. Настройки прибора можно регулировать индивидуально.

Указание: Если в течение 90 секунд ни одна из кнопок не будет нажата, прибор переходит в режим выбора напитка без сохранения настроек. Сохраненные до этого настройки не меняются.

Можно выполнить следующие настройки.

Автоматическое отключение

По истечении определенного времени после последнего касания кнопки прибор автоматически выключается. Это время можно установить, причем возможна установка от 15 минут до 4 часов.

1. Удерживайте нажатыми **000** и **Calc'nClean** минимум 3 секунды.
2. Коснитесь кнопки **Caffe Crema**, откроется меню «Автоматическое выключение».
3. Коснитесь кнопки **000** и установите нужное время. Возможны следующие настройки:

000	15 минут
000	30 минут (заводская установка)
000	1 час
000	2 часа
000	4 часа

4. Коснитесь кнопки **Caffe Crema**, чтобы сохранить установку.
5. Коснитесь кнопки **Calc'nClean**, чтобы выйти из меню.

Включение и выключение звукового сигнала

При нажатии любой кнопки раздается звуковой сигнал.

Его можно включить или выключить.

1. Удерживайте нажатыми **000** и **Calc'nClean** минимум 3 секунды.
2. Коснитесь кнопки **Cappuccino**, откроется меню «Звуковой сигнал».
3. Коснитесь кнопки **000** и включите или выключите звуковой сигнал.

000	Вкл (заводская установка)
000	Выкл

4. Коснитесь кнопки **Cappuccino**, чтобы сохранить установку.
5. Коснитесь кнопки **Calc'nClean**, чтобы выйти из меню.

Установка жесткости воды

Правильная установка жесткости воды важна для своевременного напоминания о необходимости удаления накипи. Предварительно установлен режим жесткости воды 4. Жесткость воды можно узнать в местной водоснабжающей организации или определить при помощи прилагаемой индикаторной полоски.

1. На короткое время погрузите прилагаемую индикаторную полоску в свежую водопроводную воду и спустя минуту проверьте результат.
2. Удерживайте нажатыми **000** и **Calc'nClean** минимум 3 секунды.
3. Коснитесь кнопки **Espresso**, откроется меню «Жестк. воды».
4. Коснитесь кнопки **000** и установите жесткость воды. Возможны следующие настройки:

	Жестк. воды 1
	Жестк. воды 2
	Жестк. воды 3
	Жестк. воды 4 (заводская установка)
	Фильтр воды (если вставлен)
	Установка для умягчения воды (при наличии)

5. Коснитесь кнопки **Espresso**, чтобы сохранить установку.
6. Коснитесь кнопки **Calc'nClean**, чтобы выйти из меню.

В таблице представлено соответствие режимов различным степеням жесткости воды:

Режим	Степень жесткости воды	
	Немецкая шкала (°dH)	Французская шкала (°fH)
1	1-7	1-13
2	8-14	14-25
3	15-21	26-38
4	22-30	39-54

Последующее изменение жесткости воды возможно в любой момент.

Указание: При использовании фильтра для воды (см. главу «Принадлежности») выполните следующее. → "Фильтр для воды" на страница 127

Возврат к заводским настройкам

Восстанавливаются заводские настройки, собственные установки теряются.

1. Удерживайте нажатыми **000** и **Calc'nClean** минимум 3 секунды.
2. Коснитесь кнопки **Latte Macchiato**. Заводские установки снова активированы.
3. Коснитесь кнопки **Calc'nClean**, чтобы выйти из меню.



Ежедневный уход и очистка

При тщательном уходе и очистке ваш прибор надолго сохранит свою функциональность. В данной главе описаны правильный уход за прибором и его очистка.



Предупреждение

Опасность поражения электрическим током!

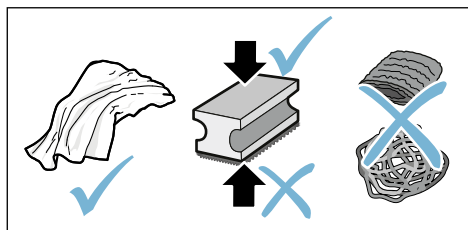
Перед очисткой отсоединить сетевую кабель от сети. Запрещается погружать прибор в воду. Не используйте паровые очистители.

Чистящее средство

Чтобы не допустить повреждения различных поверхностей в результате использования неподходящих чистящих средств, соблюдайте следующие указания.

Не используйте

- едкие или абразивные чистящие средства,
- чистящие средства, содержащие спирт,
- жесткие мочалки и губки.



Указания

- В новых губчатых салфетках могут содержаться соли. Соли могут привести к образованию налета ржавчины на стальных деталях. Новые губки для мытья посуды тщательно вымойте перед использованием.
- Остатки накипи, кофе, молока, моющих средств и раствора для удаления накипи удалите немедленно. Под такими остатками могут образовываться очаги коррозии.

Внимание!

Не все части прибора разрешается мыть в посудомоечной машине.

→ Рис. 5 - 7

Не пригодны для мытья в посудомоечной машине:



Резервуар для воды
Крышка резервуара для воды
Крышка, сохраняющая аромат
Заварочный блок
Поддон

Пригодны для мытья в посудомоечной машине:



Лоток для сбора капель
Решетка
Емкость для кофейной гущи
Поплавок
Капучинатор
Крышка капучинатора

макс. 60 °C

Очистка прибора

1. Вытрите корпус мягкой влажной тканью.
2. Очистите панель управления микрофибровой салфеткой.
3. Если потребуется, протирайте диспенсер для кофе после каждого приготовления напитка.

Указания

- Если прибор включается в холодном состоянии или выключается после приготовления кофе, промывка прибора производится автоматически. Таким образом, система очищается самостоятельно.
- Перед длительным перерывом в использовании (например, перед отпуском) следует тщательно очистить весь прибор, включая капучинатор и заварочный блок.

Очистка поддона и емкости для кофейной гущи

→ Рис. **5**

Указание: Поддон и емкость для кофейной гущи нужно опорожнять и очищать каждый день во избежание слоев отложений. При частом использовании нужно периодически опорожнять, когда станет отчетливо виден поплавок или загорится соответствующий символ.

1. Откройте дверцу.
2. Выньте поддон с емкостью для кофейной гущи, потянув их вперед.
3. Выньте лоток для сбора капель с решеткой.
4. Опорожните и очистите поддон и емкость для кофейной гущи.
5. Протрите внутреннее пространство прибора (в зоне поддона).

Очистка системы подачи молока

→ Рис. **6**

Систему подачи молока следует очищать после каждого использования для удаления остатков.

Предупреждение

Опасность ожога!

Капучинатор сильно нагревается. Беритесь только за ручку. После использования, прежде чем прикасаться, дождитесь охлаждения.

1. Налейте стакан до половины водой и поставьте под диспенсер.
2. Опустите капучинатор до упора вниз.
3. Коснитесь кнопки **Milk**, выполняется очистка системы подачи молока.
4. Поднимите капучинатор вверх и дайте ему остыть.
5. Разберите капучинатор на отдельные детали и тщательно очистите.
6. Высушите отдельные детали, соберите их и вставьте обратно в прибор.

Указания

- Чтобы преждевременно закончить процесс, снова коснитесь **Milk**.
- Все части системы подачи молока следует мыть в посудомоечной машине. После промывки тщательно удалите остатки мыльного раствора из системы подачи молока.

Очистка заварочного блока

→ Рис. 4, → рис. 5

Дополнительно к автоматической мойке необходимо регулярно вынимать для очистки заварочный блок.

Внимание!

Для очистки заварочного блока запрещается использовать моющие средства, а также средства, содержащие уксус или кислоту; его также нельзя мыть в посудомоечной машине.

Извлечение заварочного блока

1. Выключите прибор.
2. Откройте дверцу кипятивильника.
3. Извлеките емкость для кофейной гущи.
4. Нажмите вверх на красный рычаг, возьмите заварочный блок за ручку и осторожно выньте его, потянув вперед.
5. Тщательно вымойте заварочный блок в теплой проточной воде.
6. Тщательно очистите внутреннее пространство прибора влажной тканью и удалите остатки кофе при их наличии.
7. Подождите, пока заварочный блок и внутреннее пространство прибора высохнут.

Установка заварочного блока

1. Возьмите заварочный блок за ручку.
2. Нажмите вверх на красный рычаг, установите заварочный блок под рычаг и задвиньте его назад до упора. Рычаг должен зафиксироваться.
3. Вставьте обратно емкость для кофейной гущи и закройте дверцу.

Важно. При отсутствующем или неправильно вставленном заварочном блоке или поддоне дверца не закрывается.




Сервисные программы

В зависимости от жесткости воды и степени износа прибора через определенные промежутки времени загорается кнопка **Calc'nClean**.

Прибор необходимо немедленно очистить при помощи соответствующей программы и удалить накипь.

Указания

- **Важно.** Если своевременно не очистить прибор и не удалить накипь, возможно повреждение прибора.
- **Внимание!** Для каждой сервисной программы Calc'nClean используйте средства для удаления накипи и очистки в соответствии с инструкцией, соблюдая при этом (соответствующие) указания по технике безопасности.
- Не пейте применяемые жидкости.
- Категорически запрещается использовать уксус, средства на основе уксуса, лимонную кислоту или средства на основе лимонной кислоты.
- Для удаления накипи и очистки прибора используйте только подходящие для этого таблетки. Они специально разработаны для данного прибора, их можно дополнительно приобрести через сервисную службу.
→ "Принадлежности"
на страница 122
- Категорически запрещается загружать таблетки для удаления накипи и прочие средства в заварочный блок.
- Ни в коем случае не прерывайте сервисную программу.
- Перед запуском сервисной программы выньте, очистите и вставьте обратно заварочный блок. Очистите капучинатор.

- По окончании сервисной программы протрите прибор мягкой влажной тканевой салфеткой, чтобы сразу же устранить остатки раствора для удаления накипи. Под такими остатками могут образовываться очаги коррозии.
- В новых губчатых салфетках могут содержаться соли. Соли могут привести к образованию налета ржавчины на стальных деталях, поэтому перед использованием губчатых салфеток их следует тщательно промыть.
- Если, например, вследствие перебоев в энергоснабжении сервисная программа была прервана, загорается  и **Calc'nClean**.

Выполните следующие действия.

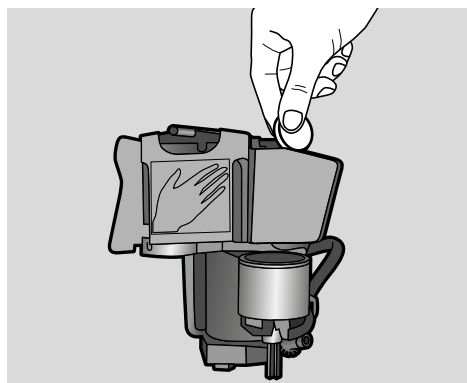
1. Промойте контейнер для воды.
2. Залейте свежую негазированную воду до отметки «max».
3. Коснитесь кнопки **Calc'nClean**. Программа запустится и промоет прибор. Продолжительность прибл. 2 минуты.
4. Опорожните поддон, очистите и вставьте его обратно, закройте дверцу.

Программа завершена. Прибор снова готов к работе.

Запуск программы Calc'nClean

Длительность: прилб. 40 минут

1. Держите нажатой кнопку **Calc'nClean** примерно 5 секунд. Загорается символ ☞.
2. Откройте дверцу, выньте и опорожните поддон и емкость для кофейной гущи.
3. Извлеките и очистите заварочный блок.
4. Загрузите в заварочный блок таблетку для очистки Bosch и вставьте обратно заварочный блок.



5. Установив обратно поддон и емкость для кофейной гущи, закройте дверцу. Загорается символ ☞.
6. Извлеките фильтр для воды (при наличии).
7. Налейте в пустой резервуар для воды теплую воду до отметки 0,5 л и растворите в ней таблетку для удаления накипи Bosch.
8. Вставьте обратно резервуар для воды и подставьте под диспенсер емкость большого объема (прилб. 1 л).
9. **Calc'nClean** мигает, коснитесь **Calc'nClean**.

Программа запускается, выполняя очистку прибора и удаление накипи. **Calc'nClean** пульсирует. Длительность прилб. 20 минут. Загорается символ ☞.

10. Опорожните емкость, откройте дверцу, опорожните поддон и вставьте его обратно.
11. Закройте дверцу и поставьте емкость под диспенсер. Загорается символ ☞.
12. Очистите контейнер для воды и установите обратно фильтр для воды (если он был вынут). → Рис. 7
13. Залейте свежую негазированную воду до отметки «max» и снова поставьте емкость под диспенсер.
14. **Calc'nClean** мигает, коснитесь **Calc'nClean**.

Программа запускается, выполняя очистку прибора и его промывку. **Calc'nClean** пульсирует. Длительность прилб. 20 минут. Загорается символ ☞.

15. Опорожните, очистите поддон и установите обратно поддон и емкость для кофейной гущи. Программа завершена. Прибор снова готов к работе.

Что делать в случае неисправности?

Часто случается, что причиной неисправности стала какая-то мелочь. Перед обращением в сервисную службу

попробуйте устранить возникшую неисправность самостоятельно, следуя указаниям из таблицы.

Прочтите указания по технике безопасности в приложении к данной инструкции.

Таблица неисправностей


Проблема	Причина	Устранение
Прибор больше не реагирует.	Неисправность прибора.	Выньте штепсельную вилку из розетки, выждите 5 секунд и вставьте штепсельную вилку обратно в розетку.
Очень неравномерное качество кофе или молочной пены.	Отложения накипи в приборе.	Очистите прибор от накипи согласно инструкции.
Индивидуально заданное количество напитка не достигается, кофе льется тонкой струйкой или не льется вообще	Слишком мелкий помол.	Установите более грубый помол.
	Сильные отложения накипи в приборе.	Удалите накипь согласно инструкции.
	В фильтре для воды находится воздух.	Погрузите фильтр для воды в воду до тех пор, пока не перестанут выходить пузырьки воздуха, и заново вставьте его.
Вытекает только вода, а не кофе.	Пустая емкость для кофейных зерен не идентифицируется прибором.	Загрузите кофейные зерна Указание: Прибор при следующих приготовлениях будет настроен на кофейные зерна.
	Отсек для кофе на заварочном блоке засорен.	Очистите заварочный блок. → "Очистка заварочного блока" на страница 132
	Зерна не поступают в кофемолку (слишком маслянистые зерна).	Слегка постучите по емкости для кофейных зерен. Попробуйте использовать другой сорт кофе. Протрите пустую емкость для кофейных зерен сухой тканью.
Кофе без пенки.	Неподходящий сорт кофе.	Используйте сорт кофе с большим содержанием зерен Robusta.
	Используются не свежееобжаренные зерна.	Используйте свежие кофейные зерна.
	Степень помола не соответствует сорту кофейных зерен.	Установите более тонкий помол.
Кофе слишком «кислый».	Слишком грубый помол.	Установите более мелкий помол.
	Неподходящий сорт кофе.	Используйте более сильную степень обжарки.

ru Что делать в случае неисправности?

Кофе слишком «горький».	Слишком мелкий помол.	Установите более грубую степень помола.
	Неподходящий сорт кофе.	Используйте другой сорт кофе.
Кофе имеет «подгорелый» привкус.	Слишком мелкий помол.	Установите более грубую степень помола.
	Неподходящий сорт кофе.	Используйте другой сорт кофе.
Молоко/молочные коктейли слишком горячие. Молочная пена слишком крупнопористая, сильный шум всасывания.	Слишком мало молока в стакане или чашке.	Используйте больше молока или измените длительность вспенивания.
Молоко/молочные коктейли слишком холодные.	Слишком много молока в стакане или чашке.	Используйте меньше молока или измените длительность вспенивания.
Нет выхода молока или молочной пены.	Капучинатор загрязнен. Капучинатор не погружается в молоко.	Вымойте капучинатор в посудомоечной машине. → "Очистка системы подачи молока" на странице 131 Используйте больше молока; проверьте, погружается ли капучинатор в молоко. Опустите диспенсер до упора вниз.
Фильтр для воды не держится в контейнере для воды.	Фильтр для воды закреплен неправильно.	Погрузите фильтр для воды в воду до тех пор, пока не перестанут выходить пузырьки воздуха, и заново вставьте его. Вставьте фильтр для воды прочно и без перекоса в гнездо резервуара.
Мигает несколько кнопок, раздается громкий шум.	Резервуар для воды отсутствует или неправильно установлен.	Правильно установите резервуар для воды.
Вода на внутреннем дне прибора при извлеченном поддоне.	Поддон извлечен слишком рано.	Извлекайте поддон только через несколько секунд после приготовления последнего напитка.
Заварочный блок не вынимается.	Заварочный блок не находится в позиции извлечения (например, задействована защита от замерзания).	Снова включить прибор.
Управление прибором невозможно, светодиоды горят или мигают.	Прибор в демонстрационном режиме.	Чтобы выключить демонстрационный режим, держите кнопку ☺ нажатой минимум 5 секунд.
Кофемолка не запускается.	Перегрев прибора.	Выждите 1 час и дайте прибору остыть.
Светодиод  мигает.	Дверца плохо закрыта.	Плотно прижмите дверцу.
	Перегрев прибора.	Выждите 1 час и дайте прибору остыть.
Светодиод  горит, хотя поддон пустой – что делать?	При выключенном приборе опорожнение не обнаружено.	При включенном приборе выньте и вставьте обратно поддон.

Светодиод  горит, хотя резервуар для воды полон.

Неправильно установлен резервуар для воды.	Правильно установите резервуар для воды.
Вода, содержащая углекислый газ, в резервуаре для воды.	Наполните резервуар для воды свежей проточной водой.
В резервуаре для воды застрял поплавок.	Извлеките резервуар для воды и тщательно его очистите.
Новый фильтр для воды не промыт в соответствии с инструкцией.	Промойте и введите в действие фильтр для воды в соответствии с инструкцией.
В фильтре для воды находится воздух.	Погрузите фильтр для воды в воду (отверстием вверх) до тех пор, пока не перестанут выходить пузырьки воздуха, и заново вставьте его. → "Установка или замена фильтра для воды" на страница 127
Старый фильтр для воды.	Вставьте новый фильтр для воды.

Светодиод  мигает и мигают все светодиоды напитков.



Резервуар для воды отсутствует или неправильно установлен.	Правильно установите резервуар для воды.
В системе подачи воды прибора нет воды.	Правильно установите резервуар для воды. Наполните резервуар для воды свежей проточной водой. Не заливайте газированную воду.
В фильтре для воды находится воздух.	Погрузите фильтр для воды в воду (отверстием вверх) до тех пор, пока не перестанут выходить пузырьки воздуха, и заново вставьте его. → "Установка или замена фильтра для воды" на страница 127

Все светодиоды мигают.

Ошибочное напряжение в домашней электросети.	Эксплуатируйте прибор только при напряжении 220 – 240 В.
--	--

Светодиоды  и  и **Calc'nClean** мигают.

Температура окружающей среды слишком низкая.	Эксплуатируйте прибор при температуре > 5 °С.
--	---

Светодиоды  и  мигают.

Заварочный блок очень сильно загрязнен или его невозможно вынуть.	По возможности очистите заварочный блок, выключите и снова включите прибор.
---	---

Светодиоды  мигают.

Неисправность прибора.	Заново запустите прибор в работу.
------------------------	-----------------------------------

Если проблемы устранить не удастся, обязательно свяжитесь с «горячей линией»!
Номера телефонов приведены на последних страницах инструкции

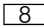


Служба сервиса

Технические характеристики

Электропитание (напряжение / частота)	220–240 В ~, 50 / 60 Гц
Потребляемая мощность	1300 Вт
Максимальное давление насоса, статическое	15 бар
Максимальная вместимость контейнера для воды (без фильтра)	1,3 л
Максимальная вместимость емкости для зерен	≈ 250 г
Длина сетевого кабеля	100 см
Размеры (В x Ш x Г)	37,3 x 24,9 x 42,8 см
Вес, порожний	прибл. 8–9 кг
Тип кофемолки	керамика / сталь

Номер E и номер FD

При звонке обязательно сообщите полный номер изделия (номер E) и заводской номер (номер FD), что позволит вам получить квалифицированную помощь. Номера указаны на типовой табличке . (→ Рис. 2)

Чтобы не тратить время на поиски, можно записать данные прибора и телефонный номер сервисной службы здесь.

Номер изделия	<input type="text"/>	Номер FD	<input type="text"/>
----------------------	----------------------	-----------------	----------------------

Сервисная служба 	<input type="text"/>
---	----------------------

Контактные данные сервисной службы для всех стран приведены на последних страницах этой инструкции.

Условия гарантийного обслуживания

Получить исчерпывающую информацию об условиях гарантийного обслуживания Вы можете в Вашем ближайшем авторизованном сервисном центре, или в сервисном центре от производителя ООО «БСХ Бытовая техника», или в сопроводительной документации.

Мы оставляем за собой право на внесение изменений.

Service-Hotlines

www.bosch-home.com

AE	04 803 0500	ME	050 432 575
AL	066 206 47 94	MK	02 2454 600
AT	0810 550 511	NL	088 424 4010
AU	1300 368 339	NO	22 66 06 00
BA	033 213 513	PL	801 191 534
BE	070 222 141	PT	21 4250 730
BG	02 931 50 62	RO	021 203 9748
CH	043 455 4095	RU	8 800 200 29 61
CN	400 885 5888 Call rates depend on the network used	SE	0771 11 22 77 (local rate)
CZ	0251 095 546	SK	02 444 520 41
DE	0911 70 440 040	SL	01 200 70 17
DK	44 89 89 85	TR	444 6333 Çağrı merkezini sabit hatlardan aramanın bedeli şehir içi ücretlendirmede, Cep telefonlarından ise kullanılan tarifeye göre değişiklik göstermektedir
EE	0627 8730	US	800 944 2904 (toll free)
ES	902 24 52 55	XK	044 172 309
FI	020 7510 700 Lankapuhelimesta 8,28 snt/puhelu + 7 snt/min (alv 24%) Matkapuhelimesta 8,28 snt/puhelu + 17 snt/min (alv 24%)	XS	011 21 39 552
FR	0140 10 1100		
GB	0344 892 8979 Calls charged at local or mobile rate		
GR	18 182 (αστική χρέωση)		
HR	01 3028 226		
HU	00361 489 5461		
IE	01450 2655 0.03 € per minute at peak. Off peak 0.0088 € per minute.		
IL	08 9777 222		
IS	0520 3000		
IT	800 829 120 (Line Verde)		
LI	05 274 1788		
LU	26 349 300		
LV	067 425 232		

DE Deutschland, Germany

BSH Hausgeräte Service GmbH
Zentralwerkstatt für kleine Hausgeräte
Trautkirchener Strasse 6-8
90431 Nürnberg

Online Auftragsstatus, Pickup Service für
Kaffeefüllautomaten und viele weitere
Infos unter:
www.bosch-home.com

Reparaturservice, Ersatzteile &
Zubehör, Produkt-Informationen:
Tel.: 0911 70 440 040
mailto:cp-servicecenter@bshg.com
Wir sind an 365 Tagen rund um die Uhr
erreichbar.

**AE United Arab Emirates,
الإمارات العربية المتحدة**

BSH Home Appliances FZE
Round About 13,
Plot Nr MO-0532A
Jebel Ali Free Zone – Dubai
Tel.: 04 881 4401
mailto:service.uae@bshg.com
www.bosch-home.com/ae

**AL Republika e Shqiperise,
Albania**

ELEKTRO-SERVIS sh.p.k
Rr. Shkelqim Fusha, Selite,
Pallati "Matrix Konstruksjon",
Kati 0 dhe +1
1023 Tirane
Tel.: 4 2278 130, -131
Fax: 4 2278 130
mailto:info@elektro-servis.com

EXPERT SERVIS
Rruga e Kavajes,
Kulla B Nr 223/1 Kati I
1023 Tirane
Tel.: 4 480 6061
Tel.: 4 227 4941
Fax: 4 227 0448
Cel: +355 069 60 45555
mailto:info@expert-servis.al

AT Österreich, Austria

BSH Hausgeräte Gesellschaft mbH
Werkkundendienst für Hausgeräte
Quellenstrasse 2a
1100 Wien

Online Reparaturannahme, Ersatzteile
und Zubehör und viele weitere Infos
unter: www.bosch-home.at
Reparaturservice, Ersatzteile & Zubehör,
Produktinformationen
Tel.: 0810 550 511
mailto:vie-stoerungsannahme@bshg.com
Wir sind an 365 Tagen rund um die Uhr für
Sie erreichbar.

AU Australia

BSH Home Appliances Pty. Ltd.
Gate 1, 1555 Centre Road
Clayton, Victoria 3168
Tel.: 1300 369 744*
Fax: 1300 306 818
mailto:aftersales.au@bshg.com
www.bosch-home.com.au
*Mo-Fr: 24 hours

**BA Bosnia i Hercegovina,
Bosnia-Herzegovina**

"HIGH" d.o.o.
Gradačacka 29b
71000 Sarajevo
Tel.: 061 10 09 05
Fax: 033 21 35 13
mailto:bosch_siemens_sarajevo@
yahoo.com

BE Belgique, België, Belgium

BSH Home Appliances S.A.
Avenue du Laerbeek 74
Laarbeeklaan 74
1090 Bruxelles – Brussel
Tel.: 070 222 141
Fax: 024 757 291
mailto:bru-repairs@bshg.com
www.bosch-home.be

BG Bulgaria

BSH Domakinski Uredi Bulgaria EOOD
115K Tsarigradsko Chausse Blvd,
European Trade Center Building, 5th floor
1784 Sofia
Tel.: 0700 208 17
Fax: 02 878 79 72
mailto:informacia.servis-bg@bshg.com
www.bosch.home.bg

BH Bahrain, مملكة البحرين

Khalalif Est.
P.O. Box 5111
Manama
Tel.: 01 7400 553
mailto:service@khalalifat.com

BY Belarus, Беларусь

ООО "БСХ Бытовая техника"
tel.: 495 737 2961
mailto:mok-kdhi@bshg.com

**CH Schweiz, Suisse,
Svizzera, Switzerland**

BSH Hausgeräte AG
Werkkundendienst für Hausgeräte
Fahrweidstrasse 80
8954 Geroldswil
mailto:ch-info.hausgeraete@bshg.com
Service Tel.: 0848 840 040
Service Fax: 0848 840 041
mailto:ch-reparatur@bshg.com
Ersatzteile Tel.: 0848 880 080
Ersatzteile Fax: 0848 880 081
mailto:ch-ersatzteil@bshg.com
www.bosch-home.com

CY Cyprus, Κύπρος

BSH Ikiakes Syskeves-Service
39, Arh. Makaariou III Str,
2407 Egomi/Nikosia (Lefkosia)
Tel.: 7777 8007
Fax: 022 658 128
mailto:bsh.service.cyprus@cytanet.com.cy

CZ Česká Republika, Czech Republic

BSH domácí spotřebiče s.r.o.
Firemní servis domácích spotřebičů
Pekařská 10b
155 00 Praha 5
Tel.: 0251 095 546
Fax: 0251 095 549
www.bosch-home.com/cz

DK Danmark, Denmark

BSH Hvidevarer A/S
Telegrafvej 4
2750 Ballerup
Tel.: 44 89 89 85
Fax: 44 89 89 86
mailto:BSH-Service-DK@BSHG.com
www.bosch-home.dk

EE Eesti, Estonia

SIMSON OÜ
Raua 55
10152 Tallinn
Tel.: 0627 8730
Fax: 0627 8733
mailto:teenindus@simson.ee
www.simson.ee

Reneki Kaubanduse OÜ
Tammisaare tee 134B (Euronicsi kaupluses)

12918 Tallinn
Tel.: 0651 2222
Fax: 0516 7171
mailto:Klienditeenindus@renerek.ee
www.renerek.ee

Eliser OÜ
Mustamäe tee 24
10621 Tallinn
Tel.: 0665 0090
mailto:hooldus@eliser.ee
www.kodumasinat-remont.ee

ES España, Spain

En caso de avería puede ponerse en
contacto con nosotros, su aparato será
trasladado a nuestro taller especializado
de cafeteras.
BSH Electrodomésticos España S.A.
Servicio Oficial del Fabricante
Parque Empresarial PLAZA,
C/ Manfredonia, 6
50197 Zaragoza
Tel.: 902 245 255 o 976 305 713
Fax: 976 578 425
mailto:CAU-Bosch@bshg.com
www.bosch-home.es

FI Suomi, Finland

BSH Kodinkoneet Oy
Itälahdenkatu 18 A, PL 123
00201 Helsinki
Tel.: 0207 510 700
Fax: 0207 510 780
mailto:Bosch-Service-FI@bshg.com
www.bosch-home.fi
Lankapuhelimesta 8,28 snt/puheui
+ 7 snt/min (alv 24%)
Matkapuhelimesta 8,28 snt/puheui
+ 17 snt/min (alv 24%)

FR France

BSH Electroménager S.A.S.
50 rue Ardoin – CS 50037
93406 SAINT-OUEN cedex
Service interventions à domicile:
01 40 10 11 00
Service Consommateurs:
0 892 698 010 
mailto:soa-bosch-conso@bshg.com
Service Pièces Détachées et Accessoires:
0 892 698 009 
www.bosch-home.fr

GB Great Britain

BSH Home Appliances Ltd.
Grand Union House
Old Wolverton Road
Wolverton
Milton Keynes MK12 5PT
To arrange an engineer visit, to order spare parts and accessories or for product advice please visit www.bosch-home.co.uk or call
Tel.: 0344 892 8979*
*Calls are charged at the basic rate, please check with your telephone service provider for exact charges

GR Greece, Ελλάδα

BSH Ikiakes Siskeves A.B.E.
Central Branch Service
17 km E.O. Athinon-Lamias & Potamou 20
14564 Kifisia
Πανελλήνιο τηλέφωνο: 181 82
(Αστική χρέωση)
<mailto:nkf-CustomerService@bshg.com>
www.bosch-home.gr

HK Hong Kong, 香港

BSH Home Appliances Limited
Unit 1 & 2, 3rd Floor,
North Block, Skyway House,
3 Sham Mong Road
Tai Kok Tsui, Kowloon
Hong Kong
Tel.: 2565 6151
Fax: 2565 6681
<mailto:to.bosch.hk.service@bshg.com>
www.bosch-home.cn

HR Hrvatska, Croatia

BSH kućni uredaji d.o.o.
Kneza Branimira 22
10000 Zagreb
Tel.: 01 552 08 88
Fax: 01 640 36 03
<mailto:informacije.servis-hr@bshg.com>
www.bosch-home.com/hr

HU Magyarország, Hungary

BSH Háztartási Készülék
Kereskedelmi Kft.
Háztartási gépek márkaszervize
Királyhágó tér 8-9.
1126 Budapest
Hibabejelentés
Tel.: +361 489 5461
Fax: +361 201 8786
<mailto:hibabejelentenes@bsh.hu>
Alkatrészrendelés
Tel.: +361 489 5463
Fax: +361 201 8786
<mailto:alkatrészrendeles@bsh.hu>
www.bosch-home.com/hu

IE Republic of Ireland

BSH Home Appliances Ltd.
Unit F4, Ballymount Drive
Ballymount Industrial Estate
Walkinstown
Dublin 12
Service Requests, Spares and Accessories
Tel.: 01450 2655*
Fax: 01450 2520
www.bosch-home.co.uk
*0,03 € per minute at peak.
Off peak 0.0088 € per minute.

IL Israel, ישראל

C/S/B/ Home Appliance Ltd.
1, Hamasger St.
North Industrial Park
Lod, 7129801
Tel.: 08 9777 222
Fax: 08 9777 245
<mailto:csb-serv@csb-ltd.co.il>
www.bosch-home.co.il

IN India, Bhārat, भारत

BSH Household Appliances
Mfg. Pvt. Ltd.
Arena House, 2nd Floor, Main Bldg.
Plot No. 103, Road No. 12,
MIDC, Andheri East
Mumbai 400 093
Toll Free 1800 266 1880*
www.bosch-home.com/in
*Mo-Sa: 8.00am to 8.00pm
(exclude public holidays)

IS Iceland

Smith & Norland hf.
Noatuni 4
105 Reykjavik
Tel.: 0520 3000
Fax: 0520 3011
www.sminor.is

IT Italia, Italy

BSH Elettrodomestici S.p.A.
Via. M. Nizzoli 1
20147 Milano (MI)
Numero verde 800 829 120
<mailto:info.it@bosch-home.com>
www.bosch-home.com/it

KZ Kazakhstan, Қазақстан

IP Turebekov Yerzhan
Nurmanovich
Jangeldina str. 15
Shimkent 160018
Tel.: 0252 31 00 06
mailto:evrika_kz@mail.ru

LB Lebanon, لبنان

Teheni, Hana & Co.
Boulevard Dora 4043 Beyrouth
P.O. Box 90449
Jdeideh, 1202 2040
Tel.: 01 255 211
<mailto:Info@Teheni-Hana.com>

LT Lietuva, Lithuania

Senuku prekybos centras UAB
Jonavos g. 62
44192 Kaunas
Tel.: 0372 12146
Fax: 0372 12165
www.senukai.lt

UAB "AG Service"

R. Kalantos g. 32
52494 Kaunas
Tel.: 0700 556 55
Fax: 037 331 363
<mailto:services@agservice.lt>
www.agservice.lt

Baltic Continent Ltd.

Lukšio g. 23
09132 Vilnius
Tel.: 05 274 1788
Fax: 05 274 1722
<mailto:info@balticcontinent.lt>
www.balticcontinent.lt

LU Luxembourg

BSH électroménagers S.A.
13-15, Zi Breedewees
1259 Senningerberg
Tel.: 26349 300
Fax: 26349 315
Reparaturen: lux-repair@bshg.com
Ersatzteile: lux-spare@bshg.com
www.bosch-home.com/lu

LV Latvija, Latvia

SIA "General Serviss"
Būļu iela 70c
1067 Rīga
Tel.: 06742 52 32
<mailto:info@serviscentrs.lv>
www.serviscentrs.lv

Elkor Serviss

Brīvības gatve 201
1039 Rīga
Tel.: 067 070 520; -36
Fax: 067 070 524
<mailto:info@elkorserviss.lv>
www.elkorserviss.lv

Sia Elektronika-Serviss

Tadaikju iela 4
1004 Rīga
Tel.: 067 717 060
Fax: 067 601 235
<mailto:serviss@elektronika.lv>
www.elektronika.lv

MD Moldova

S.R.L. "Rialto-Studio"
ул. Щуцева 98
2012 Кишинев
тел./факс: 022 23 81 80
<mailto:bosch-md@mail.ru>

ME Crna Gora, Montenegro

Elektronika komerc
Ul. Slobode 17
84000 Bijelo Polje
Tel./Fax: 050 432 575
Mobil: 069 324 812
<mailto:ekobosch@t-com.me>

MK Macedonia, Македонија

GORENEC
Jane Sandanski 69 lok. 3
1000 Skopje
Tel.: 022 454 600
Mobil: 070 697 463
mailto:gorenecc@yahoo.com

MT Malta

Oxford House Ltd.
Notable Road
Mriehel BKR 14
Tel.: 021 442 334
Fax: 021 488 656
www.oxfordhouse.com.mt

MV Raajjeyge Jumhooriyyaa, Maldives

Lintel Investments
Ma. Maadheli, Majeedhee Magu Malé
Tel.: 0331 0742
mailto:mohamed.zuhuree@intel.com.mv

NL Nederlande, Netherlands

BSH Huishoudapparaten B.V.
Taurusavenue 36
2132 LS Hoofddorp
Storingsmelding:
Tel.: 088 424 4010
Fax: 088 424 4845
mailto:bosch-contactcenter@bshg.com
Onderdelenverkoop:
Tel.: 088 424 4010
Fax: 088 424 4801
mailto:bosch-onderdelen@bshg.com
www.bosch-home.nl

NO Norge, Norway

BSH Husholdningsapparater A/S
Grensesvingen 9
0661 Oslo
Tel.: 22 66 06 00
Fax: 22 66 05 50
mailto:Bosch-Service-NO@bshg.com
www.bosch-home.no

NZ New Zealand

BSH Home Appliances Ltd.
Unit F2, 4 Orbit Drive
Mairangi Bay
Auckland 0632
Tel.: 0800 245 700*
Fax: 0800 256 535
mailto:repairaction.nz@bshg.com
www.bosch-home.co.nz
* Mo-Fr: 8.30am to 4.00pm
(exclude public holidays)

PL Polska, Poland

BSH Sprzet Gospodarstwa
Domowego sp. z o.o.
Al. Jerozolimskie 183
02-222 Warszawa
Tel.: 801 191 534
Fax: 022 572 7709
mailto:Servis.Fabryczny@bshg.com
www.bosch-home.pl

PT Portugal

BSHP Electrodomésticos,
Sociedade Unipessoal, Lda.
Rua Alto do Montijo, nº 15
2790-012 Carnaxide
Tel.: 214 250 730
Fax: 214 250 701
mailto:bosch.electrodomesticos.pt@bshg.com
www.bosch-home.pt

RO România, Romania

BSH Electrocasnice srl.
Sos. Bucuresti-Ploiesti,
nr. 19-21, sect.1
13682 Bucuresti
Tel.: 021 203 9748
Fax: 021 203 9733
mailto:service.romania@bshg.com
www.bosch-home.ro

RU Russia, Россия

ООО "БСХ Бытовая техника"
Сервис от производителя
Малая Калужская 19/1
119071 Москва
тел.: 495 737 2961
mailto:mok-kdhl@bshg.com
www.bosch-home.com

SA Kingdom Saudi Arabia,

المملكة العربية السعودية
Abdul Latif Jameel Electronics
and Airconditioning Co. Ltd.
BOSCH Service centre,
Kilo 5 Old Makkah Road
(Next to Toyota), Jamiah Dist.
P.O.Box 7997
Jeddah 21472
Tel.: 800 244 0043
mailto:kunnumalsp@alj.com
www.aljelectronics.com.sa

SE Sverige, Sweden

BSH Home Appliances AB
Landsvägen 32
169 29 Solna
Tel.: 0771 11 22 77 local rate
mailto:Bosch-Service-SE@bshg.com
www.bosch-home.se

SG Singapore, 新加坡

BSH Home Appliances Pte. Ltd.
Block 4012, Ang Mo Kio Avenue 10
#01-01 Techplace 1
Singapore 569628
Tel.: 6751 5000*
Fax: 6751 5005
mailto:bshsgp.service@bshg.com
www.bosch-home.com.sg
* Mo-Fr: 8.30am to 7.00pm, Sa: 8.30am to 5.30pm
(exclude public holidays)

SI Slovenija, Slovenia

BSH Hišni aparati d.o.o.
Litostrojska 48
1000 Ljubljana
Tel.: 01 583 07 00
Fax: 01 583 08 89
mailto:informacije.servis@bshg.com
www.bosch-home.com/si

SK Slovensko, Slovakia

BSH domácí spotřebiče s.r.o.
Organizačná zložka Bratislava
Galvaniho 17/C
821 04 Bratislava
Tel.: 02 44 45 20 41
mailto:opravy@bshg.com
www.bosch-home.com/sk

TR Türkiye, Turkey

BSH Ev Aletleri Sanayi
ve Ticaret A. S.
Fatih Sultan Mehmet Mahallesi
Balkan Caddesi No: 51
34771 Ümraniye, Istanbul
Tel.: 0 216 444 6333*
Fax: 0 216 528 9188*
mailto:careline.turkey@bshg.com
www.bosch-home.com/tr
* Çağrı merkezini sabit hatlardan
aramanın bedeli şehir içi ücretlendirmede,
Çep telefonlarından ise kullanılan
tarifeye göre değişkenlik göstermektedir

TW Taiwan, 台灣

我們期盼您不斷的鼓勵與指導，
任何諮詢或服務需求，
歡迎洽詢客服專線
BSH Home Appliances Private Limited
台北市內湖區洲子街80號11樓
11F, No.80, Zhouzi St., Neihu Dist.
Taipei City 11493
Tel.: 0800 368 888
Fax: 02 2627 9788
mailto:bshstzn-service@bshg.com
www.bosch-home.com.tw

UA Ukraine, Україна

ТОВ "БСХ Побутова Техніка"
тел.: 044 490 2095
mailto:bsh-service.ua@bshg.com
www.bosch-home.com.ua

XK Kosovo

NTP GAMA
Rruga Mag Prishtine-Ferizaj
70000 Ferizaj
Tel.: 0290 321 434
Tel.: 0290 330 723
mailto:a_service@gama-electronics.com

XS Srbija, Serbia

BSH Kućni aparati d.o.o.
Milutina Milankovića br. 92
11070 Novi Beograd
Tel.: 011 353 70 08
Fax: 011 205 23 89
mailto:informacije.servis-sr@bshg.com
www.bosch-home.rs

ZA South Africa

BSH Home Appliances (Pty) Ltd.
15th Road Randjespark
Private Bag X36, Randjespark
1685 Midrand – Johannesburg
Tel.: 086 002 6724
Fax: 086 617 1780
mailto:applianceserviceza@bshg.com
www.bosch-home.com/za

Robert Bosch Hausgeräte GmbH

Carl-Wery-Straße 34
81739 München, GERMANY

www.bosch-home.com



8001036200
970406