

ОРГАНИЗАЦИЯ ПРИЕМА В **2022** ГОДУ В РОССИЙСКОМ ГОСУДАРСТВЕННОМ СОЦИАЛЬНОМ УНИВЕРСИТЕТЕ

ПРЕИМУЩЕСТВА РГСУ

✓ Государственный вуз, где по окончании обучения вы получите диплом государственного образца (лицензия на образовательную деятельность № 2017 от 21.03.2016 г., свидетельство о государственной аккредитации № 2929 от 31.10.2018 г.);

✓ В 2022 году в рамках контрольных цифр выделено более **1900** бюджетных мест, в том числе РГСУ (головной вуз, Москва) – **1517**; РГСУ (филиалы) – **104**; Колледж РГСУ – **280**;

✓ Гибкая система оплаты обучения, возможность перевода на бюджет, предоставление скидок на обучение с 1-го года обучения;



✓ Выстраивание собственной образовательной траектории в стенах одного образовательного учреждения (параллельное обучение, продолжение обучения в магистратуре, аспирантуре РГСУ, участие во всероссийских и региональных образовательных конкурсах и проектах);

✓ Международные стажировки;

ПРЕИМУЩЕСТВА РГСУ

- ✓ Яркая и насыщенная внеучебная жизнь: волонтерство, наука, проекты, творчество и многое другое;
- ✓ Общежитие для иногородних студентов с удобной транспортной доступностью;
- ✓ **10** факультетов, **5** межфакультетских кафедр, колледж и **5** филиалов на территории России и **2** – за рубежом;
- ✓ более **15 000** студентов из России и более чем из **100** стран мира;
- ✓ Сильный профессорско-преподавательский состав, среди которых **85** докторов наук, **211** кандидатов наук;
- ✓ Университет имеет необходимую материально-техническую базу: **4** образовательных кампуса, **5** общежитий в Москве, **3** базы отдыха в Московской области, **2** на побережье Черного моря в г. Анапа и г. Сочи;



ПРЕИМУЩЕСТВА РГСУ



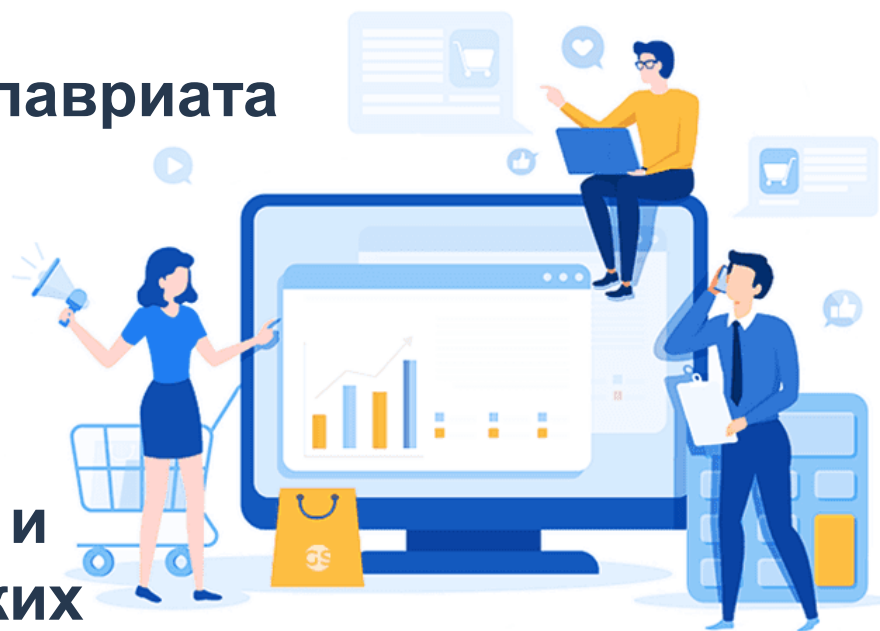
- ✓ Современный цифровой вуз, ведущий образовательный процесс с использованием системы электронного обучения;
- ✓ Один из приоритетов – развитие инклюзивного образования в РГСУ. В университете созданы условия для освоения образовательных программ студентами с ограниченными возможностями здоровья. Функционирует ресурсный учебно-методический центр, осуществляющий комплексную поддержку студентов, имеющих инвалидность;
- ✓ поддержка детей из семей военнослужащих, участвовавших в специальной военной операции в ДНР, ЛНР и на Украине;
- ✓ Наши выпускники востребованы и занимают руководящие должности в компаниях и учреждениях России и за рубежом.



РГСУ ОБЪЯВЛЯЕТ ПРИЁМ В 2022 ГОДУ ПО:



- ✓ по программам среднего профессионального образования
- ✓ по программам бакалавриата и специалитета
- ✓ по программам магистратуры
- ✓ подготовки научных и научно-педагогических кадров в аспирантуре



Какие программы обучения вуз предлагает?

23

программы аспирантуры

43

магистерских программы

8

программ специалитета

50

программ бакалавриата

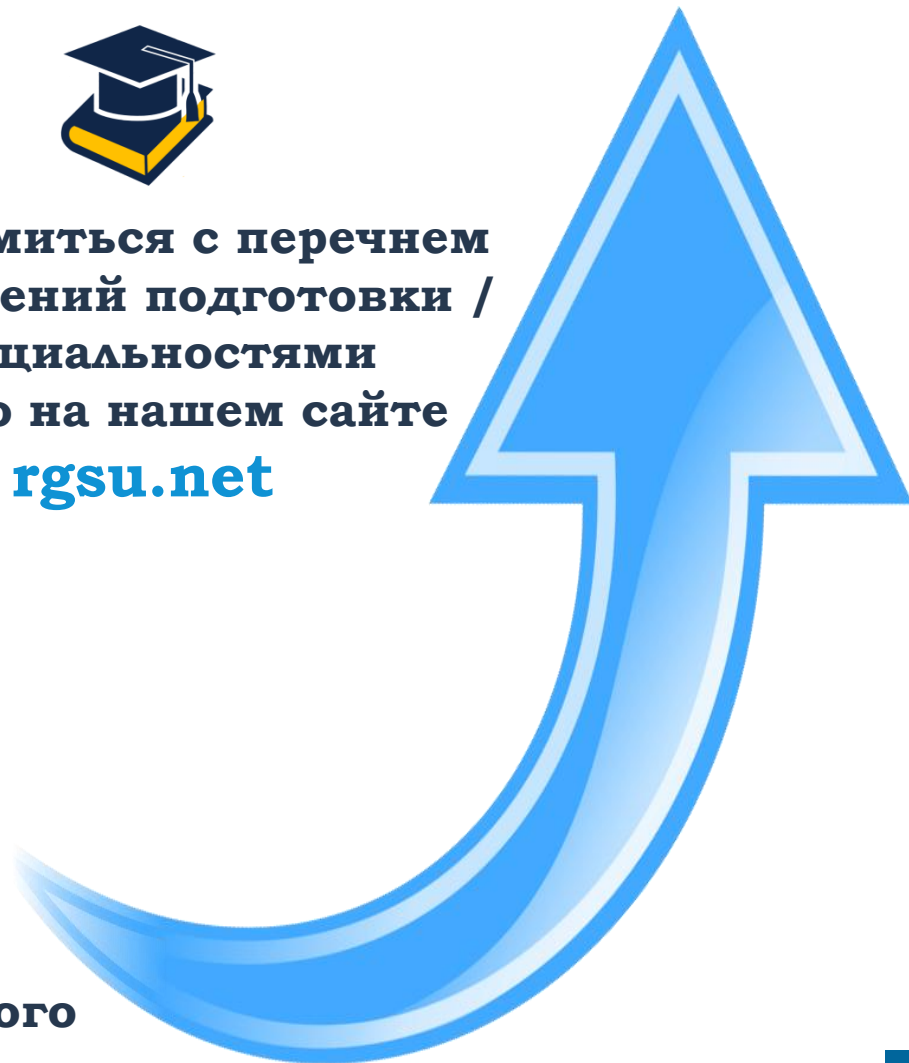
12

программ среднего профессионального образования



Ознакомиться с перечнем направлений подготовки / специальностями можно на нашем сайте

rgsu.net



- ❖ ПРОДЮСИРОВАНИЕ МЕДИА-ПРОДУКТОВ
- ❖ ИНФОРМАЦИОННАЯ ПОЛИТИКА ОРГАНОВ ВЛАСТИ
- ❖ ПСИХОЛОГИЯ ЭКСТРЕМАЛЬНЫХ СИТУАЦИЙ И СОСТОЯНИЙ
- ❖ КИТАЙСКОЕ ПРАВО
- ❖ КИБЕРПСИХОЛОГИЯ, НЕЙРОСЕТЕВОЙ МАРКЕТИНГ И ПРАКТИЧЕСКИЙ ТАРГЕТИНГ
- ❖ ГЕНДЕРНАЯ ПСИХОЛОГИЯ И СОЦИАЛЬНАЯ СЕКСОЛОГИЯ
- ❖ «ГИБРИДНЫЕ» ВОЙНЫ
- ❖ ИМИТАЦИЯ ИНТЕЛЛЕКТА И БОЛЬШИЕ ДАННЫЕ
- ❖ СПЕЦИАЛЬНЫЕ ВИДЫ ТУРИЗМА
- ❖ ОРГАНИЗАЦИЯ СИСТЕМЫ ДОЛГОВРЕМЕННОГО УХОДА
- ❖ СОЗДАНИЕ МУЛЬТИМЕДИА АРТ-ПРОДУКТОВ
- ❖ «ЗЕЛЁНАЯ» ЭКОНОМИКА



Формы обучения

РГСУ реализует обучение по следующим формам обучения:

очная

очно-заочная

заочная и заочная с применением дистанционных образовательных технологий

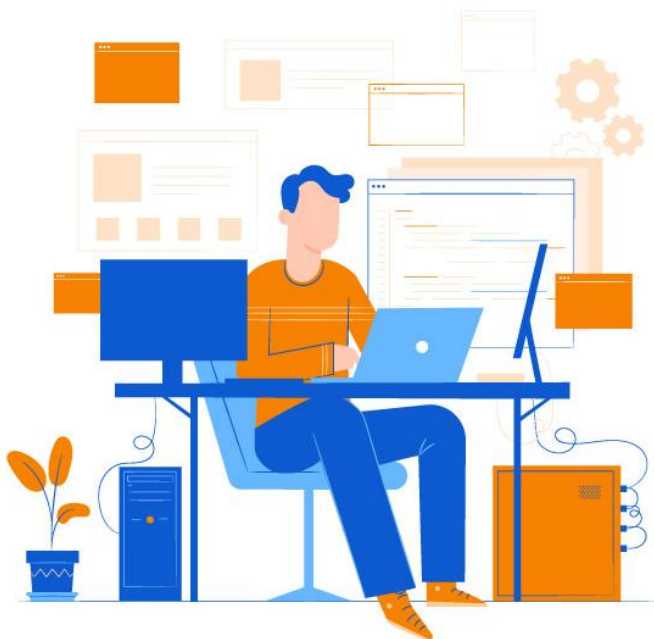


❖ инвалиды всех групп ОВЗ (в том числе дети-инвалиды)

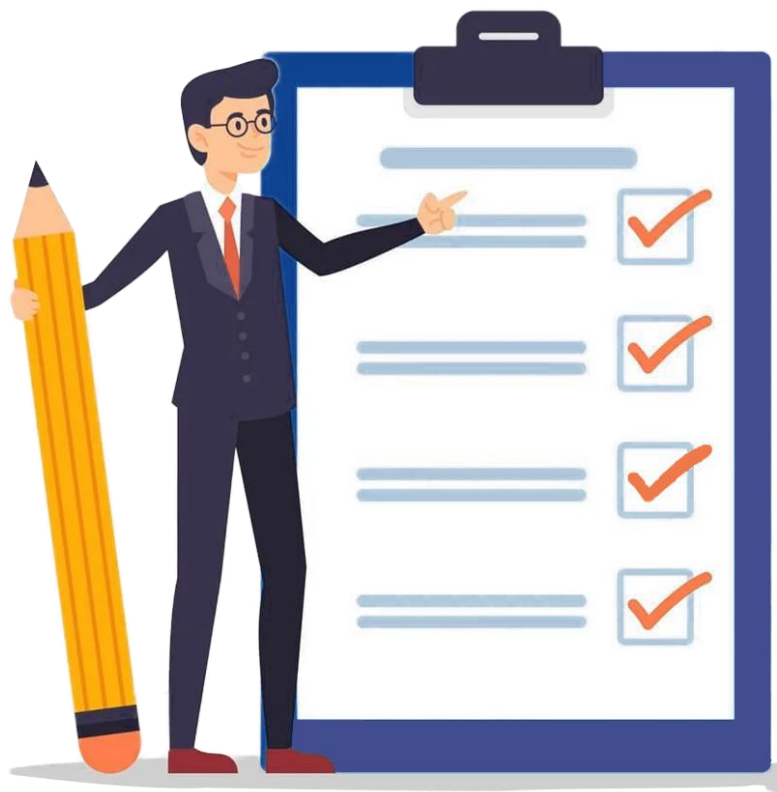
❖ имеющие профильное СПО или ВО

❖ имеющие рекомендацию от работодателя при условии работы по профилю

❖ прошедшие военную службу и поступающие на обучение по рекомендациям командиров



Перечень необходимых документов



- Документ, удостоверяющий личность и гражданство (**паспорт**)
- Документ об образовании и (или) о квалификации (**аттестат, диплом**)
- Документ, подтверждающий регистрацию в системе индивидуального (персонифицированного) учета (**СНИЛС**)
- Другие документы (при необходимости), дающие право на льготу

❑ Начало приема документов - **20 июня 2022 года**

✓ Лично, в приёмной комиссии университета (филиалах)

✓ Личный кабинет через сайт www.rgsu.net

✓ Единый портал государственных услуг (ЕПГУ)

✓ Почтовые операторы общего пользования (почта России и др. операторы)



Месторасположение

Для организации приема граждан в РГСУ на обучение по образовательным программам высшего и среднего профессионального образования работают приемные комиссии (головной вуз, г. Москва, филиалы)

Адреса приемных комиссий:



<input type="checkbox"/> РГСУ (головной вуз, г. Москва)	129226, г. Москва, ул. Вильгельма Пика, дом 4, стр. 1
<input type="checkbox"/> Филиал в г. Клину Московской области	141600, Московская область г. Клин, ул. Папивина д. 1/20
<input type="checkbox"/> Филиал в г. Павловском Посаде Московской области	142500, Московская область г. Павловский Посад, ул. Кирова, 67
<input type="checkbox"/> Филиал в г. Сочи Краснодарского края	354003, Краснодарский край, г. Сочи, ул. Крымская, 29 Б
<input type="checkbox"/> Филиал в г. Анапа Краснодарского края	353440, Краснодарский край, Анапский р-н, г. Анапа, ул. Тургенева, 261
<input type="checkbox"/> Филиал в г. Пятигорске Ставропольского края	357501, Ставропольский край, г. Пятигорск, ул. Карла Маркса, 22
<input type="checkbox"/> Филиал в г. Ош Киргизской Республики	723506, Кыргызская Республика, г.Ош, ул.Карасуйская, 161
<input type="checkbox"/> Филиал в г. Минске Республики Беларусь	220107, Республика Беларусь, г. Минск, ул. Народная, 21

12 специальностей
колледжа



Поступить в колледж можно после **9** или после **11** класса.

Прием осуществляется **по заявлениям** лиц, имеющих основное общее или среднее общее образование

При поступлении учитывается **средний балл** аттестата

Для специальности **42.02.01 «Реклама»**, помимо конкурса аттестатов, проводится **дополнительный экзамен** творческой направленности

12 специальностей колледжа на базе 9 или после 11 класса:

- Банковское дело (базовая подготовка)
- Гостиничное дело (базовая подготовка)
- Дошкольное образование (углубленная подготовка)
- Издательское дело (базовая подготовка)
- Информационные системы и программирование (базовая подготовка)
- Право и организация социального обеспечения (базовая подготовка)
- Рациональное использование природохозяйственных комплексов (базовая подготовка)
- Реклама (базовая подготовка)
- Социальная работа (углубленная подготовка)
- Туризм (базовая подготовка)
- Экономика и бухгалтерский учет (по отраслям) (базовая подготовка)



Календарь приемной кампании ` 2022

Уровень образования	Основа обучения	Окончание приёма документов	Публикация конкурсных списков	Окончание приема оригинала документов до 18:00	Публикация приказа о зачислении	Дата начала обучения
ОЧНАЯ						
Колледж	Бюджет / Контракт	15 августа 10 августа - «Реклама»	17 августа	18 августа	20 августа	1 сентября
ЗАОЧНАЯ ФОРМА						
Колледж	Контракт	20 октября	21 октября	24 октября	27 октября	1 ноября
ЗАОЧНАЯ ФОРМА С ПРИМЕНЕНИЕМ ДИСТАНЦИОННЫХ ТЕХНОЛОГИЙ						
Колледж	Контракт	20 октября	21 октября	24 октября	27 октября	1 ноября



Учет индивидуальных достижений

При приеме на обучение по образовательным программам **среднего профессионального образования** учитываются следующие **результаты индивидуальных достижений**:

- ✓ Победители или призеры в олимпиадах и иных интеллектуальных и (или) творческих конкурсах, мероприятиях
- ✓ Чемпионы, призеры, чемпионы мира, Европы, лица, занявшие первые места на первенстве мира, Европы
- ✓ Победители или призеры чемпионата профессионального мастерства, проводимого Союзом "Агентство развития профессиональных сообществ и рабочих кадров "Молодые профессионалы (Ворлдскиллс Россия)", или международной организацией «Ворлдскиллс Интернешнл WorldSkills International», или «Ворлдскиллс Европа (WorldSkills Europe)»
- ✓ Победители или призеры чемпионата по профессиональному мастерству среди инвалидов и лиц с ограниченными возможностями здоровья «Абилимпикс»



Прием проводится на конкурсной основе:

❑ по программам бакалавриата и программам специалитета - на основании результатов ЕГЭ и (или) по результатам вступительных испытаний, проводимых РГСУ самостоятельно*;

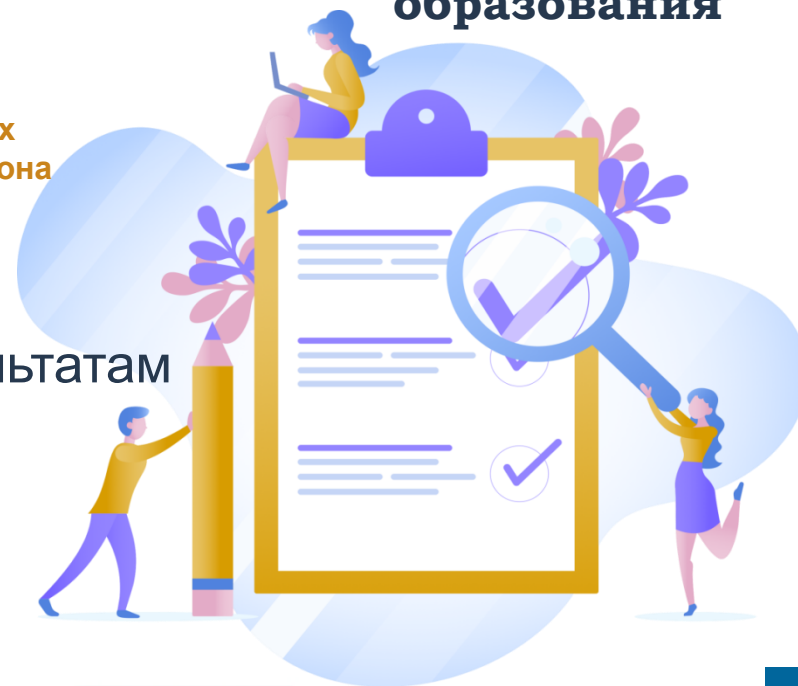
*за исключением лиц, имеющих право на прием без вступительных испытаний в соответствии с частью 4 статьи 71 Федерального закона № 273-ФЗ «Об образовании в Российской Федерации»

❑ по программам магистратуры - по результатам вступительных испытаний РГСУ.



124

**направления
подготовки и
специальностей
высшего
образования**





Поступление по результатам ЕГЭ

2018 → 2019 → 2020 → 2021 → **2022**



**В 2022 году можно поступать
по результатам ЕГЭ, полученным
в 2018 и последующих годах**



НА ВЫСШЕЕ ОБРАЗОВАНИЕ ПОСЛЕ КОЛЛЕДЖА (СПО) 2022

ПОСТУПАЮЩЕ НА БАЗЕ СПО МОГУТ:

- сдавать **вступительное испытание** на базе СПО в организации;
- при наличии результатов ЕГЭ сдавать **вступительное испытание** на базе СПО в организации и **использовать результаты ЕГЭ**;
- **не сдавать вступительное испытание** на базе СПО в организации и **использовать результаты ЕГЭ**



ВСТУПИТЕЛЬНЫЕ ИСПЫТАНИЯ (ВИ) ПРОВОДИМЫЕ ВУЗОМ:

- **профильные вступительные испытания** (вуз формирует содержание ВИ на базе СПО таким образом, чтобы оно соответствовало родственному профилю СПО);
- **общеобразовательные вступительные испытания** (проводятся без учета профиля для следующих поступающих на базе СПО: инвалиды; иностранные граждане; если поступающий получил документ о СПО в иностранной организации);
- требование профильности ВИ на базе СПО не является обязательным для ВИ по русскому языку

Уровень обучения	Основа обучения	Сроки завершения приема	Конкурсные списки	Согласие о зачислении до 18:00	Приказ о зачислении	Дата начала обучения
ОЧНАЯ ФОРМА						
Бакалавриат / специалитет	Бюджет по доп. вступит. испытаниям	11 июля	27 июля	28 июля (целевая, особая квота) 3 августа (общий конкурс)	30 июля (целевая, особая квота) 9 августа (общий конкурс)	1 сентября
	Бюджет по вступит. испытаниям	13 июля				
	Бюджет по ЕГЭ	25 июля				
	Контракт по вступит. испытаниям	22 августа	25 августа	26 августа	27 августа	
	Контракт по ЕГЭ	24 августа				
Магистратура	Бюджет	4 августа	10 августа	11 августа	12 августа	
	Контракт	22 августа	25 августа	26 августа	27 августа	
Аспирантура	Бюджет / Контракт	19 августа	25 августа	26 августа	28 августа	

Уровень обучения	Основа обучения	Сроки завершения приема	Конкурсные списки	Согласие о зачислении до 18:00	Приказ о зачислении	Дата начала обучения
ОЧНО-ЗАОЧНАЯ ФОРМА						
Бакалавриат/ специалитет	Бюджет по вступит. испытаниям / доп. вступит. испытаниям	4 августа	17 августа	19 августа	22 августа	1 сентября
	Бюджет по ЕГЭ	15 августа				
	Контракт по вступит. испытаниям / доп. вступит. испытаниям	22 августа	25 августа	26 августа	27 августа	
	Контракт по ЕГЭ	24 августа				
Магистратура	Бюджет	11 августа	16 августа	17 августа	19 августа	
	Контракт	22 августа	25 августа	26 августа	27 августа	

Уровень обучения	Основа обучения	Сроки завершения приема	Конкурсные списки	Согласие о зачислении до 18:00	Приказ о зачислении	Дата начала обучения
ЗАОЧНАЯ ФОРМА						
Бакалавриат	Бюджет по вступит. испытаниям / доп. вступит. испытаниям	4 августа	17 августа	19 августа	22 августа	1 сентября
	Бюджет по ЕГЭ	15 августа				
	Контракт по вступит. испытаниям / доп. вступит. испытаниям	25 августа	29 августа	30 августа	31 августа	
	Контракт по ЕГЭ	27 августа				
Магистратура	Бюджет	11 августа	16 августа	17 августа	19 августа	
	Контракт	26 августа	29 августа	30 августа	31 августа	
ЗАОЧНАЯ ФОРМА С ПРИМЕНЕНИЕМ ДИСТАНЦИОННЫХ ТЕХНОЛОГИЙ						
Бакалавриат	Контракт по вступит. испытаниям	19 декабря	22 декабря	23 декабря	26 декабря	1 февраля
	Контракт по ЕГЭ	21 декабря				
Магистратура	Контракт	21 декабря	22 декабря	23 декабря	26 декабря	

ПРИЕМ ДОКУМЕНТОВ

✓ Предельное количество организаций высшего образования, в которые поступающий вправе одновременно поступать на обучение по программам бакалавриата и программам специалитета, составляет **5**

Предельное количество специальностей и (или) направлений подготовки, по которым поступающий вправе одновременно участвовать в конкурсе по программам бакалавриата и программам специалитета в РГСУ, составляет **2**, при этом поступающий может одновременно поступать на обучение по различным условиям поступления



По программам бакалавриата и программам специалитета:

- ✓ Чемпионы, призеры, чемпиона мира, Европы, лица, занявшего первое место на первенстве мира, Европы – **10 баллов**;
- ✓ Звание мастера спорта – **5 баллов**;
- ✓ Аттестат, диплом с отличием – **10 баллов**;
- ✓ Волонтерская деятельность – **10 баллов**;
- ✓ Участие и (или) результаты участия в олимпиадах школьников - **3-5 баллов**;
- ✓ Участие и (или) результаты участия в мероприятиях, проводимых в целях выявления и поддержки лиц, проявивших выдающиеся способности – **до 2 баллов**
- ✓ Золотой, серебряный или бронзовый знак ГТО – **3 балла**;
- ✓ Победители (призеры) национального, международного чемпионата «Абилимпикс» – **10 баллов**



По программам магистратуры:

- ✓ Авторское свидетельство, патент – **15 баллов**;
- ✓ Научно-исследовательская работа – **5 баллов**;
- ✓ Диплом с отличием – **20 баллов**;
- ✓ Победители Олимпиад (конкурсов), золотые медалисты студенческой олимпиады «Я – профессионал» могут быть приравнены к лицам, получившим максимальный балл – **100 баллов**;
- ✓ Публикации в научном издании, проиндексированном в базе научного цитирования: РИНЦ – **5 баллов**, ВАК – **10 баллов**, Scopus – **15 баллов**, Web of Science – **20 баллов**;
- ✓ Серебряные и бронзовые медалисты студенческой олимпиады «Я – профессионал» – **20 баллов**;
- ✓ Победители и призеры студенческой олимпиады «Я – профессионал» при поступлении на направление подготовки, соответствующее профилю Олимпиады – **10 баллов**;
- ✓ Медалисты, победители, призеры Олимпиад (конкурсов) при поступлении на направление подготовки, не соответствующее профилю/направлению Олимпиады (конкурса), засчитывается **3 балла**.

По программам магистратуры:

- ✓ Удостоверение о повышении квалификации РГСУ – **10 баллов**;
- ✓ Диплом о профессиональной переподготовке РГСУ– **15 баллов**;
- ✓ Участники Олимпиад (конкурсов) РГСУ, студенческой олимпиады «Я – профессионал» - **3 балла**;
- ✓ Золотая медаль РГСУ «Открытие и гордость Университета» – **20 баллов**.

- ✓ Диплом победителя Межвузовского чемпионата WorldSkills Russia – **30 баллов**;

- ✓ Диплом победителя чемпионата профессионального мастерства для людей с инвалидностью «Абилимпикс» – **30 баллов**;



Учет индивидуальных достижений (по программам аспирантуры):

✓ Наличие у поступающего патента или свидетельства на результат интеллектуальной деятельности – **50 баллов**;

**патент или свидетельство о государственной регистрации результата интеллектуальной деятельности*

✓ Публикация в научном издании, индексируемом международными реферативными базами данных и системами цитирования Web of Science и Scopus – **30 баллов**;

**журнал, в котором опубликована статья*



✓ Публикация в научном издании, индексируемом международными реферативными базами данных и системами цитирования Web of Science и Scopus аффилированных с РГСУ – **40 баллов**;

**журнал, в котором опубликована статья*

✓ Наличие диплома специалиста или диплома магистра с отличием – **20 баллов**;

**диплом с отличием*

✓ Публикация в рецензируемом научном издании, включенном с 01.12.2015 г. в перечень ВАК – **20 баллов**;

**журнал, в котором опубликована статья*

✓ Выступление с докладом на конференции, проводимой РГСУ или иными научными или образовательными организациями – **5 баллов**;

**сборник материалов конференции с опубликованными выступлениями и тезисами конференции, тезисы, опубликованные не позднее 2021 года*

✓ Участие в научно-практическом, научно-теоретическом, научно-техническом мероприятии – **1 балл**;

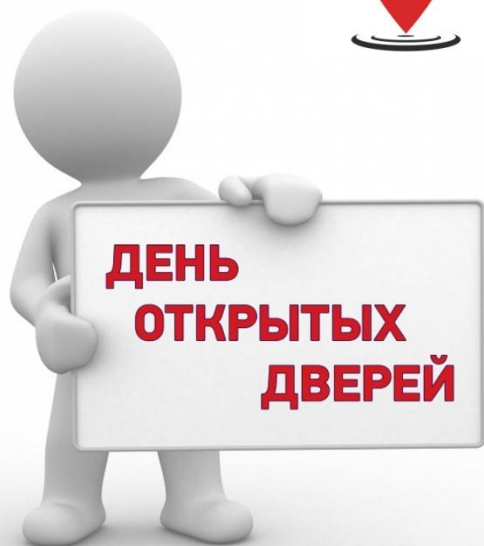
**сертификат участника конгресса, симпозиума, конференции, полученный не позднее 2021 года*

ДНИ ОТКРЫТЫХ ДВЕРЕЙ

02.07 → 09.07 → 16.07 → 23.07 → **30.07**



г. Москва, ул. Вильгельма Пика,
дом 4, стр. 1
с 9.30 до 14.00 МСК





Министерство труда и
социальной защиты РФ

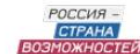
Федеральное агентство по
делам национальностей

Главное следственное управление
ГУ МВД РФ по г. Москве


Управление Федеральной службы
судебных приставов по Москве

Департамент социальной
защиты города Москвы

НАШИ ПАРТНЕРЫ



КОНТАКТЫ ДЛЯ СВЯЗИ

 (495) 255-67-67

 pk@rgsu.net

 www. rgsu.net

 pk.rgsu

 РГСУLIFE

 vk.com/abiturient_rgsu

