

## Содержание.

1. **Ресницы, их толщина, изгибы.**
2. **Магазины для Lash-мастеров.**
3. **Главные правила поресничного наращивания.**
4. **Объёмное наращивание ресниц.**
5. **Подбираем объём и толщину ресниц.**
6. **Правильный захват пучка пинцетом.**
7. **Формирование эффектов, моделирование взгляда.**
8. **Колорирование ресниц.**
9. **Изоляция нижних ресниц.**
10. **Последовательность наращивания.**
11. **Аллергия у клиентов.**
12. **Коррекция – плюсы и минусы.**
13. **Все о клеях.**
14. **Когда мы не наращиваем ресницы?**
15. **Почему у клиента слишком быстро осыпались ресницы?**
16. **Инструкция для носки ресниц.**
17. **Оформление рабочего места.**
18. **Пинцеты.**
19. **Правила ухода за пинцетами.**
20. **Продвижение.**
21. **Фоторедакторы.**

Студия Взгляда  
Алены  
Маслядской

## 1. Ресницы, толщины, изгибы.

### Изгиб В

Этот изгиб максимально подкручен, а значит подойдет тем, у кого форма глаз близка к идеальной. Такой изгиб будет повторять изгиб родных ресниц, тем самым подчеркнет естественный контур глаз. Смотрится очень натурально.

### Изгиб С

Самый популярный изгиб, подходит тем, кто обычно поднимает ресницы тушью. Зрительно раскрывает глаза.

### Изгиб D

Подойдет тем, кто активно подкручивает реснички. Этот изгиб распахивает глаза. Подойдет для тех, у кого опущенное веко или глубокая глазница, от которой нужно отвлечь внимание.

### Изгиб U сейчас самые закрученные изгибы D, D+, CC, C+

Самый сильный изгиб, для тех, кто хочет добиться кукольного эффекта, или пользуется тенями для глаз, потому что при таком макияже, в особенности нужно подчеркнуть ресницы. Не подойдет женщинам в возрасте. Категорически НЕ подходит выпуклым (круглым) глазам, а также глазкам с приподнятым внешним углом.

### Изгиб L

Вроде как создан для глубоко посаженных и азиатских глаз. (Полный бред я его не использую, у меня на этот счет свое мнение)

Изгиб L+ идентичное мнение, как и на счет L

Студия Взгляда



J

Никому не нужный изгиб)



B

Для вверх растущих и нижних ресниц.



C

Для прямо растущих ресниц.



D

Для вниз растущих ресниц.



L

Для прямо растущих ресниц.



L+

Для прямо и вниз растущих ресниц.



U/CC

Для вниз растущих ресниц.

ди

Нам всегда говорили, что ресницы состоят из моноволокна, но никто не вдавался в подробности. Так вот, ресницы из моноволокна, понятным нам языком это пластмасс. Есть качественный пластмасс, так же на нашем рынке много не качественного волокна.

### Состав искусственных ресниц.

**Полиамид**  
**Поливинил**  
**Модакрил**

Дешовое. таксичное.  
аллергенное. китайское волокно.



**Полибутилентерефталат**

Сокращенно ПБТ/РВТ

Дорогое. качественное.  
экологически чистое волокно.  
Производств Южная Корея.



Еще есть натуральное волокно из каучука. Каучук ценится из-за своей упругости или эластичности, то есть изделия из этого материала способны очень быстро возвращать себе исходную форму. Эластичность у каучука одна из наилучших в своем классе. Так, даже если продукт из него будет растянут до 1000%, он вернется в исходную форму.

Преимущество каучука в том, что он не только эластичен, но и обладает высокой пластичностью. А это значит, что этот материал под воздействием внешних сил будет приобретать и сохранять нужную форму. Во время нагревания, а также механической обработки это свойство особо проявляется. Таким образом, каучук можно считать пласто-эластическим веществом.



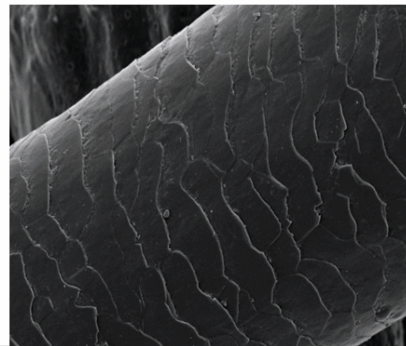
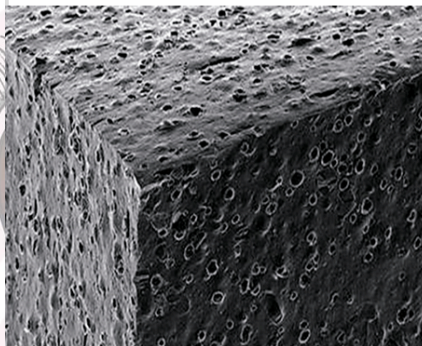
яда

# Каучук

Натуральное волокно  
Ресницы из каучука  
начали производить в 2012 году Америка.

Каучук вблизи пористый как губка.  
поэтому материал более облегченный.  
Каучуковая ресница не выпрямляется  
под воздействием высоких температур.

Каучуковая ресница похожа на натуральную  
ресницу за счет своей пористости.



## Длинные:

6/7/8/9/10/11/12/13 – мои самые используемые.

14/15/16 – менее используемые (для ярких девочек, кукол.)

Подбираем длину: когда на натуральные короткие ресницы мы выбираем длину на 1/2мм длинней, если ресницы клиента длинные, мы выбираем длину на 1/2мм короче своих натуральных ресниц.

Для чего именно эти правила: если использовать на свои натуральные короткие ресницы длинные длины, например, на свою ресницу 8мм наростим 11/12мм, то возможны случаи утяжеления натуральных ресниц, провисание наращенных ресниц, ускоренное выпадение ресниц.

В разных фирмах длины ресниц могут не совпадать, по той лишь причине, что длина измеряется по уже изогнутой реснице (это отличие китайских производителей). Это неверно, так как правильную длину Вы можете узнать, только распрямив ресницу. Таким образом, у многих ресниц - 10 мм легко превращаются в 11/12мм. И возникают вопросы у мастеров, которые начинают переходить на материалы других фирм, размерность ресниц у которых совпадает с реальным размером.

## Толщины:

0.05мм



0.05 для создания невесомых супер объемов, до 15-ого объема

0.06мм



0.06 для создания невесомых супер объемов, до 12-ого объема

0.07мм



0.07 для создания объемов до 7-ого объема

0.10мм



0.10 при 1.5 объеме натуральный вид, максимально до 3-ого объема

0.12мм



0.12 легкие, как 0.10, яркие, как 0.15, максимально до 2-ого объема

0.15мм



0.15 вид хорошо покрашенных ресниц, максимально до 1.5-ого объема

0.18мм



0.18 только для крепких ресниц, максимально до 1-ого объема. Вид ярко покрашенных ресниц

0.20мм



0.20 только для крепких ресниц, Используется для неполного объема

0.25мм



0.25 только для крепких ресниц, Не более 30 ресниц на глаз

0.30мм



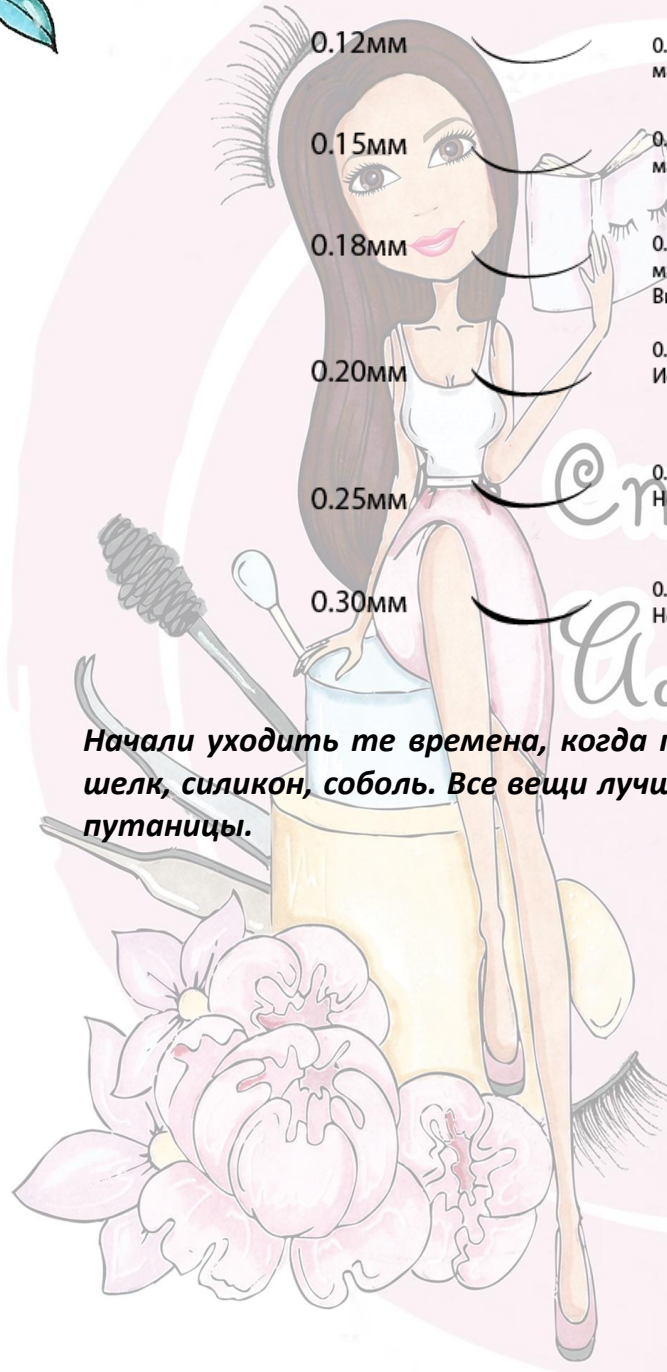
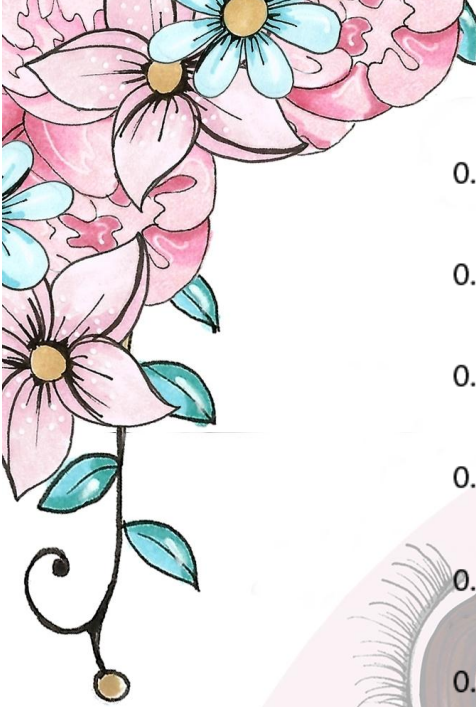
0.30 только для крепких ресниц, Не более 20 ресниц на глаз

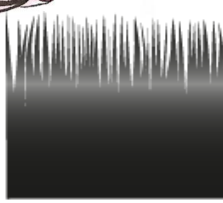
Студия Взгляда

Алены

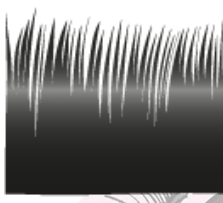
Масляцкой

*Начали уходить те времена, когда приходилось изобретать названия ресницам - шелк, силикон, соболь. Все вещи лучше называть своими именами, дабы избежать путаницы.*





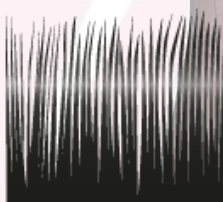
**Glossy-silk**  
 Глянцевые,  
 утончаются на самом кончике



**Normal**  
 Полуглянцевые,  
 утончаются от середины



**Matte-mink**  
 Матовые,  
 утончаются от середины



**Smooth**  
 Матовые,  
 утончаются с отступом  
 от основания



Студия Взгляда

**Glossi-silk: маркируются как шёлк 100% покрытие глянца.**

На ощупь эти ресницы жестковаты, так-как утончаются только на самом кончике. Для объёмов они не подходят, вы не сможете создать тонкую ножку.

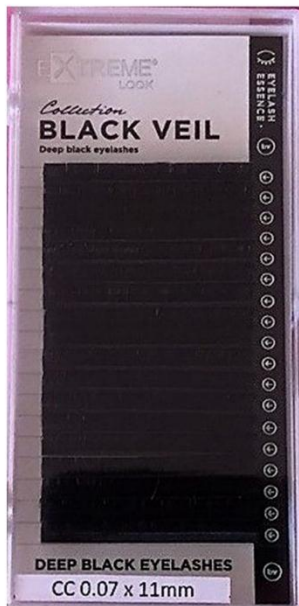
**Normal: маркируются как шелк 15% глянца.** «Полуглянцевые, не так сильно оттеняются, синим-оттенком. Утончаются от середины. На ощупь более мягкие и придают наращиванию более облегчённый вид и удобно формируются в тонкую ножку.»

**Matte-mink: маркируются как норка содержат 15% глянца.**

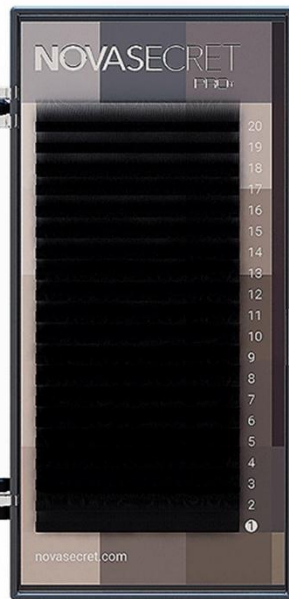
При попадании солнечного луча, оттеняют зеленоватым оттенком, иногда сероватым. Утончаются от середины. На ощупь мягкие.

**Smooth: 0% глянца, матовые ресницы.** Темно серого цвета. Утончаются у самого основания smooth в переводе облегченные, 0,10 толщина будет соответствовать 0,07 толщине.

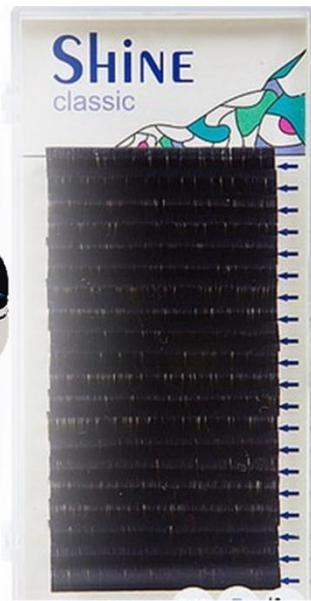




[www.extreme-look.ru](http://www.extreme-look.ru)



[www.etomarta.com](http://www.etomarta.com)



[www.all-lashes.com](http://www.all-lashes.com)

vk Мария Равинская.  
Инстаграм lashshop



[www.neicha.ru](http://www.neicha.ru)

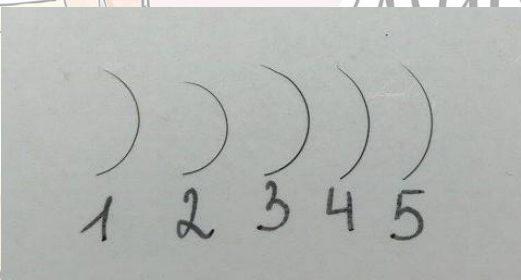
Все ресницы РФ

**Фирмы ресниц, которыми я работаю.**

1. SINE изгиб D, толщина 0,10 -11mm
2. OKLAIR изгиб C+, толщина 0,10 -11mm (самый используемый изгиб в моих работах)
3. NOVASECRET изгиб D, толщина 0,07 (соответствуют толщине 0,05) -11mm
4. SINE изгиб C, толщина 0,10-11mm
5. NOVASECRET изгиб C, толщина 0,07-11mm

Студия Взгляда

Алены Маслядской

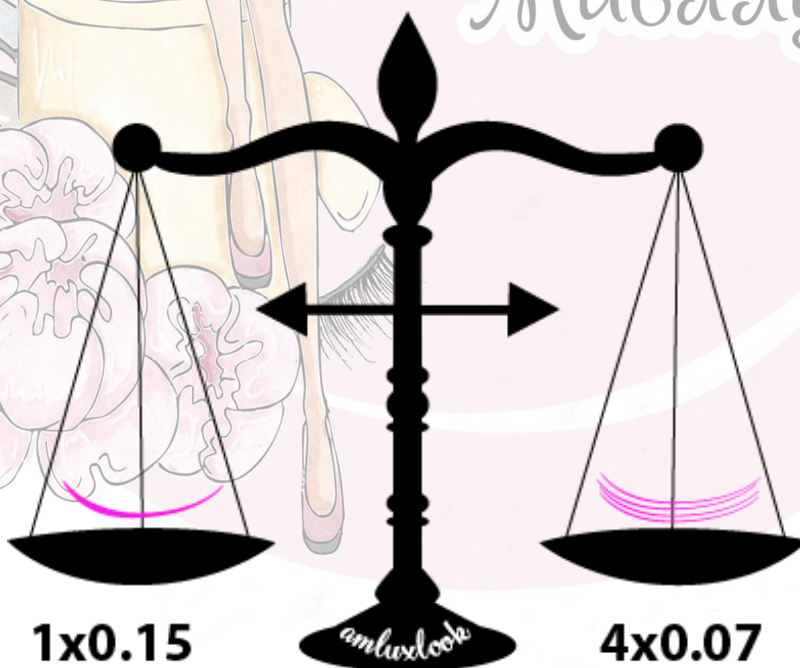


**ВАЖНО:** изгиб и длина, иногда даже толщина, могут различаться у разных фирм.

Например, ресницы фирмы Shine изгиб "D" почти такой же, как изгиб у фирмы OclairC+ по себе изгиб "D" выглядит короче за счёт изогнутости ресницы, чем изгиб "C"!

**Таблица вредит ли объёмное наращивание натуральным ресницам?**

Объёмы толщиной 0,07 Приблизительно соответствуют Толщина одной ресницы для классического наращивания	Объёмы толщиной 0,06 Приблизительно соответствуют Толщина одной ресницы для классического наращивания	Объёмы толщиной 0,05 Приблизительно соответствуют Толщина одной ресницы для классического наращивания
2D vol – 0.10	2D vol – 0.08	2D vol – 0.07
3D vol – 0.12	3D vol – 0.10	3D vol – 0.09
4D vol – 0.15	4D vol – 0.12	4D vol – 0.10
5D vol – 0.18	5D vol – 0.15	5D vol – 0.12
6D vol – 0.20	6D vol – 0.18	6D vol – 0.15
7D vol – 0.22	7D vol – 0.20	7D vol – 0.18
8D vol – 0.25	8D vol – 0.22	8D vol – 0.20
9D vol – 0.30	9D vol – 0.25	9D vol – 0.22





## 2. Магазины для лэш-мастеров, которые вам понадобятся:

[www.all-lashes.com](http://www.all-lashes.com) – Ресницы фирмы Shine, клей Sky с белой крышкой, Пинцеты Shine, Vetus, расходные материалы простыня, щеточки, де-бондеры, ремуверы, крем пасты, шапочки, планшеты для ресниц, палетки под клей:

[www.art-cosm.ru](http://www.art-cosm.ru) – Ресницы, Пинцеты, Клеи, палетки под клей, планшеты под ресницы, расходные материалы.

[www.neicha.ru](http://www.neicha.ru) – Ресницы фирмы neicha, клей master, расходные материалы, щеточки, нефритовый камень, наклейки на камень, браши и многое другое.

[www.ideal-lashes.ru](http://www.ideal-lashes.ru) –ресницы ideal-lashes, Beautier, Масу, sherry, AG Beauty клеи, пинцеты ideal-lashes, расходные материалы.

[www.etomarta.com](http://www.etomarta.com) – Ресницы novosecret, i-beauty.

[www.AliExpress.com](http://www.AliExpress.com) – Все расходные материалы, щеточки для ресниц, патчи, камень для клея и многое другое.

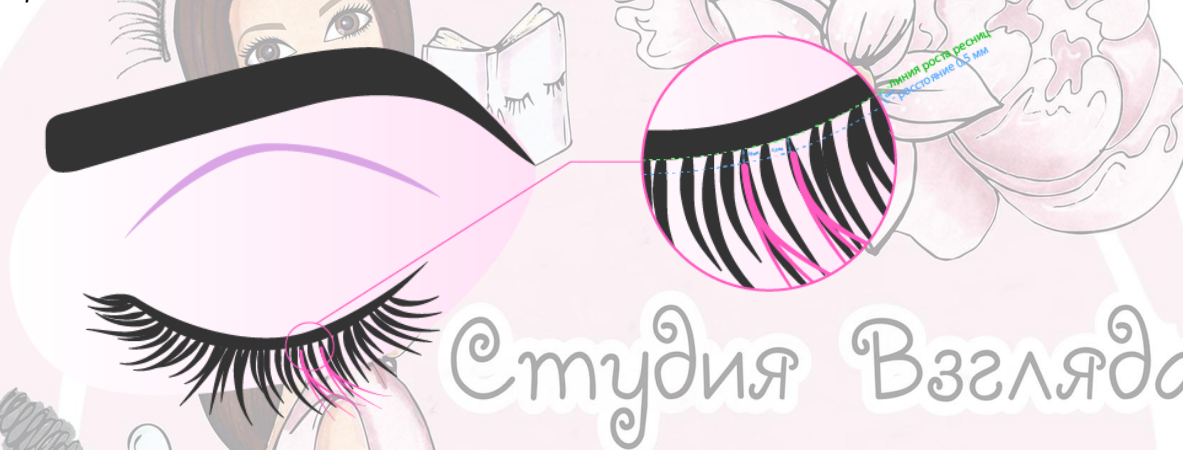


## 3. Главные правила поресничного наращивания.

### 1) Соблюдение отступа от века от 0.5мм до 1мм.

Одним из важнейших составляющих техники наращивания ресниц является техника постановки искусственной ресницы на натуральную. При правильном наращивании, клиент не должен чувствовать наличие ресниц вовсе. Не говоря уж о покалывании или боли при зажмуривании. Во избежание этих грубейших ошибок, наращиваемые ресницы крепятся с отступом от века на 0.5. Этот отступ не виден, но обеспечивает клиенту комфортное ношение.

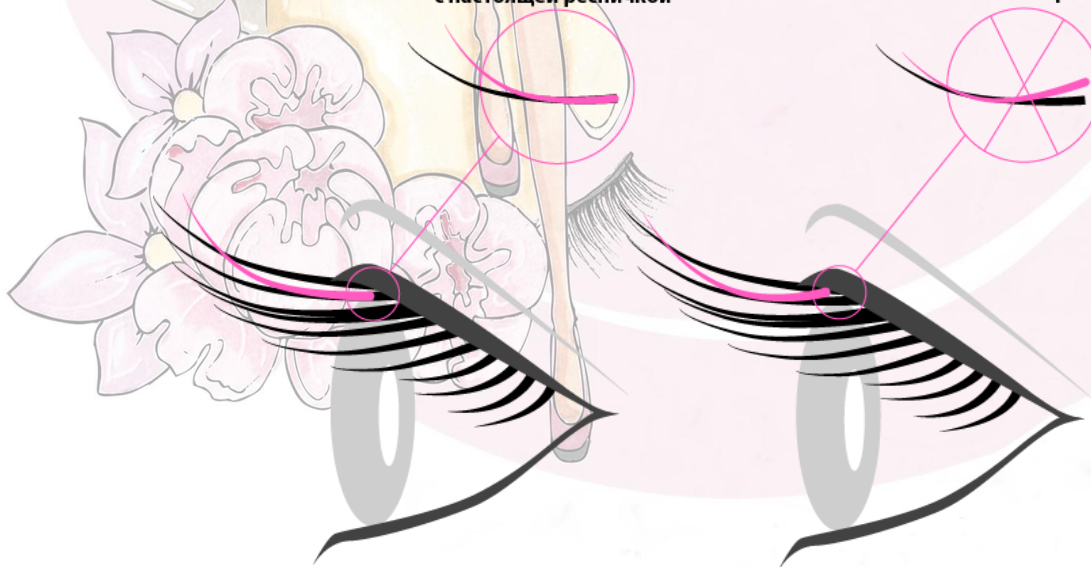
1.0 мм. – ощутимо большой отступ для ресниц, этот отступ когда-то использовали именно для того, чтобы клиенты чаще приходили на перенаращивание, так как стоимость процедуры была маленькой, клиентка могла себе позволить делать коррекцию каждые две недели. Сейчас процедура наращивания ресниц достигает до 5.000руб. Клиенты хотели бы дольше носить реснички в хорошем состоянии без провисаний.



- 1) **Соблюдение зоны соприкосновения родных ресниц с искусственными** (ножка пучка должна слиться на 1/3 воедино с натуральной ресничкой). Густые ресницы нижний ряд наращиваем по бокам, средний верхний ряд с боку, снизу и никогда сверху, так как сверху вы не увидите зону контакта родной ресницы с искусственной. Негустые ресницы нижний, средний, верхний ряд наращиваем только с боку, у визуально создавая прикорневой объем. Чем больше площадь сцепки, тем крепче склеивание. От того насколько плотно будут соприкоснуться натуральная и искусственная ресницы, напрямую зависит срок носки ресниц. Чем больше площадь сцепки, тем крепче склеивание.

полное соприкосновение с настоящей ресничкой

НЕ ДОПУСКАТЬ отслаивания ресниц

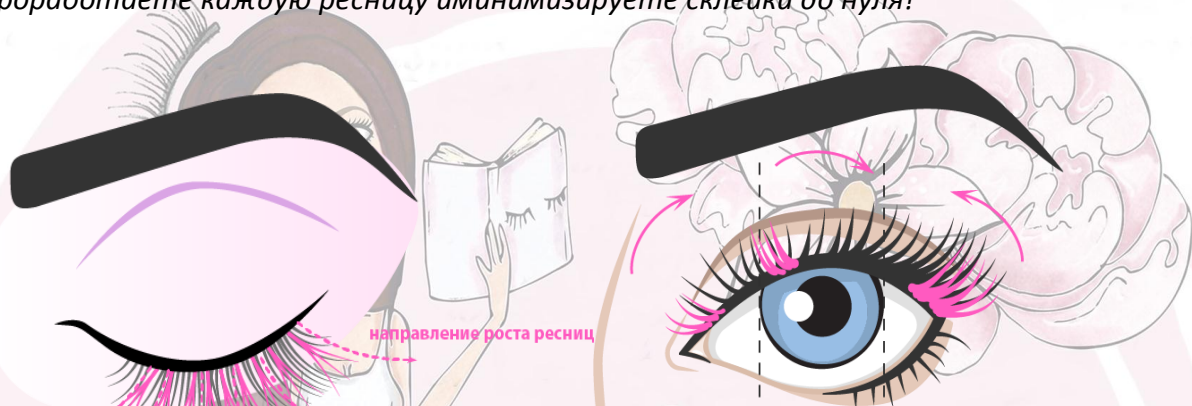


### 2) Задать нужное направление искусственной реснице.

Задать нужное направление искусственной реснице. Направление не должно сильно отличаться от естественного, куда бы ни смотрела натуральная ресница. Ресницу или пучок нужно клеить ровно также, как растет родная ресница клиента. Но, несмотря на это, в результате получается идеальная веерная раскладка.

Существует 2 основных способа заполнения ресниц: книжный и каркасный. Некоторые мастера комбинируют их.

Я комбинирую эти два способа. Делю глаз на три части и работаю на трех частях одновременно в книжной технике. Именно в такой последовательности вы проработаете каждую ресницу и минимизируете склейки до нуля!

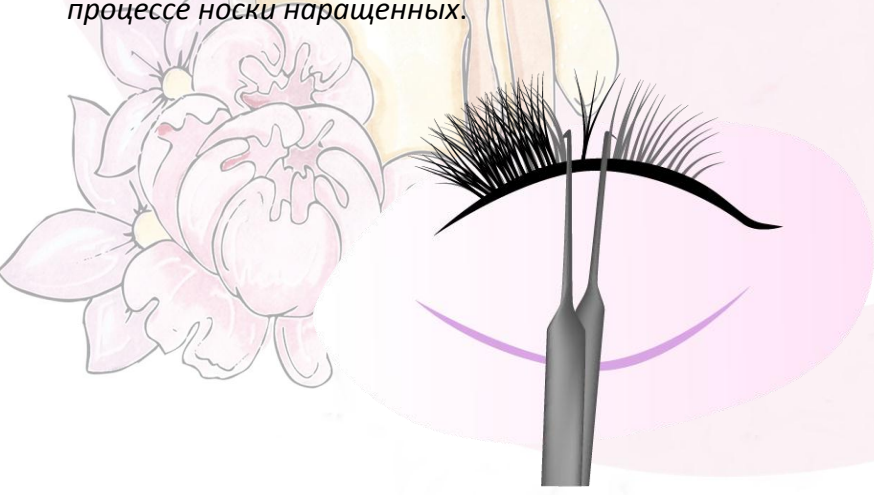


Студия Взгляда

3) **Самое ГЛАВНОЕ** Идеальное изолирование каждой натуральной ресницы во время работы – залог безопасного наращивания. Это один из основных принципов в работе каждого образованного мастера.

Для выделения ресниц можно использовать прямой или изогнутый пинцет, у каждого из них есть свои достоинства и недостатки, но принцип работы один – четкая изоляция ресницы, на которую будет наклеена ресница или пучок.

Если игнорировать это правило, выполненная работа будет считаться некачественной, ресницы склеятся между собой, что приведет к потере натуральных ресниц клиента в процессе носки наращенных.



#### 4. Объемное наращивание ресниц.

2D volume- Две искусственных на одну родную идеально разделённую ресничку.

3D volume - Три искусственных на одну родную идеально разделённую ресничку.

4D/7D volume - Четыре - семь искусственных на одну родную идеально разделённую ресничку.

Идеального объёмного наращивания можно добиться только при соблюдении правильного раскрытия галочек. Пучок должен соблюдать симметрию, между всеми ресницами как 2D/3D/4D так и Russian volume.

Для густых родных ресниц галочки должны быть менее открытыми, расстояние между крайними ресницами в объемах от 2D vol. до 4D vol. должно быть 3mm.

Расстояние между крайними ресницами в объемах от 5D vol. до Russian vol. должно быть от 5 до 7mm.

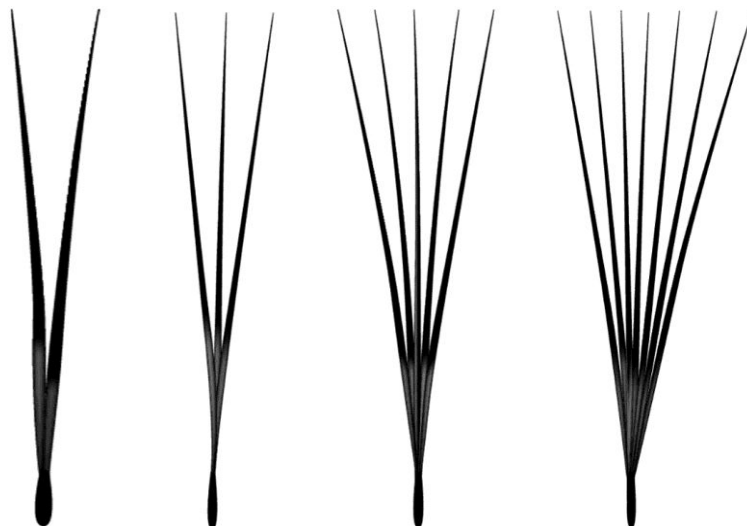
Когда натуральные ресницы клиентки не густые или испорчены предыдущим мастером-раскрытие галочки делаем более широкими. Реснички, собранные в пучок должны смотреть на мастера. Если ресницы в пучке слишком широкие или крайние ресницы смотрят в разные стороны, ваша работа будет выглядеть неаккуратно и лохмато.



2D 3D 4D раскрытие между крайними ресницами 3мм

5D 6D 7D Russian vol.

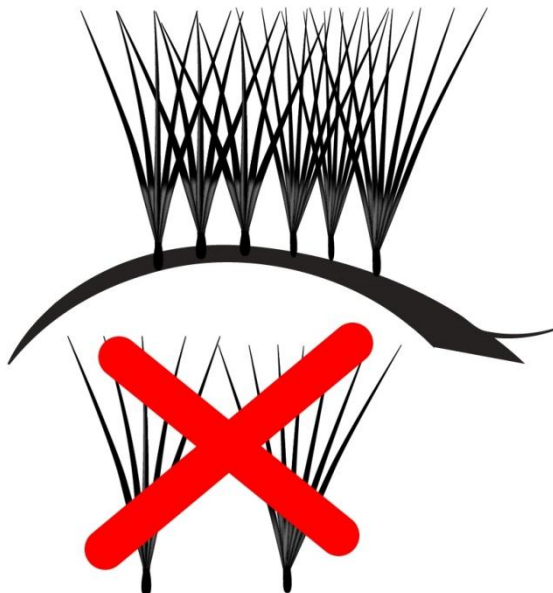
раскрытие между крайними ресницами от 5мм до 7мм



На густых ресницах не используем микро ножку, и не раскрываем сильно широко пучки.

**Ваши пучки ни в коем случае не должны пересекаться от корней, или вы добьетесь эффекта забора.**

*Широкие пучки на густые ресницы.*



**Длинная ножка пучка, раскрытие от 5мм до 7мм, именно так вы добьетесь ровной ресничной линии.**



**5.Подбираем объём и толщину ресниц.**

Клиент сам выбирает изгиб и объём! Толщину выбирает мастер, так же нужно показать свой профессионализм и посоветовать клиенту, какой изгиб и объём будет смотреться лучше на его глазах.

1. **Прорабатываем каждую ресницу даже пушковые коротыши:** так как реснички в активной стадии роста совсем коротенькие и пушковые, они не выдержат большой нагрузки. Такие реснички прорабатываем толщиной от 0,07 до 0,05 «иногда ставим просто одну искусственную ресничку, обязательно на 2/3 мм короче выбранной длинны изначально на данном промежутке глаза»
2. **Если родные ресницы клиентки густые, но тонкие:** «на усмотрение клиентки» можно сделать от 2D/3D vol. – толщиной 0,07 раскрытие пучка более узкое.
3. **Если родные ресницы клиентки густые и крепкие:** можно 2D/3D vol. – толщиной 0,10
4. **Если Ресницы Клиентки негустые:** лучше будет смотреться от 3D/4D/5D vol. – толщиной 0,07
5. **Если Ресницы клиентки совсем редкие или испорченные:** только 5D/7D vol. – тix толщин 0,07/0,06 широкое раскрытие пучка, подходит для клиентов с такими ресницами, а также подходит для заполнения пустот в ресничном ряду.

**Густые ресницы от 2D до 3D    Хорошие ресницы от 3D/4D/5D    Испорченные ресницы от 5D/7D**



Густые ресницы

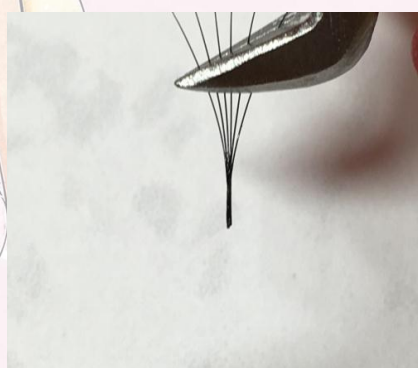


Хорошие ресницы



Испорченные ресницы

**Правильная ножка пучка тоненькая или плоская?** (и та и та ножка правильная)



**6. Правильный захват пучка пинцетом.**

Захватывать ресницы пинцетом после создания желаемого объёма следует чуть выше середины! Это нужно для того, чтобы предоставить Вам широкий угол захода на родную ресницу. Если вы будете держать пинцет у основания объёмного пучка, то Вы не сможете соблюдать максимальную зону контакта.

**ВАЖНО:** самое главное в каждой технике правильно захватывать галочку (от 2D vol, до 10D vol.)

В моих техниках правильный захват;



Степ взгляда

Алены Маслядской

**7. Формирование эффектов, моделирование взгляда.**

Моделирование подразумевает под собой индивидуальный подбор толщины, объема, изгиба и эффекта искусственных ресниц для достижения максимально приближенного к идеалу глаза.

К каждому клиенту необходимо подходить индивидуально. Что подходит одному, совершенно не смотрится на другом. Мастер должен выявить несовершенства взгляда клиента и совместно с ним подобрать «идеальные ресницы».

Длину и толщину нужно подбирать в соответствии с состоянием натуральных ресниц клиента.

Реснички на глазу растут в несколько рядов, если не обращать на это факт внимание и наращивать все подряд, то у нас получится естественный пушистый ресничный ряд. Для плавного перехода нужно соблюдать длины и плавность перехода между ними. В зонах перехода, короткие искусственные ресницы приклеиваются над более длинными искусственными ресницами. (Для более легкого восприятия информации. Нижний ряд всегда длинные ресницы, верхний ряд всегда короткие ресницы)

Важно всегда внутренние и внешние уголки глаз начинать и заканчивать короткими длинами (при любом эффекте). Чтобы получить ровный ресничный ряд ресниц нужно работать по рядам, это и есть секрет создания 100% визуальной густоты ресниц, пример:

7	7	7	8	8	9	9	10	8	9	7	8	7
7	7	8	8	9	9	10	10	9	9	8	8	7
8	8	9	9	10	10	11	11	10	10	9	9	8

**Круглые глаза:** необходимо визуально удлинить разрез глаз. Рекомендую использовать изгиб с минимальным завитком. Подойдет любой лисий эффект изгиб S.

**Возрастные глаза:** Цель – освежить взгляд, максимальная коррекция возрастных изменений века (нависания). Рекомендую использовать изгиб C и D.

**Маленькие:** Требуется визуальное расширение формы. Рекомендую использовать реснички с изгибом D, овальный эффект визуально увеличит глаза.

**Грустный взгляд:** Рекомендую использовать максимальный объем от 3D до Russianvol. с изгибом D или тixизгибов D/Сбеличий эффект.

**Широко посаженные глаза:** Рекомендую использовать ресницы с максимальным завитком D, D+, CC в центральной части и во внутреннем уголке. Внешний угол глаза проработать менее изогнутыми ресницами изгиб B, C.

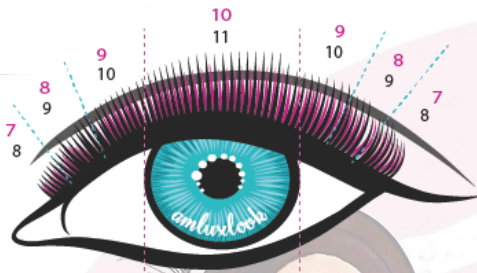
**Глубоко посаженные глаза, нависшее веко, монголоидный тип глаза:** Требуют визуального открытия. Рекомендую использовать самый закрученный изгиб D, D+, CC, C+ в кукольном эффекте, иногда внутренние углы использовать изгиб C. Длину выбираем на 1 мм длиннее выбранной длины клиента.





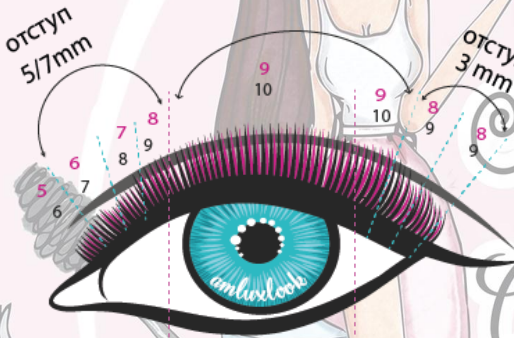
Овал

Овал Мiх изгибов



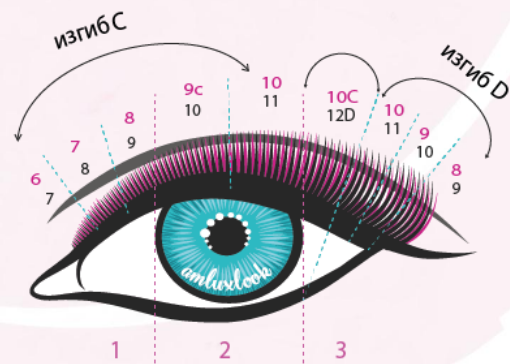
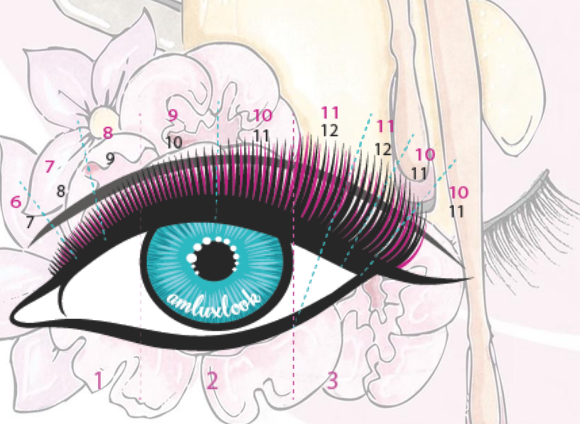
Кукла

Лиса



Ярковыраженная Лиса

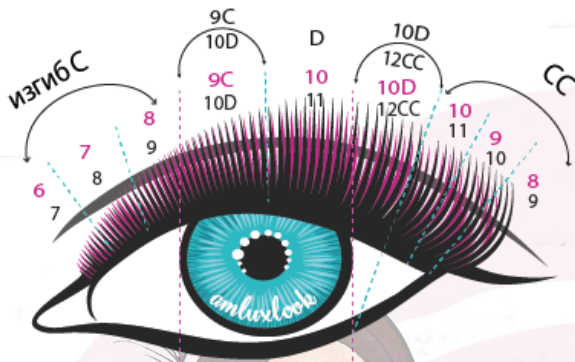
Лиса Мiх изгибов



Светлая  
Милая  
Взгляда  
Милая  
Милая

Лиса Мiх изгибов 2 варианта

- 1) Нижний ряд 7-9mm, изгиб C
- 1) Верхний ряд 6-8mm, изгиб C
- 2) Нижний ряд 10mm, изгиб D
- 2) Верхний ряд 9mm, изгиб C
- 3) Нижний ряд 11mm
- 3) Верхний ряд 10mm изгиб D
- 4) Нижний ряд 12mm, изгиб CC
- 4) Верхний ряд 10mm, изгиб D
- 5) Нижний ряд 11-9mm, изгиб CC
- 5) Верхний ряд 10-8mm, изгиб CC



**Белка**

Разряженный эффект

Студия Взгляда

Аленка

Юкдой



## 8. Колорирование ресниц.

Колорирование. Приставной метод.  
От 2D/3D/4D Russian vol.  
(сверху, снизу, сбоку)



Прикорневое колорирование

Студия Взгляда

Салон

Маслядской



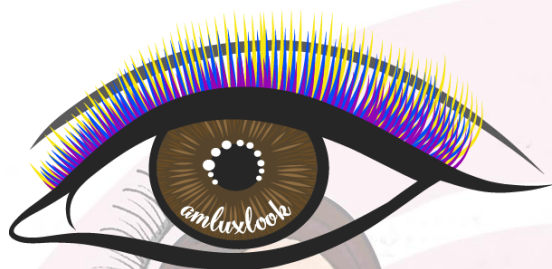
**Нижний ряд:**

Желтые ресницы 0.07 длина 7/8/9мм объем 3Dvol. до 5Dvol.

**Средний верхний ряд:**

Черные ресницы 0.07 длина 8/9/10/11мм объем 3Dvol. до 5Dvol.

# Полное колорирование



## Нижний ряд:

фиолетовые ресницы 0.07 длина 7/8/9мм объем 3D до 5D

## Средний ряд:

синие ресницы 0.07 длина 10мм объем 3D до 5D

## Верхний ряд:

желтые ресницы 0.07 длина 11мм объем 3D до 5D

## 9. Изоляция нижних ресниц.

Каждый мастер сам выбирает материалы для изоляции нижних ресниц, исходя из того, чем удобно работать ему и что будет комфортным для его клиентов. Неважно чем Вы будете изолировать, важно как.

Итак, изолировать нижние ресницы необходимо таким образом, чтобы Вы видели корешки ресниц. Это нужно для того, чтобы не было натяжения нижнего века, что может привести к непроизвольному приоткрыванию глаз во время процедуры. А это, в свою очередь, может привести к химическому ожогу слизистой парами клея.

Также нужно помнить о том, что подложка/подушечка/скотч ни в коем случае не должны задевать сам глаз, и вообще доставлять какой-либо дискомфорт клиенту. Советуем всегда спрашивать у клиентов, удобно ли ему, и, если что, сменить положение изолятора.



# Студия Взгляда Алены Маслядской

## 10. Последовательность наращивания.

1. Узнать у клиентки какой объём, изгиб и эффект ей хотелось бы увидеть на своих глазах. Дать свои рекомендации, предложить то, что подойдёт клиентке. Проявить знание своего дела — это важно.
2. После того как клиентка легла на кушетку, прежде чем начать наращивание мастер дезинфицирует руки. Берем патчи, изолируем нижние ресницы клиентки.
3. Обезжириваем ресницы.
4. Праймер, активатор никогда не используем!
5. Если это коррекция, тогда снять отросшие ресницы, затем обезжириваем ресницы.
4. Капаем каплю клея, начинаем работать. Работаем на двух глазах поочередно, у многих мастеров проблемные места с внутренней стороны глаза, я для себя поняла, что техника книжка - от внутренних уголков глаз до внешних уголков глаз, самая удобная, для того, чтобы подобраться даже к самым коротким ресничкам, ближе к носу.

5. Для чувствительных глаз и быстрой полимеризации клея после завершения работы можно использовать нейблзуер на расстоянии 20/30см.

**ОБЯЗАТЕЛЬНО** проверяем на склейки и отступ от века!!! Если мы видим, что где-то ресница приклеена слишком близко к веку, или образовалась склейка, эту ресницу надо снять и убрать склейку.



ляда

Маслядской

### 11.Аллергия у клиентов.

Самой популярной жалобой среди клиентов является - покраснение слизистой оболочки глаза спустя некоторое время после процедуры. Вопреки мнениям на форумах, такая реакция не является аллергией! «В большинстве случаев, покраснение слизистой является механическим повреждением, зачастую из-за неплотно закрытых глаз клиента во время процедуры. Также при неправильной изоляции нижних ресниц может появиться покраснение. чаще всего - ожог».

Существует несколько распространенных причин:

1) Патч из-за неправильного положения оттягивает нижнее веко, в результате чего глаз остается приоткрытым и пары клея обжигают чувствительную слизистую.

Гидрогель от патча может затекать в глаз и вызывать раздражение.

Мастер может неосознанно подтягивать верхнее веко, чтобы рассмотреть внимательнее корни ресниц, в результате чего глаз приоткрывается и клей обжигает слизистую.

2) Клиент сам приоткрывает глаза, когда засыпает или расслабляется.

Если во время процедуры вы заметили, что глаз был приоткрыт и ожога не избежать, необходимо сразу после процедуры, не дожидаясь явного покраснения, закапать клиенту

специальные капли, которые успокаивают слизистую. Например, "Систейн Ультра". Они за 1-2 дня снимут покраснение и отёк.

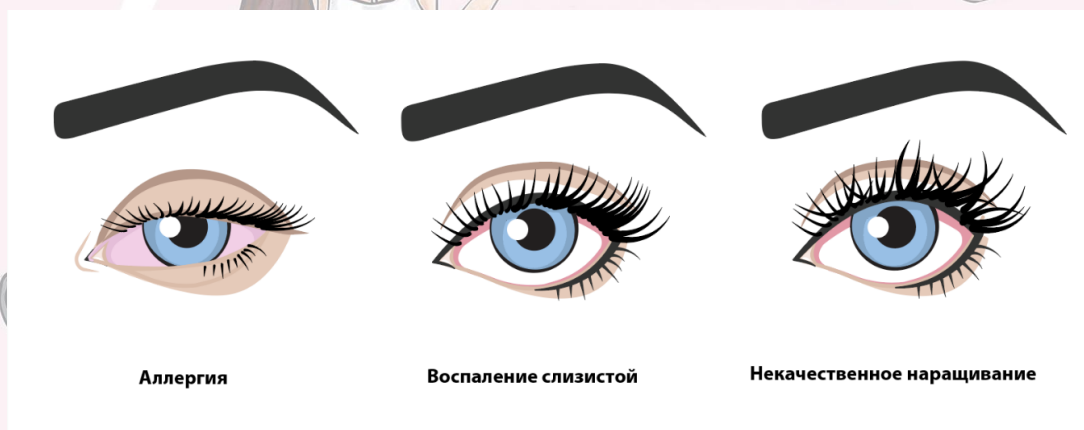
Никогда не советуйте в таких случаях использовать сосудосужающие глазные капли (например, "Визин") не в коем случае будет только хуже.

Если не помогли капли есть средство, которое всегда помогает при любых повреждениях роговицы ГЕЛЬ СОЛКОСЕРИЛ использовать по инструкции. Ресницы в этом случае снимать не нужно, боль и дискомфорт уходит после начала лечения практически сразу, покраснения через пару дней.

3) Существует также и третья распространенная причина отёка. Если он появляется на 4-5 день после наращивания, сопровождается зудом, шелушением, а ресницы меняют свое направление и начинают "гулять", то виной всему некачественное наращивание со склейками. Склейки мешают нормальному росту новых ресниц, и появляется сильный дискомфорт.

4) Если произошла аллергическая реакция (опухоль век, зуд, покраснение) рекомендую клиенту снять ресницы, обратиться к врачу и больше не повторять процедуру.

В любом случае, при жалобе на отёк, пригласите клиента к себе на осмотр.



## 12. Коррекция плюсы, минусы.

**Если ваши клиенты аккуратно носят свои реснички и соблюдают все меры гигиены, таким клиентам вы можете провести частичную коррекцию:**

Во время частичной коррекции мастеру нужно снять все отросшие реснички пинцетом, очень аккуратно и без резких движений, чтобы не навредить клиенту.

Далее необходимо крайне тщательно промыть реснички и межресничное пространство. Для этого рекомендую использовать шампунь-пенку, физраствор, обезжириватель для ресниц на крайний случай просто воду, и ни в коем случае мицеллярную воду!

Мицеллярную воду нельзя использовать, так как в ее состав входит глицерин, глицерин — это самый большой враг для наращенных ресниц. Глицерин размягчает клей, так же в мицеллярную воду входят различные масла, витамины А, Е.

Задайте себе вопрос: "После применения разве остается эффект стянутой и сохой кожи?"

**Предназначение мицеллярной воды:** смыть макияж без вреда для кожи, она питает и создаёт защитную плёнку. А нам нужно высушить и раскрыть чешуйки ресниц. Если вы все-таки решили использовать мицеллярную воду, после обязательно промойте ресницы с мылом.

### **Механический способ:**

У вас должно быть два прямых пинцета с точными схождениями лезвия. Так как при частичной коррекции наращенные реснички снимаем пинцетами. При снятии ресниц необходимо ухватить одним пинцетом за кончик родной ресницы, а другим пинцетом за кончик искусственной, потянув их в разные стороны, как бы отслаивая друг от друга. Затем обезжириваем ресницы. Стараемся прочистить межресничное пространство от пыли, грязи, остатков декоративной косметики. И только после этого производится коррекция ресниц.

После того, как снят отросший материал, промыты ресницы, Вы можете приступить к обезжириванию ресниц, а затем уже непосредственно к заполнению пробелов. Необходимо в точности продублировать схему наращивания, которую Вы использовали при первом наращивании.

Также при коррекции Вы можете загустить или наоборот сделать объем менее явным, однако нужно быть очень осторожным и следить за симметричностью.

**Коррекция:** ее можно делать один раз, в следующий раз мы снимаем все наращенные реснички.

Студия Взгляда

Мастерская  
Марины Владимировны

отросшие реснички

### **При полной коррекции снимаем ресницы химическим способом:**

— снятие ресниц с помощью специального геля-ремувера (крем паста).

Идеально подходит для процедуры перенаращивания.

- наносим гелиевый ремувер, делаем это очень аккуратно, чтобы не щипало глаза клиентку.  
- ждем от 3 до 5 минут у каждого ремувера время выдержки разное (Снятие крем пастой, наносим ждем от 4 до 10 минут убедитесь, что паста растворила клей и без вреда стягиваем реснички пинцетом).

- снимаем ресницы микробрашем или ватной палочкой;

- очищаем ресницы ватной палочкой от остатков ремувера;

- После снятия ресниц гелевым ремувером, нужно обязательно пройтись двухфазной пенкой для стягивания перхоти и комочков, так как некоторые ремуверы при попадании воды начинают кристаллизоваться и образовывать белую перхоть и комочки.

- промываем ресницы и межресничное пространство с мылом.



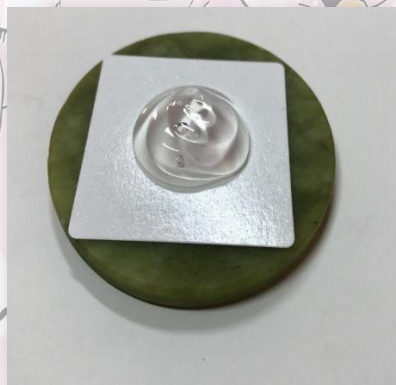
**Ремуверы делятся на два типа:**

- 1) Крем паста.
- 2) Гелиевый ремувер.

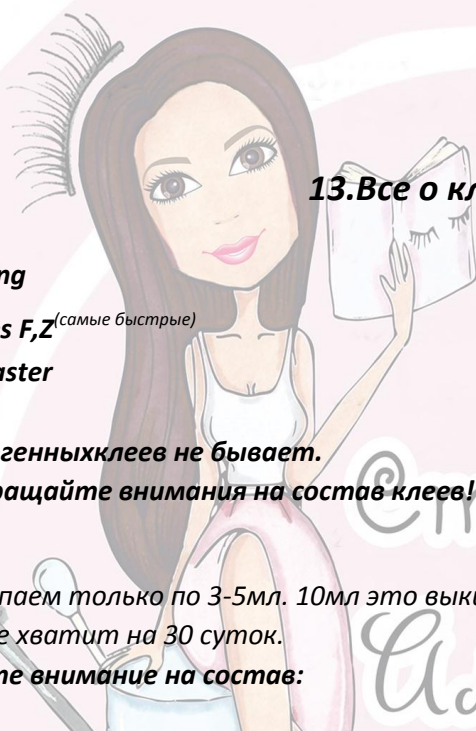
**Крем паста**



**Гелиевый ремувер**



Созгляда  
Слены  
Маслядской



**13. Все о клеях.**

- 1) **SHINE Strong**
- 2) **Beauty eyes F,Z** (самые быстрые)
- 3) **NEICHA Master**

**Гипоаллергенных клеев не бывает. Всегда обращайте внимания на состав клеев!!!**

**Клей:** покупаем только по 3-5мл. 10мл это выкинуть деньги на ветер. Так как 3-5мл вам вполне хватит на 30 суток.  
**Обращайте внимание на состав:**

Студия Взгляда  
Салены

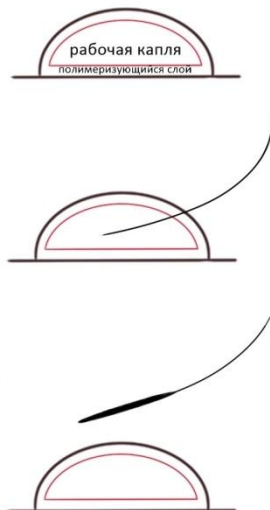
КОН



**Полиамид.  
Поливинил.  
Гидрохинон  
Метилакрилат:  
это основа, клея в него входит 80/85%**

Прозрачное ядовитое вещество.  
При вдыхании паров метилакрилата происходит мутагенное воздействие — это активация раковых клеток.  
Метилакрилат не предназначен для склеивания живой органики. Он иссушивает корковый слой ресницы, спускается до волосяного сосочка и выжигает его, это называется химический ожог, на этом месте больше не растет ресница.





### Изобутилен

### Изопрен:

Это природная основа, именно эти вещества при высыхании оставляют клей эластичным.

### Полимер:

В состав входит 10/15%

Он защищает клей от воздействия маслянистых веществ, во время носки.

### Цианокрилат:

Основа качественного клея 80/85%

Эти клеи не вызывают на человека мутаген.

Максимум, что может произойти от этого

клея, аллергическая реакция

если человек со слабым иммунитетом.

**Все цианоакрилатные клеи быстрой сцепки. Они подходят для объемного наращивания и для мастеров со стажем.**

**-Как хранить и использовать:**

Вскрытые клеи на основе цианакрилата желательно хранить в холодильнике при температуре +5 +10 градусов каплю клея лучше наливать маленькую, что бы в ее выработали. Каплю клея обновляйте каждые 10/15 минут не зависимо от того жидкая капля или густая.

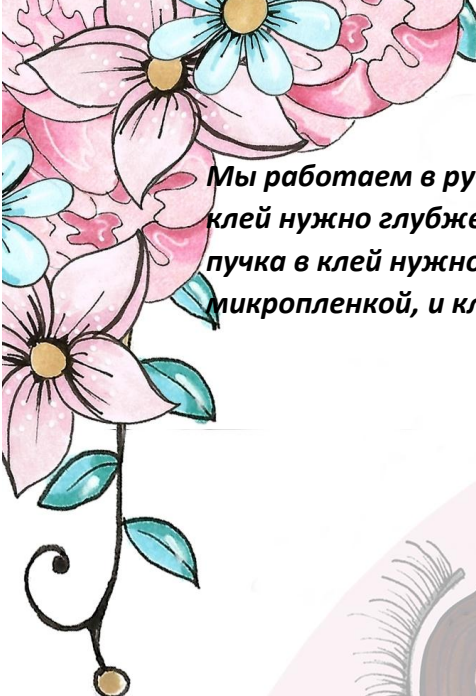
Вскрытый клей храним в термо-пакете пакете до 60 суток. (я после 30 суток выбрасываю тюбик с клеем)

После вскрытия мы нарушаем герметизацию в клей попадает воздух, спустя месяц клей теряет почти все свои свойства работать на нём будет очень некомфортно, и у вас увеличится время.

Если вы хотите, чтобы ваш клей работал максимально качественно и работал именно так как заявлено производителем, для него мы должны создать оптимально правильные температурные условия (к каждому клею прилагается памятка, так как у всех клеев разные температурные условия). Для этого обязательно приобретите гигрометр для измерения температуры и влажности в помещении, так же покупаем разные клеи, как для влажной температуры, так и для сухой. Только так у вас всегда будет идеально рабочий клей.

Если в теплую погоду к примеру летом вы перестали успевать за клеем, купите менее быстрый клей, чем обычно. Так как летом капля клея сохнет быстрее, и клей становится более вязким за более короткое время. И мы, конечно же, работаем таким клеем как обычно, и на этом месте получается склейка, что не допустимо.

Перед использованием и каждой замены капли, нужно хорошенько встряхнуть клей, для поднятия всех составов.



*Мы работаем в ручной технике, ножка пучка более плотная, и погружать ножку пучка в клей нужно глубже, что бы клея было достаточно для максимальной сцепки. Так же ножку пучка в клей нужно заводить внутрь капли, так как поверхность клея покрывается микропленкой, и клей на поверхности капли не рабочий*



### **Как правильно работать с клеем:**

- *Перед началом работы нужно встряхнуть клей.*
- *Капаем 1 каплю клея в лунку (благодаря углублениям, клей долго остается в жидком состоянии); не окуная носик в клей.*
- *Вытираем носик от клея бумажной салфеткой, или просто без ворсовой салфеткой прижимая тюбик клея, выталкиваем воздух и остатки клея.*
- *Плотно закрываем тюбик и ставим вдали от солнца, батареи или окон.*

### **Если работаем с нефритовым камнем:**

*Лучше всего работать с камнем или кристаллом (нефритовый камень сохраняет свою поверхность холодной);*

- *Сам клей имеет относительно низкую термостойкость (способность сохранять свои свойства и состояние до определенной температуры). Циакрилатные клея которыми мы работаем их термостойкость 70-80 градусов. Достигая такой температуры, клей разрушается, именно это мы используем при отчистки нефритового камня.*

- **Кладем камень в любую емкость, заливаем кипятком, оставляем от 5 до 10 мин.**



Студия Взгляда

Алены Маслядской

#### **14. Когда мы не наращиваем ресницы?** (отмазки для мастера)

Острые воспалительные заболевания общие и местные, в том числе герпес на любом участке тела, инфекционные заболевания кожи век, ячмень, конъюнктивит.

Онкология, ВИЧ, гепатит;

Сахарный диабет;

Аутоиммунные заболевания;

Отягощённый аллергоанамнез;

Бронхиальная астма; ОРВИ; ОРЗ; Период критических дней, период лактации;

**БЕРЕМЕННЫМ** наращивать можно, **НО!** беременным на сроке от 6 до 9мес. наращивать уже нельзя, так же в этот период беременности сильный гормональный сбой.

**На срок носки ресниц может повлиять:**

Простудные заболевания ОРВИ, ОРЗ, приём антибиотиков и гормональных препаратов, а также витаминов;

Линзы (постоянное механическое воздействие);

Гормональные перестройки в организме – беременность, критические дни, период лактации, график менструации (перед/за 3-4 дня) лучше не наращивать, ресницы могут плохо держаться, если у вас ярко-выраженные гормональные изменения;

Повышенная жирность век; повышенное слезоотделение (гиперчувствительные глаза);

Очень быстрый рост своих ресниц;

Эмоциональный стресс;

Соприкосновения с автозагарами;

Слезы;

Если используете какие-либо жиросодержащие средства в области глаз, прекратить использовать за 2-3 дня до наращивания.

Солярий так же влияет на срок носки ресниц!

У мастера испортился клей;

Клиентка не соблюдает правила носки. Беременность на 5-9 месяце, или сильный гормональный сбой.

### **15. Почему у клиентки осыпались ресницы слишком быстро?**

- У мастера испортился клей;
- Мастер сделал ошибки при наращивании, не соблюдал зону контакта, отступ.
- Клиентка не соблюдала правильную носку (они все говорят, что я все делаю правильно, на самом деле вы этого знать не можете).
- Беременность клиентки на 8-9 мес. или сильно гормональный сбой.
- При заболевании клиента любой простудной болезнью.
- Так же возможно быстрый рост ресниц, волос.



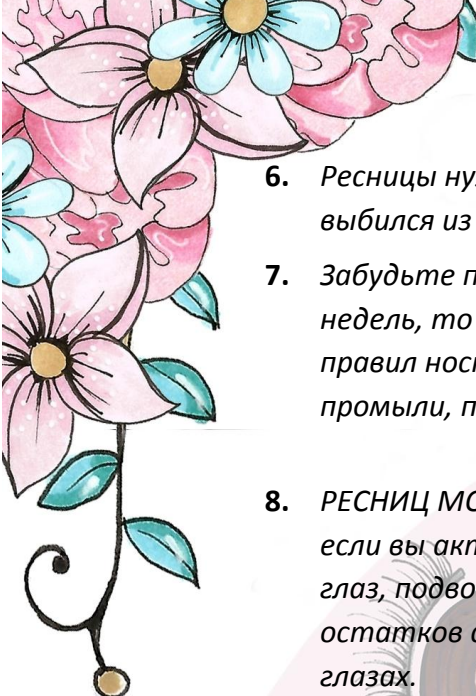
# Студия Взгляда

## 16. Инструкция для носки ресниц.

1. За сутки до и после наращивания не принимать алкоголь.
2. За сутки до и после наращивания не красить голову.
3. Масло, крема, все маслянистые маски для лица и все остальное, где присутствует жир. Исключить всё жирное под глазами и над глазами. Так как жир растворяет клей смолу.

Но это не значит, что если вы воспользовались кремом, то реснички все сразу отлетят. Эти действия сократят срок вашей носки. Рекомендую отказаться от использования различных средств для лица, во время носки наращённых ресниц.

4. Так же советую не подкрашивать ресницы тушью, не наносить яркие макияжи, не делать паровые ванны, тоники для снятия макияжа.
5. Нельзя тереть глаза ни в коем случае!!!  
Наращенные ресницы стараться вообще руками не трогать, не дергать тем более!!!

- 
- Ресницы нужно расчесывать, если в этом есть необходимость, допустим пучок выбился из ресничного ряда, или после умывания, расчесываем без фанатизма.
  - Забудьте про сон лицом в подушку. Если вы хотите проносить ресницы от 3х недель, то да, именно сон лицом в подушку исключаем это одно из главных правил носки наращенных ресниц. Если вдруг уснули на ресничках, обязательно промыли, просушили и расчесали!

8. **РЕСНИЦ МОЖНО И НУЖНО МЫТЬ!** И делать нужно это каждый день, особенно если вы активно пользуетесь косметикой ( тоналка, пудра, тени, карандаш для глаз, подводка для глаз), так же обязательно нужно промыть глазки от остатков сна, от кожного жира, все это не должно скапливаться у вас на глазах.

9. После ваннх процедур, бани, сауны, рек, морей:

Берем кусочек бумажки, аккуратно промакиваем с них влагу (прикладываем бумажку к нижнему веку) после этого обязательно прочесываем, и вперед завлекать мужчин своим обворожительным взглядом с роскошнейшими ресницами!

**ИТОГ:**

**С ресницами можно купаться ванной, душе, бани, сауны и на Морях!!!**

**Наращенные ресницы не портят свои родные ресницы. Ни в коем случае не снимаем ресницы в домашних условия!!! Не вырываем ресницы!!!!**

### **17. Оформление рабочего места, расходные материалы.**

**Для того чтобы мастер чувствовал себя комфортно во время работы, необходимо максимально эргономично обустроить рабочее место. Все должно быть под рукой, особенно материалы первой необходимости. Итак, что же необходимо для комфортной работы мастера и удобства клиентов.**

- Обезжириватель.**
- Микро-браши для нанесения состава обезжиривателя. Также подойдут обычные ватные палочки.**
- Подкладки/патчи под глаза для изоляции нижних ресницы.** (приобретаю на AliExpress)
- Планшеты под ленты + нефритовый камень, наклейки для камня.** (приобретаю на AliExpress)
- Щёточки для ресниц** (приобретаю на AliExpress)
- Кушетка самая обычная (от 3.500руб. до 5000руб.)**то, что необходимо приобрести в первую очередь. Высота кушетки или стула должна регулироваться, чтобы мастер подобрал максимально удобное положение для



работы (чтобы не надрывать спину, шею и ноги). Также, она должна быть мягкой для удобства клиентов. Лучше купить еще мини-подушечку под голову.

- 7) **Матрац для кушетки: кушетку обязательно сделать мягкой, для комфортной длительной процедуры.**
- 8) **Лампа с белым светом Rexsant (от 8.000 руб.) или круговая лампа для визажистов так же можно приобрести на AliExpress** (если понадобится вышлю проверенную ссылку) для удобства лампа должна иметь функцию «прикручивания» к поверхностям, а также свободно двигаться во всех направлениях. Без лампы работать сложно, особенно в плохо освещенном помещении (дабы не гробить свое драгоценное зрение, советую сразу обзавестись лампой). При выборе освещения учитывайте такие характеристики: свет должен быть белым и холодным, иначе Ваши глаза будут сильно уставать.
- 9) **Подушка под голову, анти-стресс, или ортопедическая.** (приобретаю на AliExpress)
- 10) **Стеллаж на колесах для хранения ресниц и инструментов можно приобрести: ИКЕА, ЛеруаМерлен, HOFF интернет магазин.**
- 11) **Плед самый обыкновенный ИКЕА, HOFF.**
- 12) **Сменные простыни и шапочки для волос.**
- 13) **Стул приобрести можно в ИКЕА, Kotus с поддержкой спины** (1600р. Бесплатная доставка по Москве). **HOFF интернет магазин.**
- 14) **Акриловая подставка для хранения инструментов в ИКЕА** (отдел все для ваннных комнат).

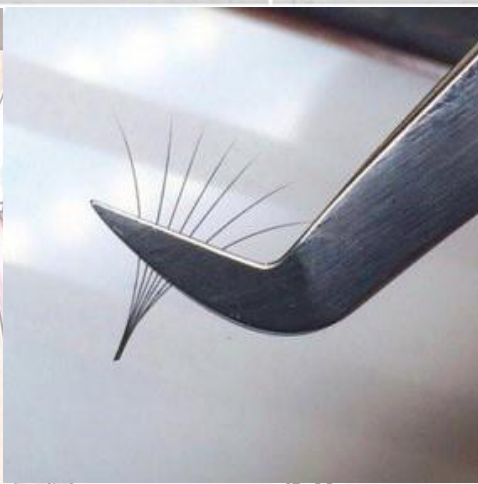
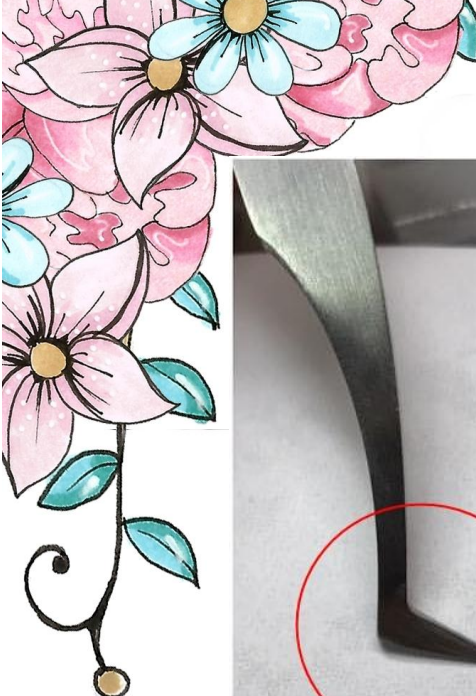
## 18. Пинцеты

У вас должно быть три пинцета:

- 1) **Прямой или изогнутый - для разделения родной реснички.**
- 2) **Изогнутый - для классики и 2Dvolume.**
- 3) **Изогнутый топорик – для объёмного наращивания от 3D до 8/9Dvolume.**

- не выбирайте пинцеты с напылением (цветные, окрашенные), в результате если понадобится заточить пинцет краска облупится, как и при многократной обработки инструментов, дезинфицирующими растворами, краска облупится и пинцет будет выглядеть не подобающим образом. Так же пинцет с напылением неудобен в использовании из-за его напыления пучок очень часто соскальзывает.

- выбирайте пинцеты, которые изначально были разработаны специально для объемного наращивания пинцеты для «классики» не подойдут. Мой выбор топорики.



Взгляда

Маслядской

- 1) Пинцет (для разделения ресниц) :2-SA 2) Пинцет (эконом вариант) :6A-SA 3) Пинцет тип: L 4) Пинцет тип: Г 5) Пинцет тип: ХТ





Самое главное выбрать более удобный для вас пинцет, со временем вы поймете, какой пинцет будет вашим любимчиком. С

Створки пинцета должны максимально плотно сдвигаться при сжатии, не должно быть просветов и каких-либо неровностей. Выбирайте пинцет с более легким ходом, чтобы ваша кисть не уставала в процессе каждодневной многочасовой работы.

Если вы сами поехали в магазин: Осмотрите пинцет со всех сторон на идеальное схождение лезвий, чтобы не было никаких зазоров! Проверьте пинцет на плавность хода, пожмите его в руке, чтобы убедиться, что он не тугой и не будет усложнять вам работу.

Попросите менеджера дать вам планшет с ресничками с разными толщинами (0,10/0,05). Попробуйте пинцет на захват и удержание пучков, реснички толщиной от 0,10 до 0,05 объёма от 2D/10D volume. Если вы заказываете пинцет через интернет магазин: попросите менеджера проверить пинцет на идеальное схождение, так же на просвет, чтобы не было никаких зазоров между лезвиями.

### 19. Правила ухода за пинцетами.

- 1) Не путайте **дезинфекцию** со **стерилизацией**. Стерилизация необходима при работе, которая ведет к прямому контакту с кровью и подкожным тканям.

При наращивании ресниц ни того, ни другого не происходит, поэтому дезинфекции инструментария вполне достаточно. Дезинфекции должны подлежать все используемые при проведении процедуры инструменты.

- 2) Перед каждым клиентом рабочие пинцеты обязательно нужно обработать
- 3) Спиртосодержащим средством (**Спирт, или какой ни будь Антисептик**)
- 4) Существует два вида дезинфекции: ручная и ультразвуковая. При ручной дезинфекции,использую Ника Полицид. Средство не портит обрабатываемые объекты, не обесцвечивает ткани, не фиксирует органические загрязнения, не вызывает коррозии металлов.Раствор «НИКА-ПОЛИЦИД» готовят в емкости, пластмассовых или эмалированных (без повреждения эмали) емкостях с закрывающимися крышками, путем смешивания средства с водопроводной водой. Толщина слоя средства над изделиями должна быть не менее 1 см. После окончания дезинфекционной выдержки изделия извлекают из емкости и отмывают их от остатков средства проточной питьевой водой не менее 5 мин.
- 5) **Стерилизация проводится около двух раз в неделю, так как пинцеты не имеют прямого контакта с кожей, открытыми ранами и кровью.**

Объект обработки	Активно в отношении	Конц/Эксп	Способ обработки.
ИМН обычные; Инструменты стоматологические; Инструменты к эндоскопам;	Грамотрицательные бактерии; Грамположительные бактерии; Mycobacterium tuberculosis; Аденовирусы; Прочие возбудители ОРВИ; Полиомиелит; Гепатита А; Гепатита В; Энтеральных гепатитов; Парентеральных гепатитов; Герпеса; ВИЧ; Кандида; Дерматофитон	0.8 % / 60 мин; 1.2 % / 30 мин; 1.8 % / 15 мин;	Замачивание

- 6) Так же подойдет Гигасепт Аф, октимакс, астрадез любая жидкость для дезинфекции хирургических и стоматологических инструментов.
- 7) Ультразвуковая дезинфекция производится с использованием ультразвукового стерилизатора, в который наливается дезинфицирующий раствор.

## 20. Продвижение.

**В наше время INSTAGRAM самая популярная социальная сеть, поэтому советую продвигать именно его!**

Имя профиля должно ассоциироваться с вашей деятельностью;

Очень важно выкладывать свои самые лучшие и идеальные работы.

Выкладывать все подряд не нужно!

Самое эффективное продвижение - это регулярно обновлять свой профиль свежими работами.

Так же очень **ВАЖНО!** Хэштегируют, на одно фото разрешается 30 штук. Хэштеги нужно менять каждый раз при публикации нового фото, пример: #lash #myWork #ресницы #реснички #ресница #ресницыМосква #лицо #глаз# Lashes #volume #volumeLashes #lashMaker #красотаСпасетМир #3D #beautiful #007lashes #счастье #любовь #мысли #объемноеНаращивание #наращиваниеРесниц #красота #склекНетОтступЕсть #eyelashes #красивыересницы #создаюкрасотунаглазах #ПушистыеРесницы #объемныересницы

Сайт для просмотра популярности хэштега: <http://hashtagify.me/>

Showing: #наращиваниересниц Popularity: 26.2

Search #tag: наращиваниересниц

Related Hashtags

Top Influencers

Usage Patterns

Wall

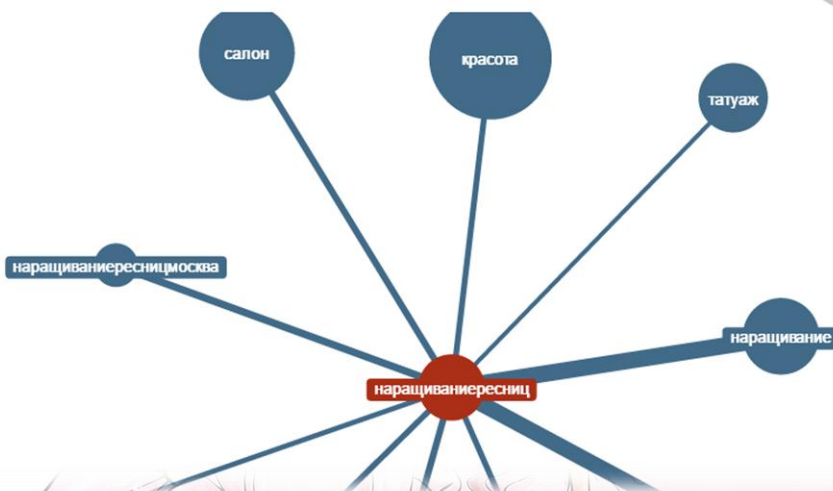
Instagram Tracking

New!



All-time Top 10 Hashtags related to #наращиваниересниц

Top Recent Media



Тихон Иванков  
@arestaMc

Поресничное наращивание 📺📺 Ресницы  
2D- 2500 руб 👁️👁️...  
...гончарнаянабережная #поресничное  
#наращиваниересниц #ресницы #брови  
#косметолог...  
12:52 PM - 25 Feb 2017



ThomasineAllen  
@ThomasineAllen2

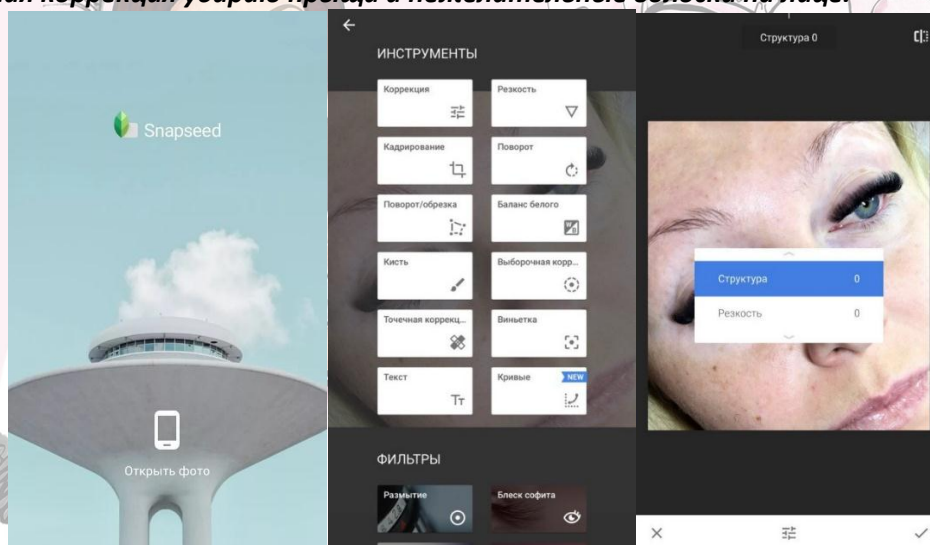
#наращивание\_ресниц\_в\_пуганске  
#наращиваниересниц...  
2:36 AM - 24

## 21. Фоторедакторы.

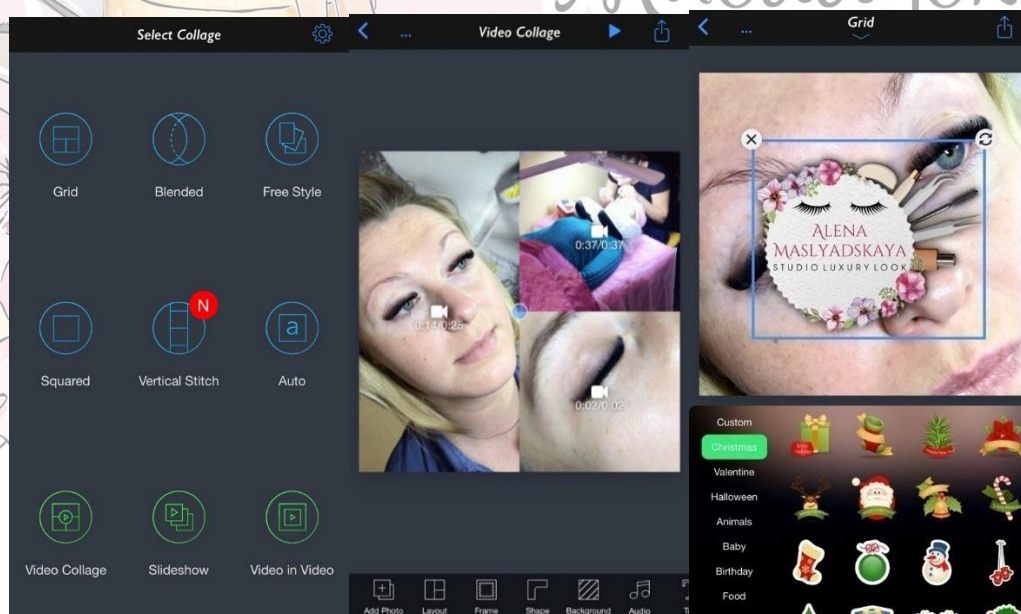
**Важно: выставить 10 красивых и отредактированных работ!** *(это наша реклама)* чем 1000 плохих...

### Snapseed:

1. **Объёмность изображению можно придать, настраивая контурную резкость и структуру фото или изображения.**
2. **Эффект кадрирования убирает из снимка лишние элементы и вписывает его в заданные размеры.**
3. **С помощью поворота выравнивается изображение на 180 градусов, а незаполненные места автоматически форматируются по теме.**  
Функция кисти позволяет творить художественные шедевры.
4. **Выбор резкость эффект структура от 5/11% дальше будет неестественно.**
5. **Точечная коррекция убираю прыщи и нежелательные волоски на лице.**

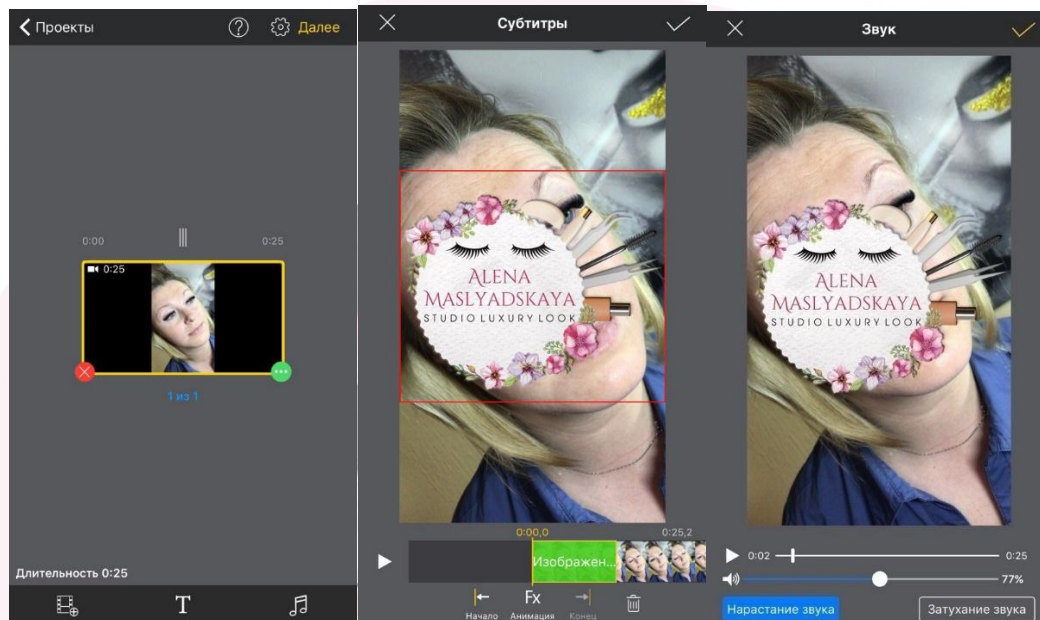


**InstaFrame+ (наложение логотипа, создание коллажей, наложение музыки на видео)**



**PrefectVideo**(редактор для видео в полном размере +вставить музыку)

1. **Выбираем видео.**
2. **Субтитры: накладываем логотип.**
3. **Звук: убираем звук до 0 вставляем музыку.**



**Лайкайте фото других мастеров, просто девушек, что бы вас заметили. Делайте фото своих питомцев, природы, цветы эта мимишность притягивает потенциальных клиенток!**

Студия Взгляда  
Алены Маслядской