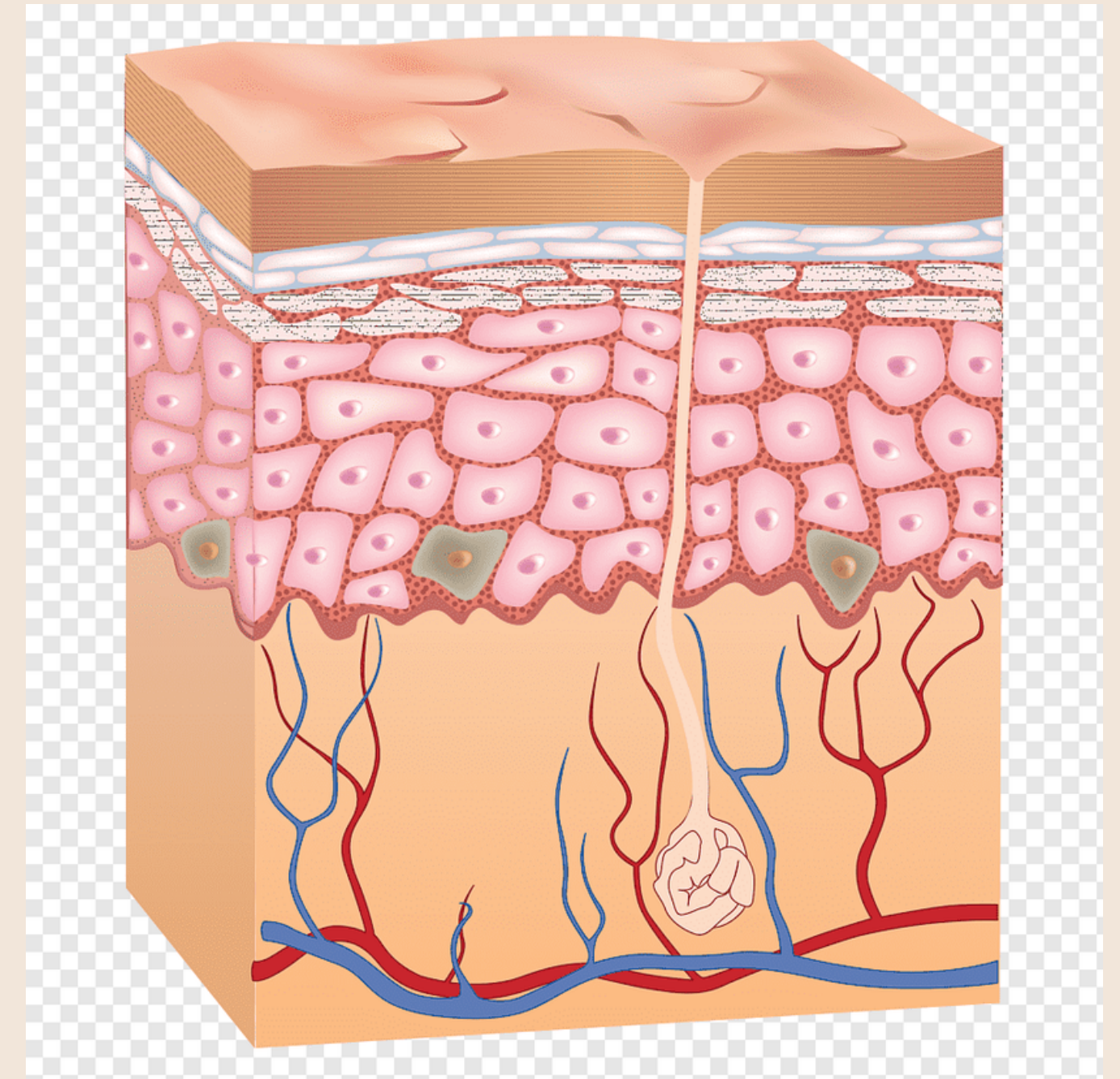


СТРОЕНИЕ КОЖИ

ЭПИДЕРМИС

Эпидермис — наружный слой кожи. Является многослойным производным эпителия. В толстой коже он включает в себя пять слоёв, располагающихся над дермой и осуществляющих преимущественно барьерную функцию. В тонкой коже отсутствует блестящий и резко истончается зернистый слой. Эпидермис постоянно обновляется. Подобный эффект связан со специфическими превращениями и миграцией кератиноцитов из глубоких слоёв в наружные в ходе их дифференцировки. Вместе с отслаивающимися чешуйками с поверхности кожи удаляются химические и биологические патогены. В эпидермисе представлены некоторые компоненты иммунной системы. В норме продолжительность жизни клетки эпидермиса 26-28 суток. Иногда могут быть нарушения эпидермиса, связанные с увеличением скорости пролиферации, т. е. клетки начинают расти и жить дольше, из-за этого кожа утолщается и возникают проблемы.

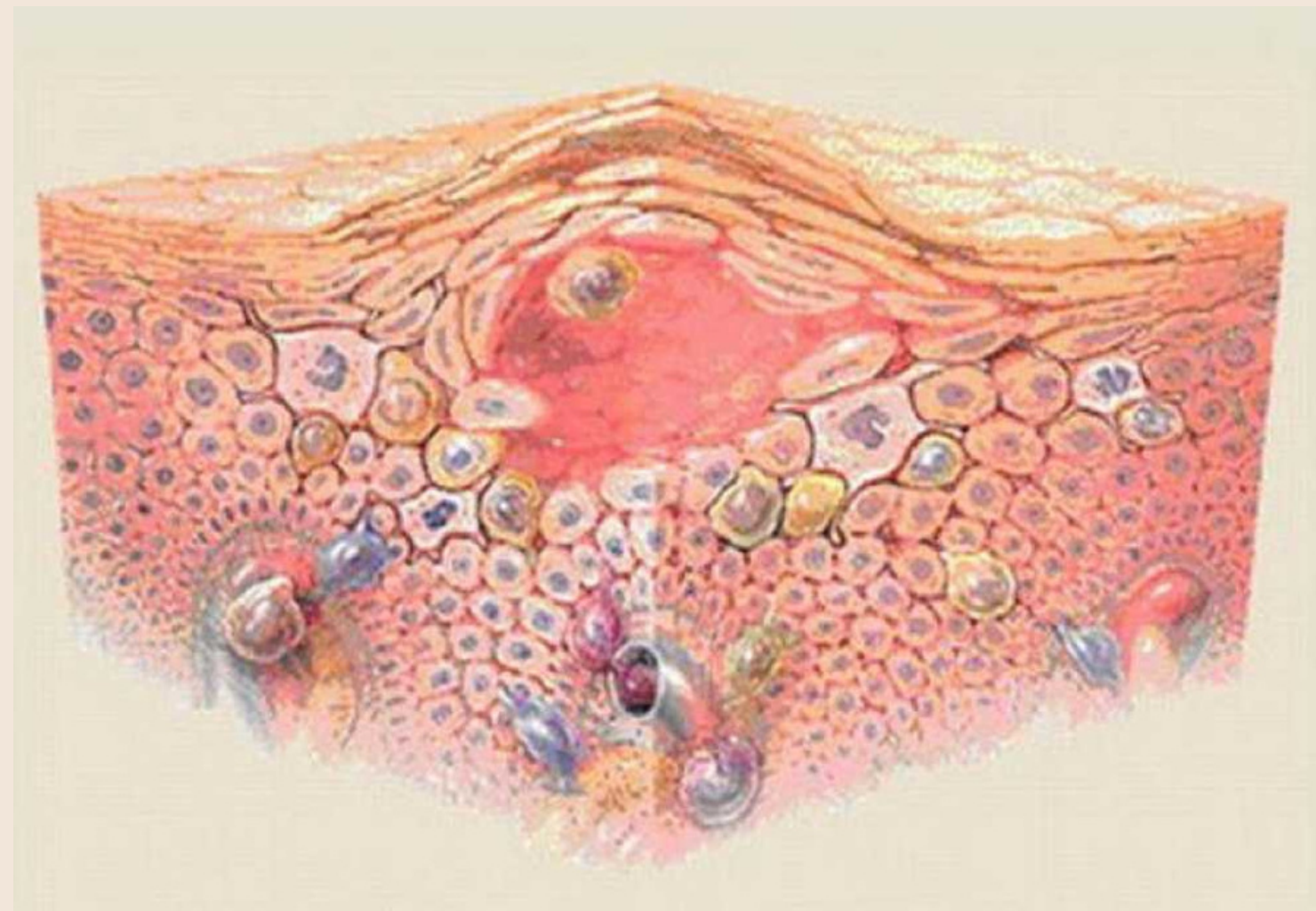


ПАТОЛОГИИ ЭПИДЕРМИСА

Патологические изменения в эпидермисе могут проявляться нарушениями :

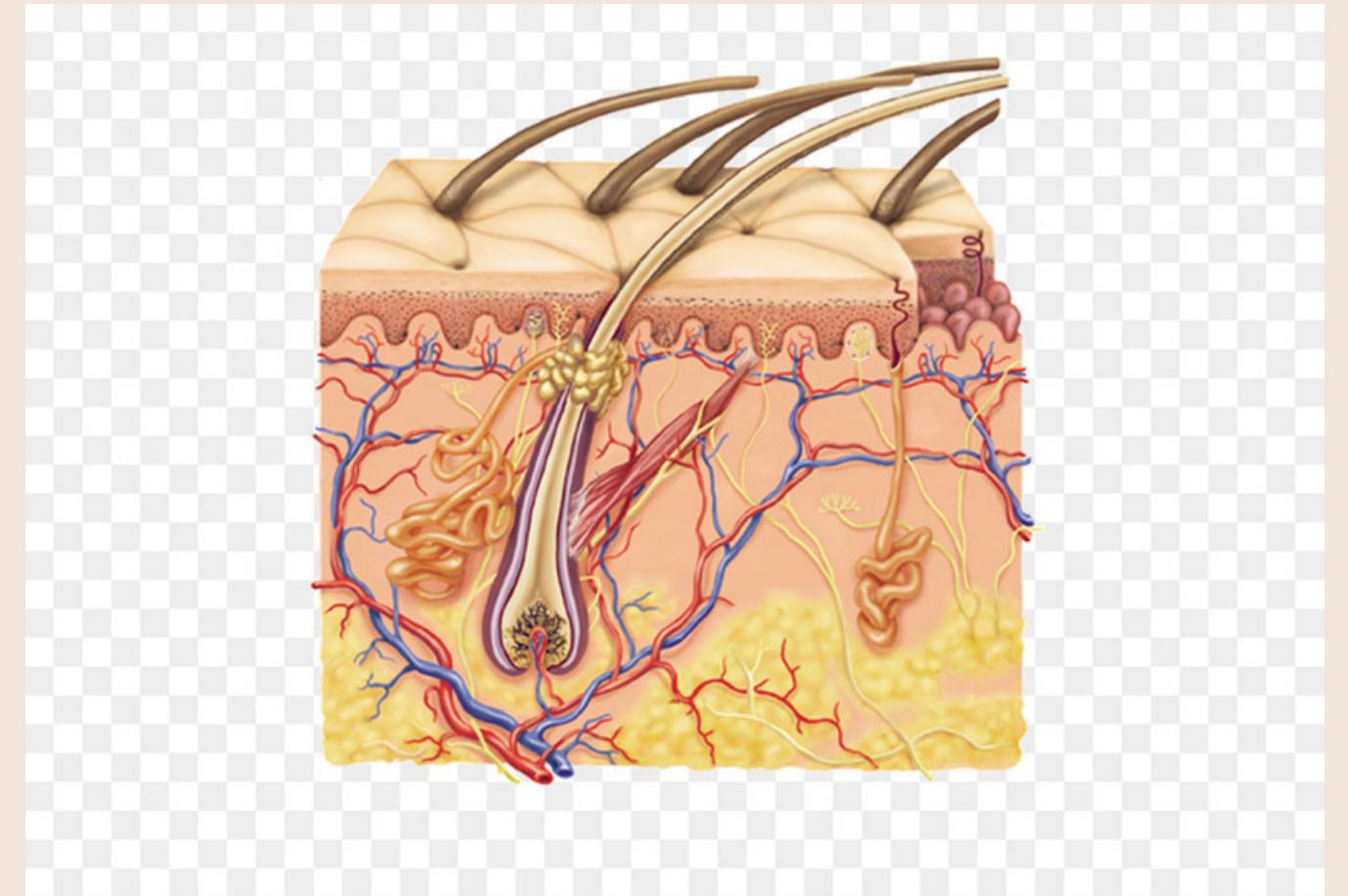
- клеточной кинетики
- дифференцировки эпителиоцитов
- когерентности эпителиоцитов

Эти процессы могут быть изолированными, но чаще они комбинируются в зависимости от того или иного патологического процесса, лежащего в их основе.



ДЕРМА

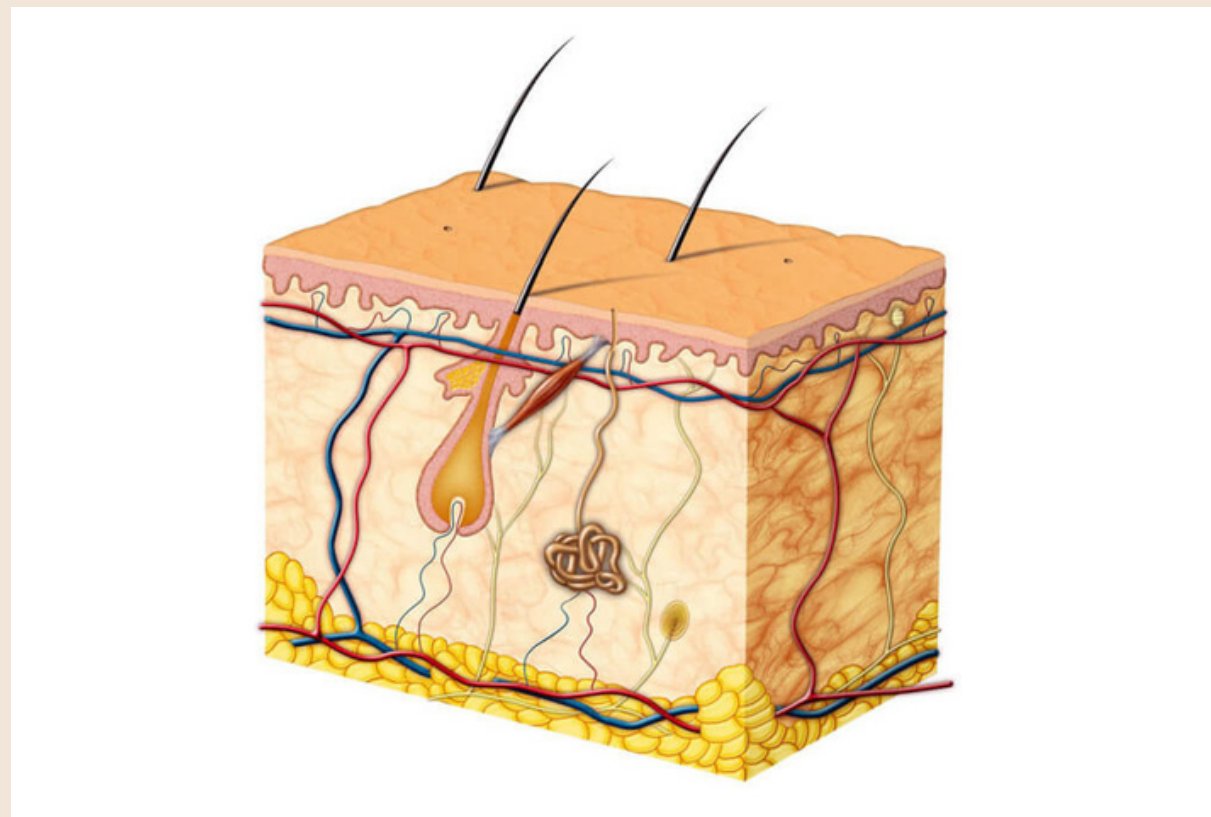
Дерма — кожа, соединительнотканная часть кожи человека, расположенная между эпидермисом и нижележащими органами, с которыми дерма более или менее подвижно связана посредством подкожной рыхлой соединительной ткани, часто богатой жировыми отложениями.



ПАТОЛОГИИ ДЕРМЫ

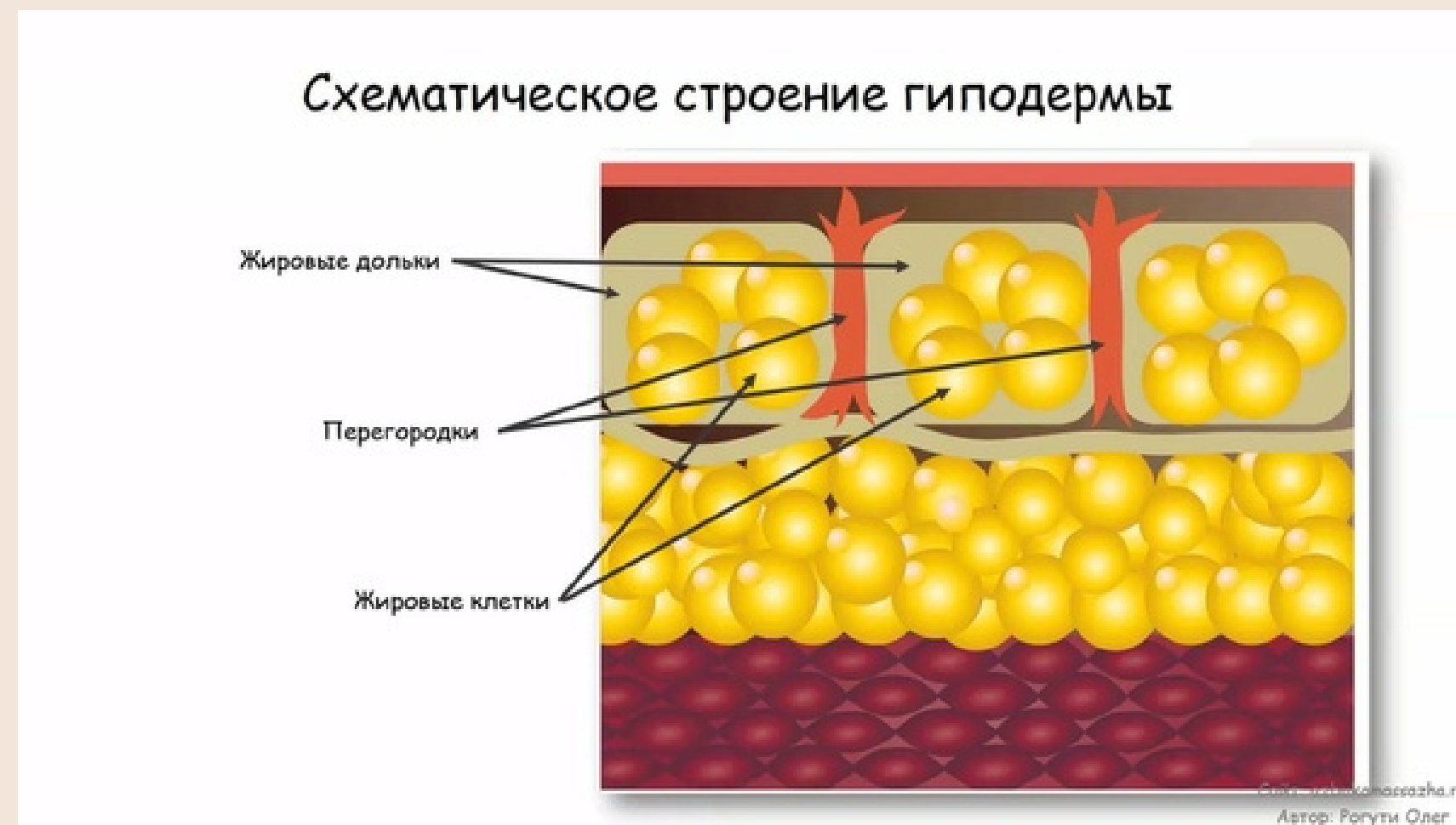
В дерме самой реактивной системой является сосудистая сеть, особенно ее микроциркуляторное русло с периваскулярными участками соединительной ткани. Одновременно реагируют периваскулярные клеточные элементы: лимфоциты, гистиоциты, тканевые базофилы и другие мононуклеарные клетки. Именно с ней связано такое заболевание, как розацеа.

Розацеа – это хроническое дерматологическое заболевание, которое сопровождается поражением сосудистой сетки лица. Патология проявляется покраснением и утолщением кожи, гнойными высыпаниями и ухудшением естественного процесса отшелушивания.



ГИПОДЕРМА

Гиподерма — слой покровов организма, обычно лежащий глубже поверхностного слоя.



ПАТОЛОГИИ ГИПОДЕРМЫ

Патологии гиподермы связаны с возрастными изменениями кожи. С возрастом дерма уменьшается в 10 раз, а затем полностью исчезает, что вызывает образование глубоких морщин, например в области носогубных складок. Происходит опущение тканей и проявляются брыли, уставший вид лица. У женщин гиподерма толще, но реже прошита фибриллярными белками.



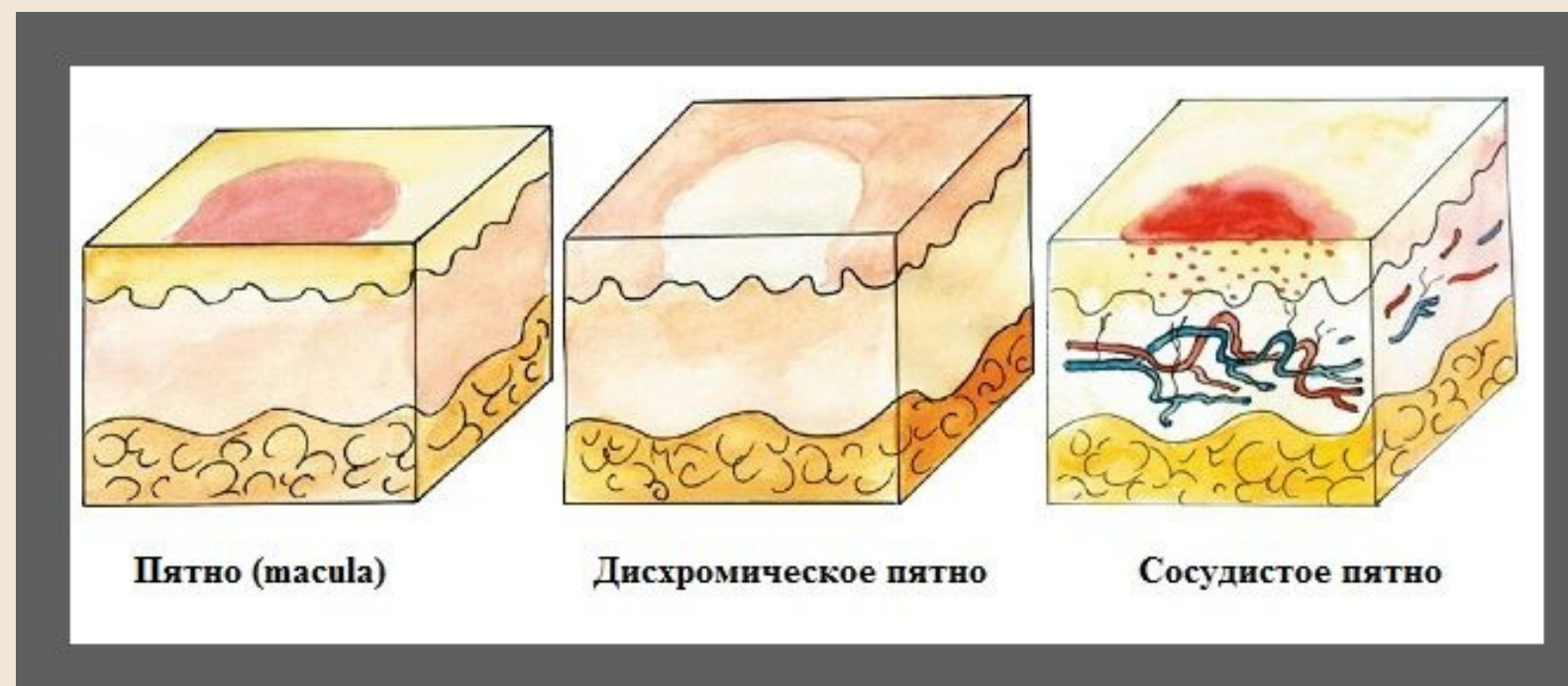
ПЕРВИЧНЫЕ И ВТОРИЧНЫЕ ОЧАГИ

Первичные очаги

Большинство кожных болезней начинаются с базового очага, который называют первичным. Идентификация первичного очага является ключом к точной интерпретации и писанию кожного заболевания. Его наличие обеспечивает начальную ориентацию и дает возможность сформулировать дифференциальный диагноз.

Вторичные очаги

Вторичные очаги развиваются в ходе эволюции кожного заболевания или создаются расчесами или инфекцией. Они могут быть единственным типом очагов на коже, в этом случае необходимо определить первичное заболевание.



ПЕРВИЧНЫЕ ОЧАГИ НА КОЖЕ

Макула (пятно)

Ограниченный плоский участок, цвет которого изменен. Размер макулы 0,5 см или меньше, а пятно крупнее 0,5 см. Они могут быть коричневыми, синими, красными или гипопигментированными.

Коричневого цвета

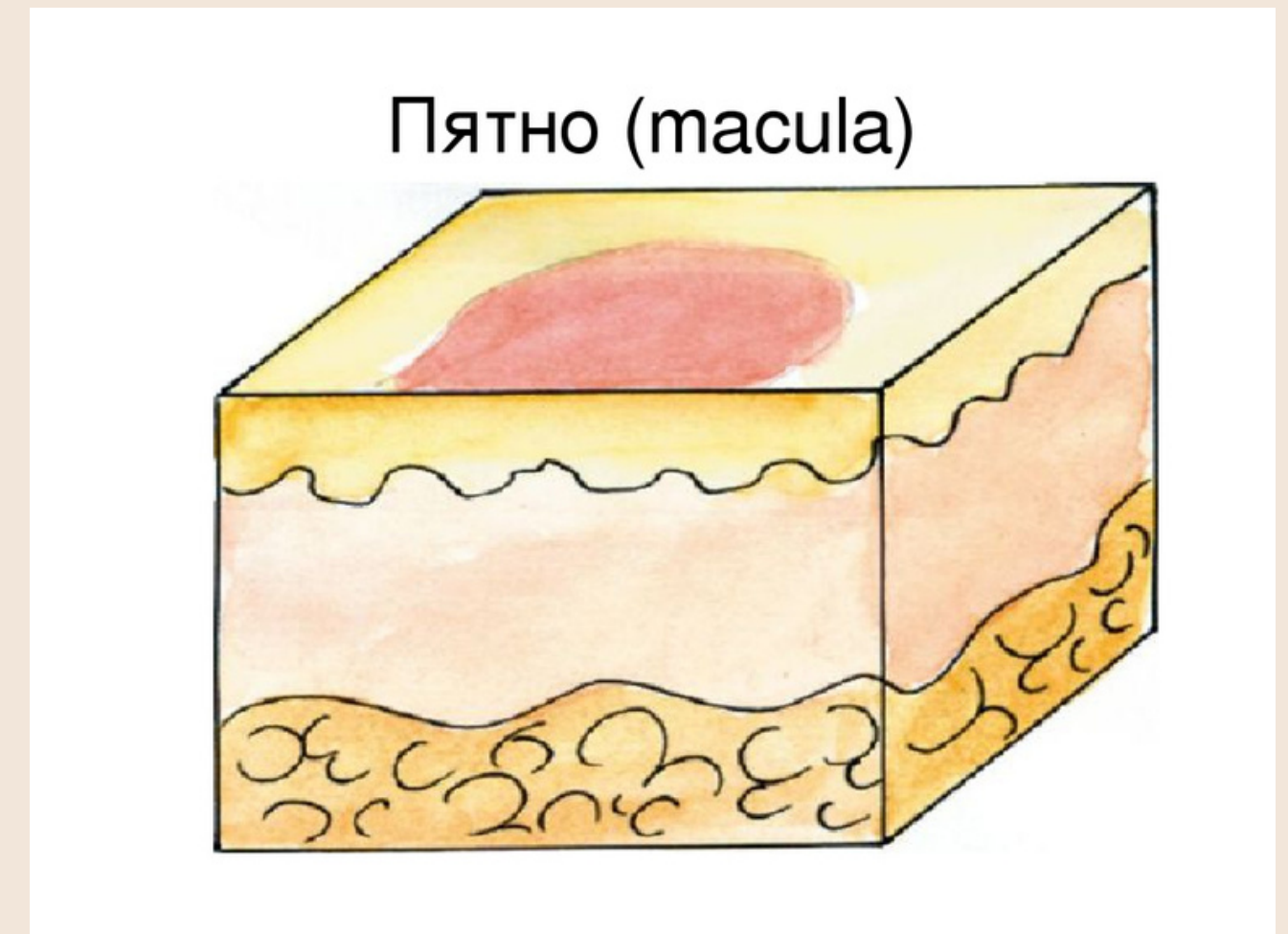
- веснушка
- невус
- мелазма
- фотоаллергическая лекарственная сыпь

Синего цвета

- монгольское пятно

Красного цвета

- ревматоидная лихорадка



Папула

Пальпируемый очаг диаметром до 0,5 см. Цвет очага различный. Папулы могут сливаться и образовывать бляшки.

Цвета кожи, желтая или белая

- аденома сальных желез
- плоские бородавки
- закрытый комедон (акне)
- милиум
- контагиозный моллюск

Коричневого цвета

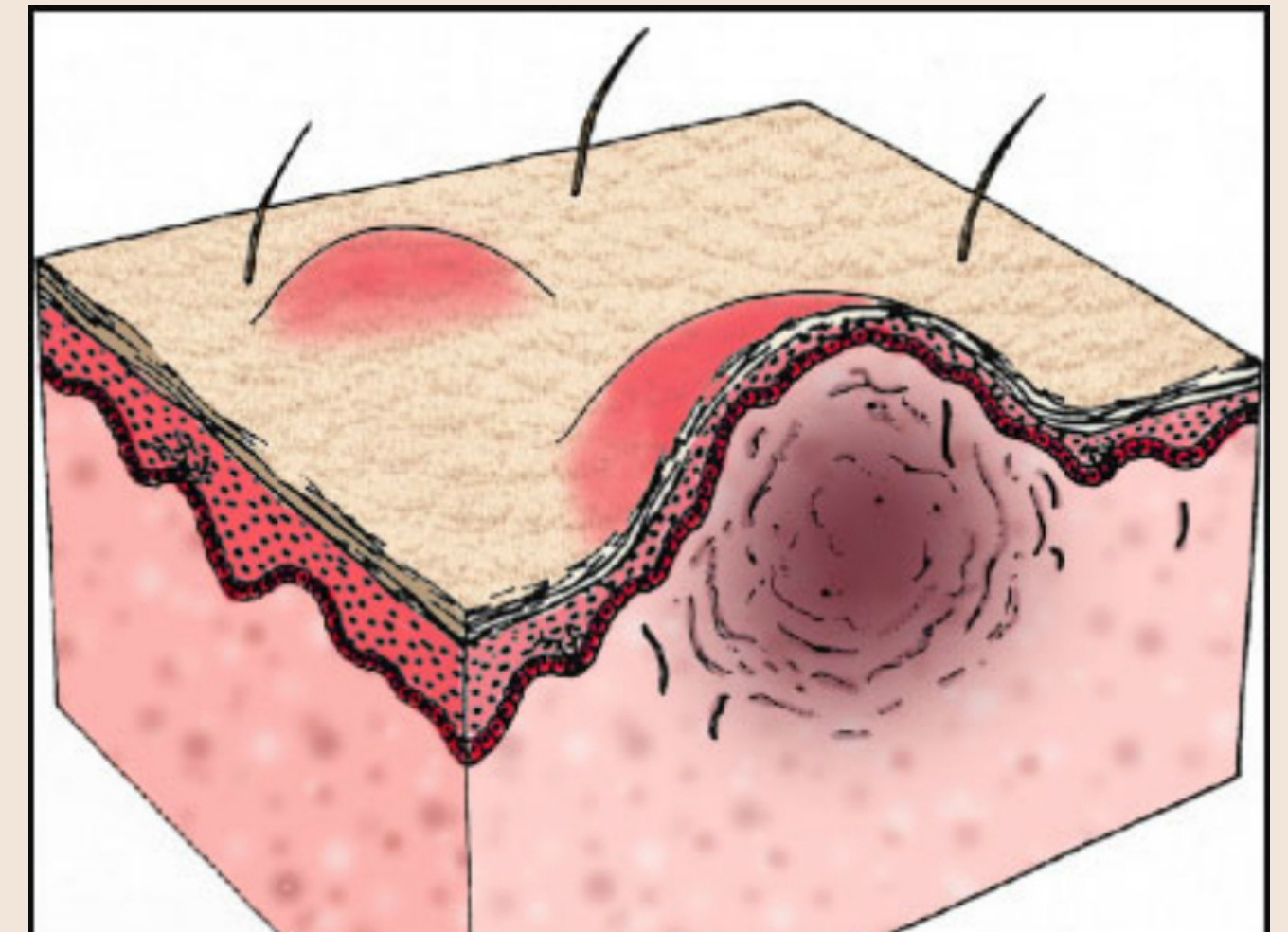
- дерматофиброма
- фолликулярный кератоз
- меланома
- невусы

Красного цвета

- акне
- атопический дерматит
- болезнь кошачьих царапин
- экзема
- фолликулит
- укусы насекомых
- псориаз

Синего или фиолетового цвета

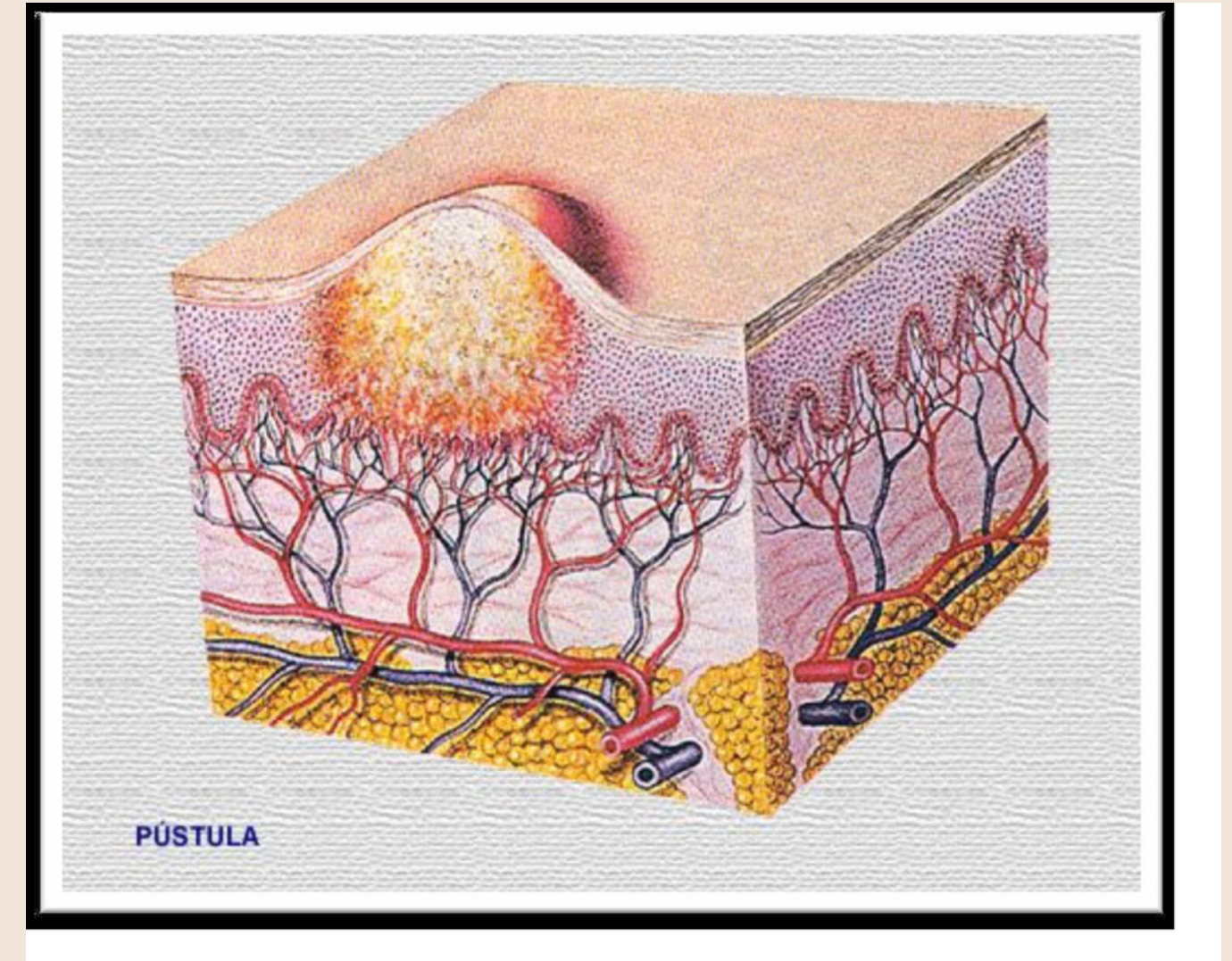
- ангиокератома
- голубой невус
- меланома
- грибовидный микоз



Пустула

Ограниченное скопление лейкоцитов и свободной жидкости, размер которого различен.

- акне
- кандидоз
- ветряная оспа
- дерматофитная инфекция
- фолликулит
- герпес простой
- фолликулит, вызванный *Pseudomonas*
- псориаз
- розацеа
- чесотка
- опоясывающий лишай

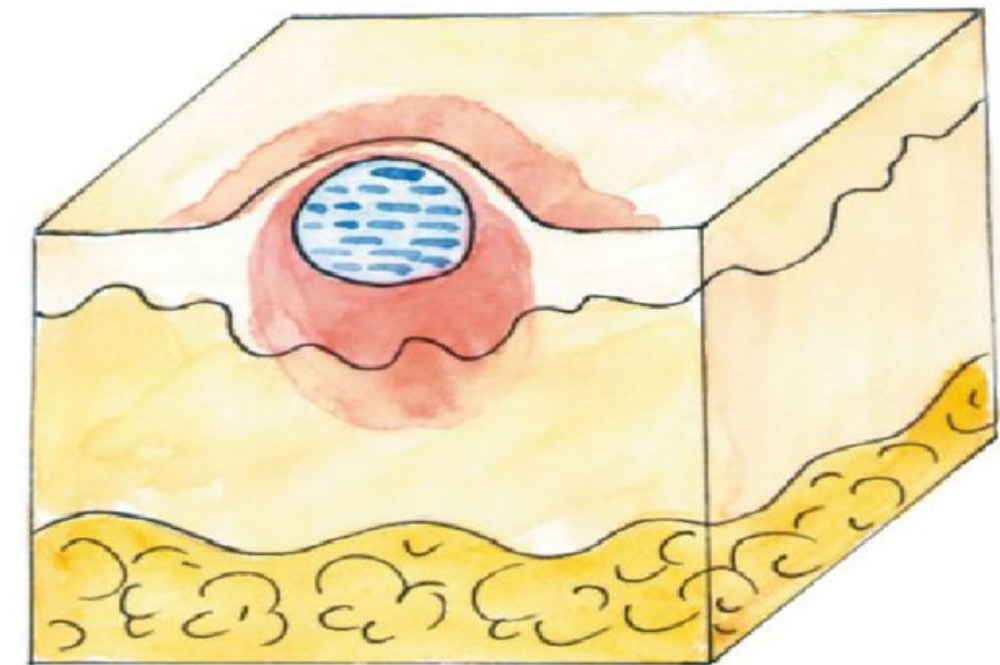


Везикула

Ограниченное скопление свободной жидкости диаметром до 0,5 см.

- доброкачественная семейная хроническая пузырчатка
- болезнь кошачьих царапин
- ветряная оспа
- герпетиформный дерматит
- экзема (острая)
- эритема многоформная
- простой герпес
- опоясывающий лишай
- чесотка

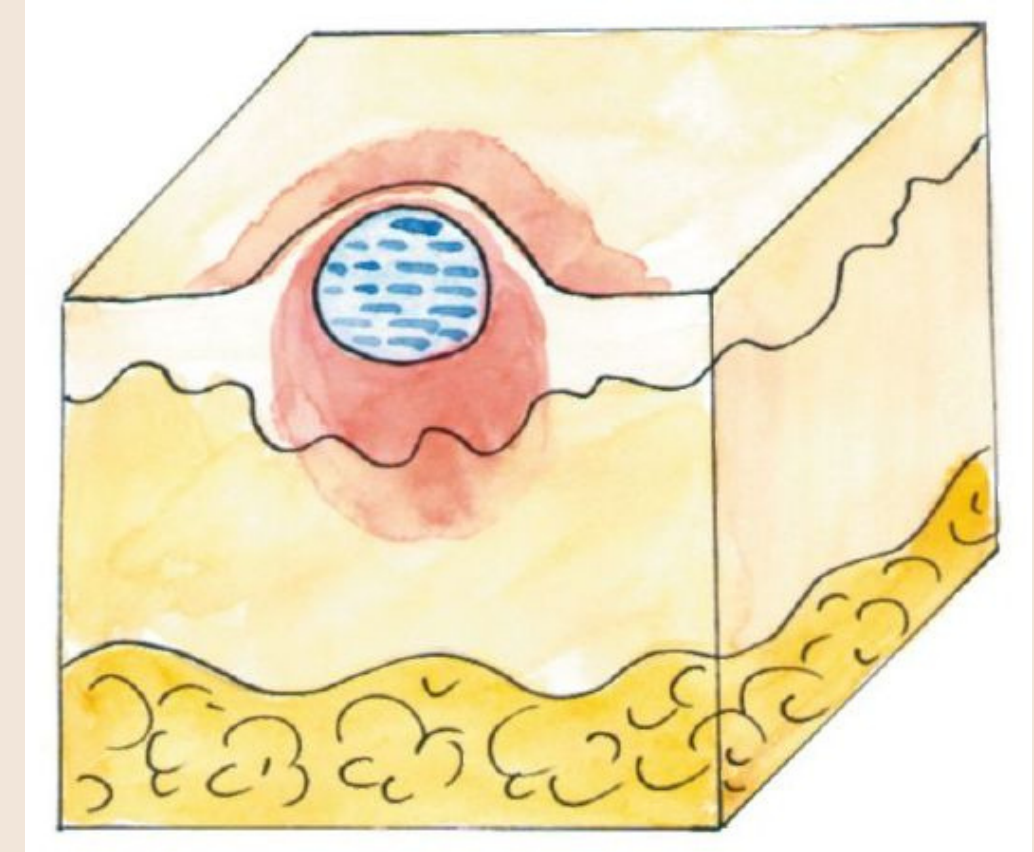
ПУЗЫРЁК (vesicula)



Пузырь

Ограниченное скопление свободной жидкости диаметром более 0,5 см.

- пузыри при диабете
- буллезный пемфигоид
- рубцующийся пемфигоид
- приобретенный буллезный эпидермиз
- стойкая лекарственная сыпь
- герпес беременных
- красная волчанка
- пузырчатка

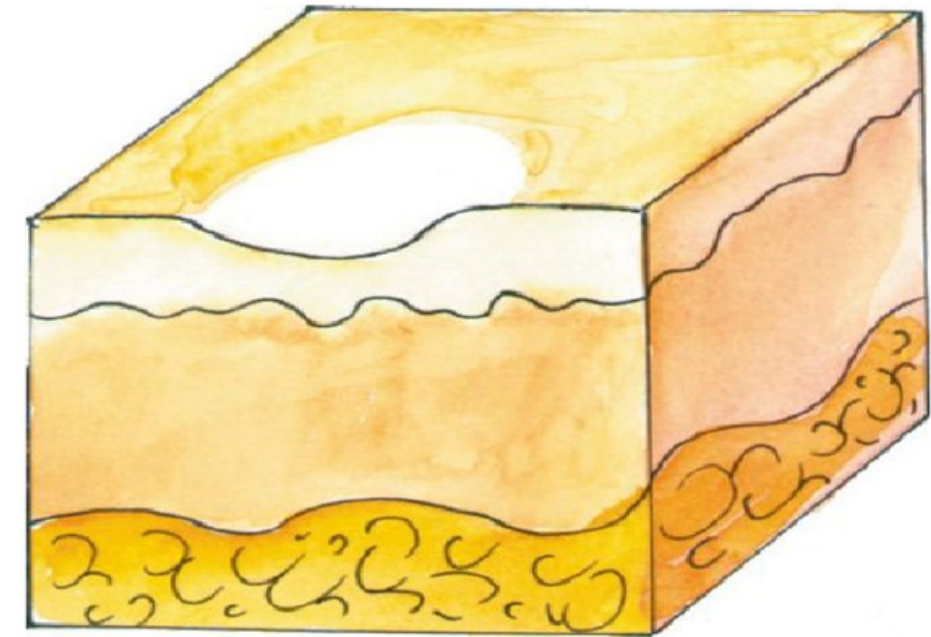


Атрофия

Вдавление в коже в результате источения эпидермиса или дермы.

- старение кожи
- дерматомиозит
- дискоидная красная волчанка
- лишай склеротический и атрофический
- морфеа
- липоидный некробиоз диабетический
- лучевой дерматит
- стрии
- реакция на применение лекарств

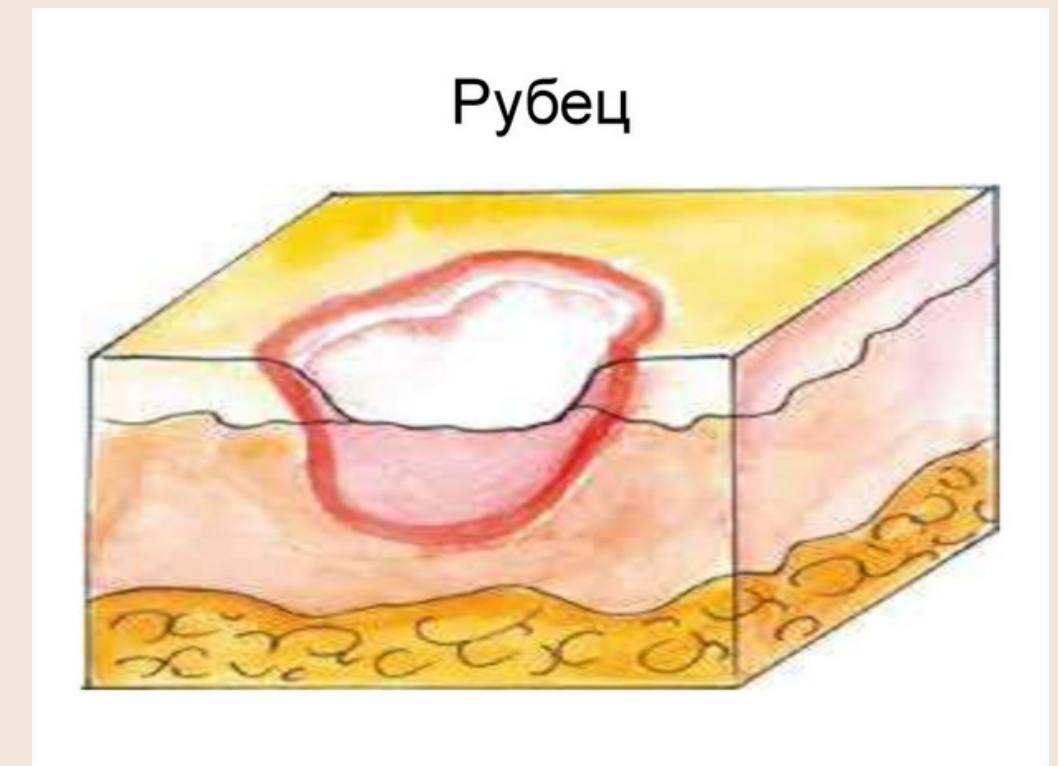
Атрофия atrophia



Рубец

Аномальное формирование соединительной ткани после повреждения дермы. После травмы или хирургического вмешательства рубцы бывают вначале толстыми и розовыми, но со временем становятся белыми и атрофическими.

- акне
- ожоги
- опоясывающий лишай
- гнойный гидраденит
- келоид
- порфирия
- ветряная оспа



Все вышеперечисленные патологии являются базовыми понятиями травматологии. Их нужно знать, так как в дальнейшем Вы будете работать с этими понятиями.

