

ТРЕБОВАНИЯ К СТРУКТУРЕ И ОФОРМЛЕНИЮ

Структура контрольной работы, выполняемой по вариантам, включает следующее:

- титульный лист (приложение 1);
- содержание;
- основная часть, содержащая теоретические вопросы и практическое задание;
- список используемой литературы.

Разделы располагаются в тексте работы в порядке, указанном в содержании.

Ответ на теоретический вопрос должен быть структурно четко выстроен, демонстрировать последовательность излагаемого материала. Ответ должен отразить собственное понимание студентом существа вопроса, умение анализировать и самостоятельно использовать литературные источники, связывать теоретические положения с их практическим применением и обосновывать выводы.

Контрольная работа выполняется в компьютерном варианте на листах формата А4 с одной стороны листа.

Шрифт Times New Roman, размер шрифта 14 пунктов; межстрочный интервал – полуторный, абзац – отступ 1,25 см; выравнивание текста по ширине.

Объем контрольной работы должен составлять 15-20 страниц.

Все разделы контрольной работы должны начинаться с нового листа.

Нумерация страниц проставляется в нижней части листа по центру. Титульный лист не нумеруется.

Ответы составляются студентом на основании анализа литературы с указанием литературного источника. Пример оформления ссылки: [1, стр. 23]. Где «1» это порядковый номер источника из списка использованной литературы, «23» – страница учебника, откуда была взята информация.

Список использованной литературы составляется в алфавитном порядке, но вначале указываются нормативные правовые акты, если таковы были использованы при написании работы.

Принципы оформления иллюстраций и таблиц. В статье необходимо давать ссылки на все графические элементы и таблицы, включенные в текст. Ссылки должны (по возможности) предшествовать иллюстрациям/таблицам, о которых идет речь. Пример: «Данные по выпуску продукции представлены в таблице 1». Ссылку можно заключать в скобки. Пример: «Прослеживается положительная динамика выпуска продукции (см. рис. 1)».

Название рисунка располагается под ним и выравнивается по центру. Если рисунков содержит несколько самостоятельных элементов, каждому из них

следует присвоить буквенное значение. Используются буквы русского алфавита без последующей скобки.

Таблица начинается с нумерационного заголовка. Он состоит из слова «Таблица» и порядкового номера, размещенного у правого края. Тематический заголовок таблицы, который определяет ее содержание, располагается по центру. Если таблица большая и не поместилась на одной странице, то ее переносят на следующую. Заголовок «продолжение таблицы» выравнивают по правому краю.

Таблицы и рисунки выравниваются по центру.

Примеры оформления таблиц и рисунков

В таблице 1 приведено распределение магазинов района по количеству товарных секций.

Таблица 1

Распределение магазинов района по количеству товарных секций

Количество товарных секций	На 01.01.2018		На 01.01.2019	
	Количество магазинов	% к итогу	Количество магазинов	% к итогу
1	6	10	12	17
2	16	27	19	27
3	20	33	25	36

Продолжение таблицы 1

Количество товарных секций	На 01.01.2018		На 01.01.2019	
	Количество магазинов	% к итогу	Количество магазинов	% к итогу
4	12	20	11	16
5	2	7	2	3
6	4	3	1	1
Итого	60	100	70	100

Полигоны распределения количества магазинов в зависимости от числа товарных секций на 01.01.2018 и 01.01.2019 приведены на рисунке 1.

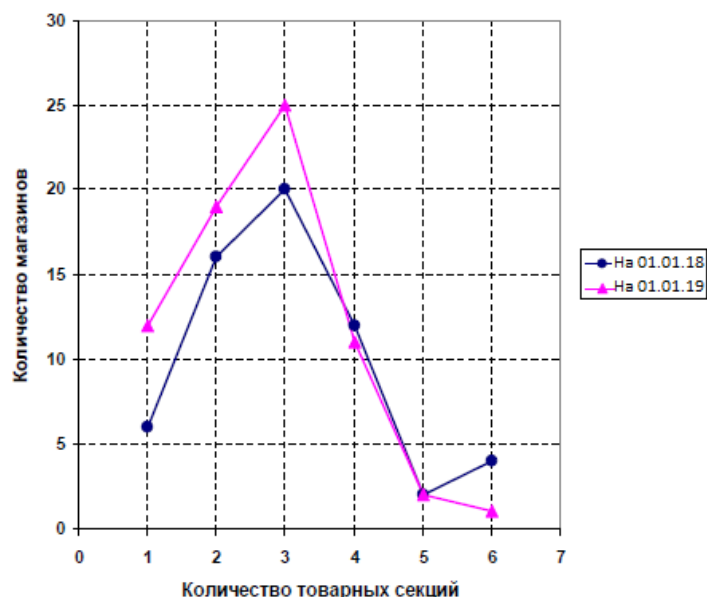


Рис. 1. Полигоны распределения количества магазинов

Размер шрифта в таблицах допускается 12 пунктов и одинарный межстрочный интервал.

По вопросам, возникающим при написании контрольной работы, студенты могут обратиться за консультацией к преподавателю.

Вся рекомендуемая литература находится в соответствующем разделе учебно-методического комплекса на кафедре экономики и транспорта. Кроме указанных литературных источников можно использовать и другие, в которых излагаются материалы, соответствующие теме.

Первый семестр

Вариант 8.

Теоретические задания

1. Как определяются объемы и составы производимых благ в различных экономических системах?
2. Какую роль в производстве играют экономические институты?
3. Воплощением чего является национальное богатство?

Практические задания

Задача №1.

Подходный налог обычно имеет прогрессивный характер. Для чего это сделано? Предположим, что подходные налоги снижены и заменены НДС так, чтобы сумма налоговых поступлений осталась неизменной. Как это скажется на экономике?

Обоснуйте свой ответ.

Второй семестр

Вариант 16.

Теоретические задания

1. Понятие и виды безработицы. Последствия безработицы и регулирование уровня безработицы.
2. Сущность и виды инфляции? Источники инфляции.
3. Взаимосвязь инфляции и безработицы.

Практические задания

Задача №1.

Как государство может бороться с различными типами безработицы? Опишите.

Обоснуйте свой ответ.

Задача №2.

Экономика описывается следующими данными:

Год	Уровень инфляции	Номинальная ставка%
1	3 %	8 %
2	8 %	3 %

Как изменилась реальная процентная ставка во втором году по сравнению с первым?

Проведите расчёты в виде таблицы и обоснуйте свой ответ.

Образец титульного листа

**МИНИСТЕРСТВО ОБРАЗОВАНИЯ И НАУКИ
ЛУГАНСКОЙ НАРОДНОЙ РЕСПУБЛИКИ
ГОСУДАРСТВЕННОЕ ОБРАЗОВАТЕЛЬНОЕ УЧЕРЕЖДЕНИЕ
ВЫСШЕГО ОБРАЗОВАНИЯ ЛУГАНСКОЙ НАРОДНОЙ РЕСПУБЛИКИ
«ЛУГАНСКИЙ ГОСУДАРСТВЕННЫЙ УНИВЕРСИТЕТ
имени ВЛАДИМИРА ДАЛЯ»**

Антрацитовский факультет геосистем и технологий менеджмента

Кафедра экономики и транспорта

КОНТРОЛЬНАЯ РАБОТА

по дисциплине «Экономическая теория и макроэкономика»

Выполнил

**студент группы МОБз-601
Иванова П.С.**

Проверил:

Линьков А.В.

Антрацит 2021