

хочу
шить

Выкройка 168.

Блузка из органзы

СЛОЖНОСТЬ



размер

40-54

рост

152-182



Внимание

Выкройки и инструкции по пошиву изделий «Хочу Шить» являются объектами авторского права и предоставляются исключительно для личного пользования.

Запрещается перепродажа, передача третьим лицам и размещение выкроек и инструкций в открытый доступ в сети Интернет.

Незаконное использование и распространение выкроек и инструкций «Хочу Шить» влечет за собой наказание в соответствии с действующим законодательством.

Описание модели



Прозрачная блузка из органзы умеренно свободного силуэта с двумя нагрудными вытачками и с длинным рукавом “фонарик” среднего объема, немного собранного по низу с притачной манжетой шириной 1,5 см без застежки. Блузка с круглым вырезом горловины с застежкой на спинке в виде капельки на пуговицу с воздушной петлей. Длина изделия до линии бедра.

Распечатка выкройки на плоттере

При печати лекал на плоттере обратите внимание, что документ выкройки может содержать несколько листов. Для создания изделия необходимо распечатать только те листы, на которых размещены детали выкройки. Пустые листы печатать не нужно.

Распечатка и сборка выкройки в формате A4

Как распечатать выкройку:

Начните печать с тестового квадрата. Его вы получили отдельным файлом при покупке выкройки. Лучше всего, если для печати выкройки в формате A4 вы используете программу Adobe Reader. Не печатайте выкройку из браузера — есть вероятность, что у нее будет неправильный масштаб!

1. Откройте файл с тестовым квадратом в **Adobe Reader**. Перейдите в меню программы, затем выберите «Файл» — «Печать».

Проверьте, чтобы в настройках печати были выбраны пункты «Реальный размер» и ориентация «Автопортрет/альбом». Убедитесь, что лист лежит в принтере ровно.

2. Распечатайте тестовый квадрат и замерьте его стороны линейкой. Они должны быть равны 10 см. Если все сходится, то вы можете напечатать саму выкройку с выбранными ранее настройками. Также вы можете ориентироваться на размер полей в напечатанной выкройке — они должны быть равны 1 см (может быть 0,9 мм с некоторых сторон).

Стороны тестового квадрата не равны 10 см? Попробуйте сменить настройку печати на «Пользовательский масштаб 100%». Ориентация — «Автопортрет/альбом». Вы можете менять проценты до тех пор, пока квадрат не станет необходимого размера.

Как собрать выкройку:

На каждом листе выкройки есть цифровое обозначение: 1-1, 1-2, 2-3, 3-4 и т.д., где первая цифра обозначает ряд по горизонтали, а вторая – ряд по вертикали. Для того, чтобы понять, где верх, а где низ листа, ориентируйтесь на направление этих цифр.

1. У листов выкройки есть поля. Срежьте их на каждом листе снизу и справа.
2. Разложите листы согласно нумерации по схеме. Обратите внимание, что схема условна. В вашей выкройке может быть как меньше листов, так и больше. Используйте приведенную логику склеивания.
3. Приступите к склеиванию. Место стыковки листов — линии полей. Удобно сначала склеивать ряды по вертикали или горизонтали, а потом соединять их между собой. Склеивайте максимально ровно и аккуратно, чтобы избежать перекосов.
4. Когда вся выкройка собрана, можно приступать к вырезанию деталей. Готово!

Появились вопросы?

Пишите нам на patterns@wanttosew.ru

	1	2	3	4
1	1-1	1-2	1-3	1-4
2	2-1	2-2	2-3	2-4
3	3-1	3-2	3-3	3-4
4	4-1	4-2	4-3	4-4
5	5-1	5-2	5-3	5-4
6	6-1	6-2	6-3	6-4

Прибавки, припуски и основные длины изделия

Величины прибавок на основных участках измерений, см

Участок измерения	Прибавка
Общая прибавка к обхвату груди	8.0
Общая прибавка к обхвату талии	7.0

Основные длины изделия в готовом виде, см

Участок изделия	40	42	44	46	48	50	52	54
Длина изделия (от точки основания шеи сбоку до низа изделия)	56.9-61.6	57.9-62.6	58.9-64.7	59.8-65.7	60.8-66.6	61.8-67.6	62.7-68.6	63.3-69.2
Длина рукава (без сборки и без манжеты)	72.2-82.2	73.1-83.2	74.1-86.7	75.1-87.6	76.0-88.6	77.0-89.6	78.0-90.6	78.9-91.5
Ширина рукава по низу	38.9	40.1	41.3	42.6	43.8	45.0	46.2	47.4
Ширина по низу изделия	93.6	97.4	101.2	105.0	108.8	112.6	116.4	120.2
Ширина по линии талии	92.6	96.4	100.2	104.0	107.8	116.6	115.4	119.2
Длина сборки вспомогательной детали	16.2	16.5	16.9	17.2	17.6	17.9	18.2	18.6
Ширина манжеты	1.5							

Измерения даны для каждого размера с учетом всех ростов.

Вы можете самостоятельно отрегулировать длину и ширину изделия при примерке или предварительно перед раскроем.

Таблица припусков, см

Участок	Величина припусков , см
По швам стачивания	1,0
Низ изделия	1,0

Вы можете самостоятельно выбрать величину припусков. Для этого допустимо срезать припуски с лекал и произвести раскладку с учётом выбранных вами припусков.

Нам потребуется

Оборудование и инструменты:

- универсальная швейная машина;
- утюг с паром;
- утюжильная доска или стол;
- ручная игла для сметочных работ;
- машинные иглы № 70 или 80 (в зависимости от ткани);
- канцелярские ножницы;
- портновские ножницы;
- портновское мыло или мел;
- портновские булавки.

Материалы:

- **Основной материал:** для данного изделия мы советуем использовать тонкие прозрачные материалы. Лучше всего подойдет органза. Для обработки срезов и изготовления манжет мы рекомендуем использовать мягкие и прочные х/б ткани, например батист.
- **Вспомогательные материалы:** для придания рукавам объемной формы, мы рекомендуем использовать вспомогательный материал такой как жесткий фатин.
- **Нитки:** вам понадобится 2 катушка ниток в цвет ткани на универсальную машинку оптимально подойдут армированные нитки № 35 ЛЛ, 36 ЛХ.
- **Фурнитура:** пуговица.

Средний расход материалов для изделия, м

Участок изделия	40	42	44	46	48	50	52	54
Основной материал для изделия при ширине 150,0 см (органза)	1.4	1.4	1.5	1.5	1.6	1.7	1.8	1.9
Основной материал для изделия при ширине 150,0 см (батист)	0.5	0.5	0.5	0.6	0.6	0.6	0.6	0.7
Вспомогательный материал для изделия при ширине 180,0 см (жесткий фатин)	0.15							

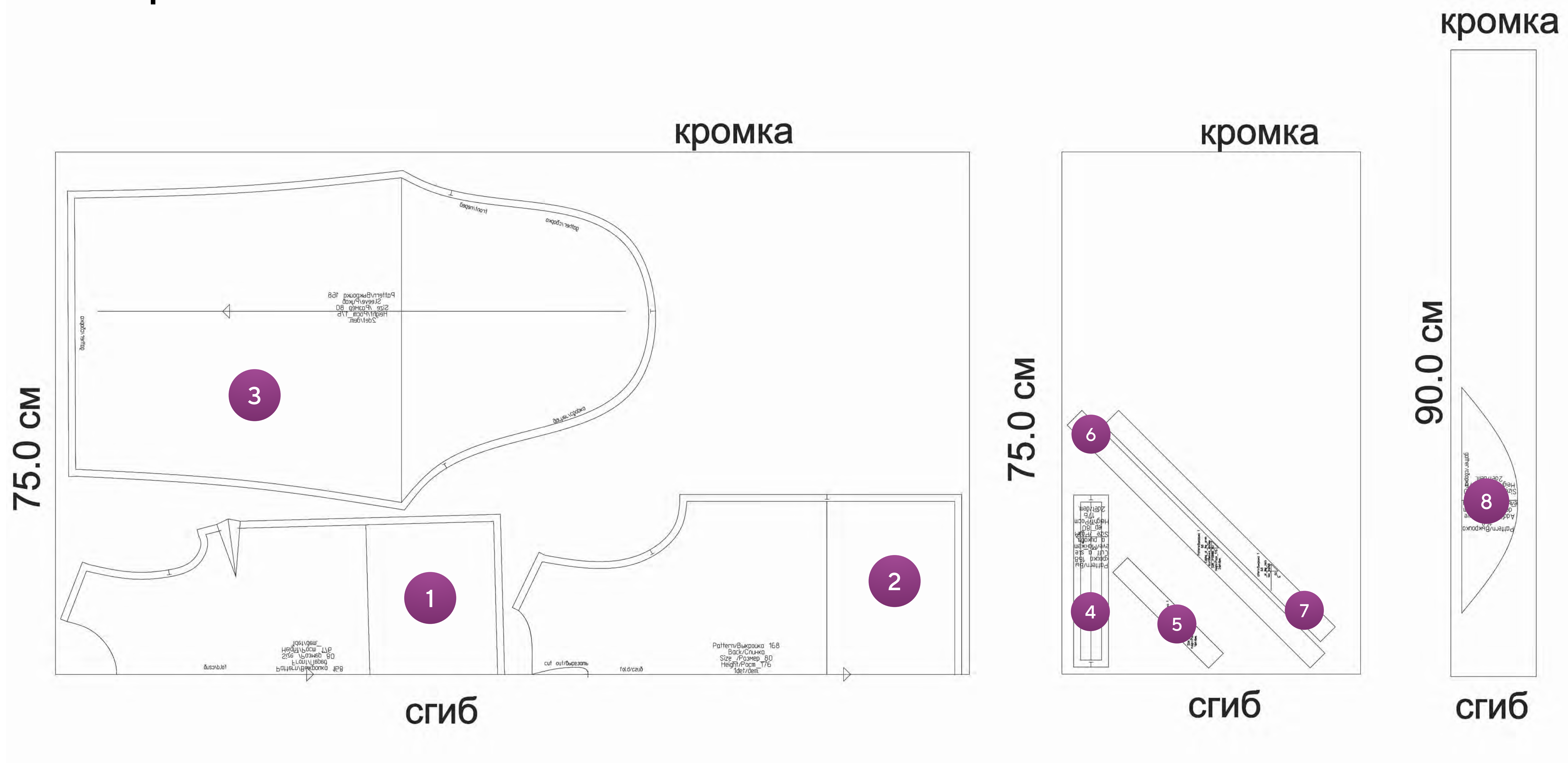
Расчет материала дан с учетом усадки ткани при декатировке, возможного брака ткани, а также с учетом возможных ошибок при крое.

Перед раскроем материал необходимо продекатировать (проутюжить с паром).

Раскладка деталей изделия

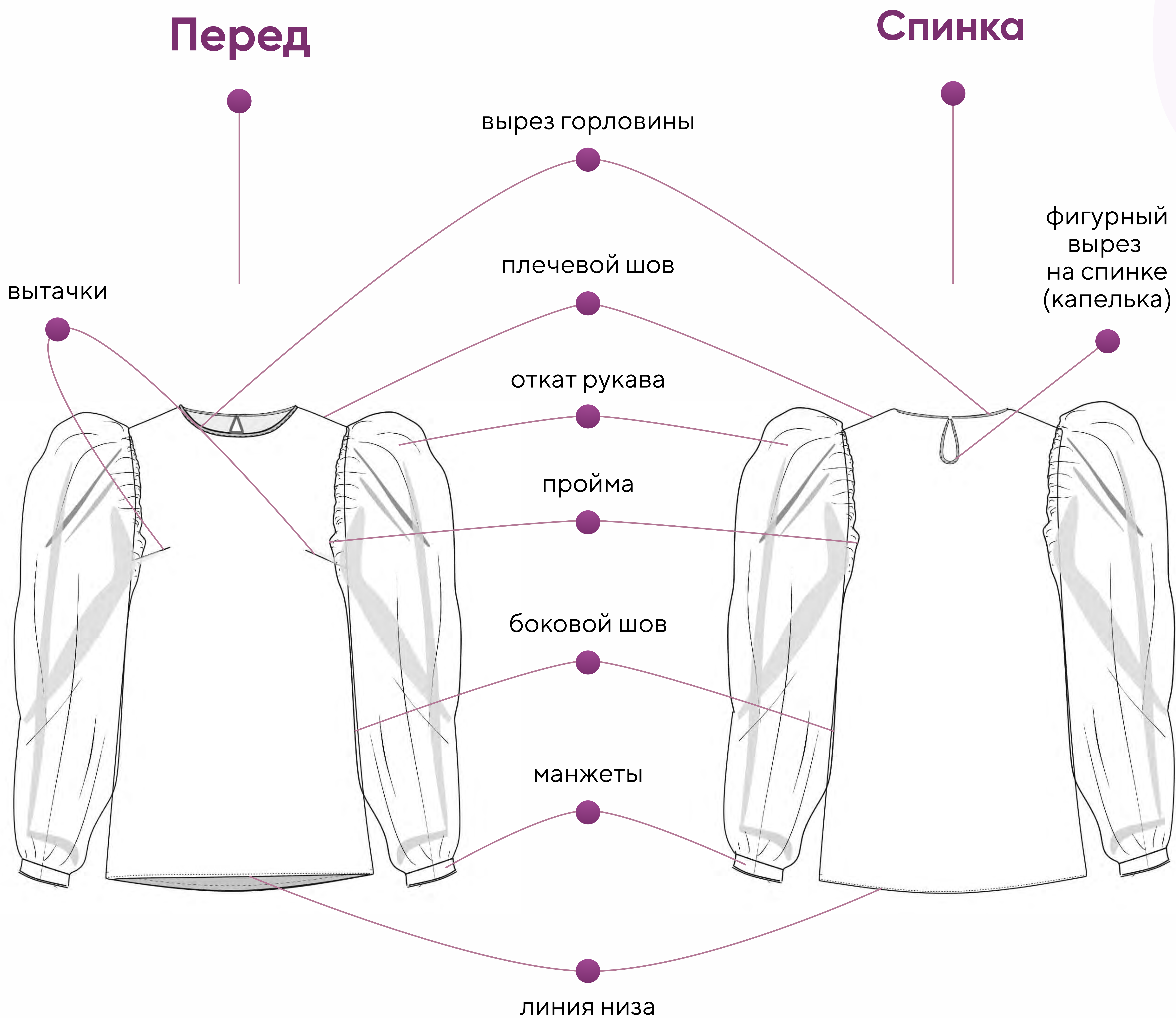
Мы предлагаем условный вариант раскладки. Раскладка может меняться в зависимости от параметров ткани, выбранных вами припусков и длин.

Размер 40-44



- 1 перед - 1 деталь со сгибом
- 2 спинка - 1 деталь со сгибом
- 3 рукав - 2 детали
- 4 манжета - 2 детали
- 5 обтачка выреза на спинке - 1 деталь
- 6 обтачка горловины - 1 деталь
- 7 обтачка проймы - 2 детали
- 8 вспомогательная деталь рукава - 2 детали

Основные линии и элементы



Последовательность пошива



1. Заготовить крой. Должны быть выкроены все крупные и мелкие детали из основного материала (детали из органзы):

- перед со сгибом – 1 деталь;
- спинка со сгибом – 1 деталь;
- рукав – 2 детали;
- детали из батиста – обтачка выреза на спинке – 1 деталь;
- обтачка горловины – 1 деталь;
- обтачка (окантовка) проймы – 2 детали;
- манжета – 2 детали.



А также все вспомогательные детали изделия (детали из фатина/сетки) – 2 детали.

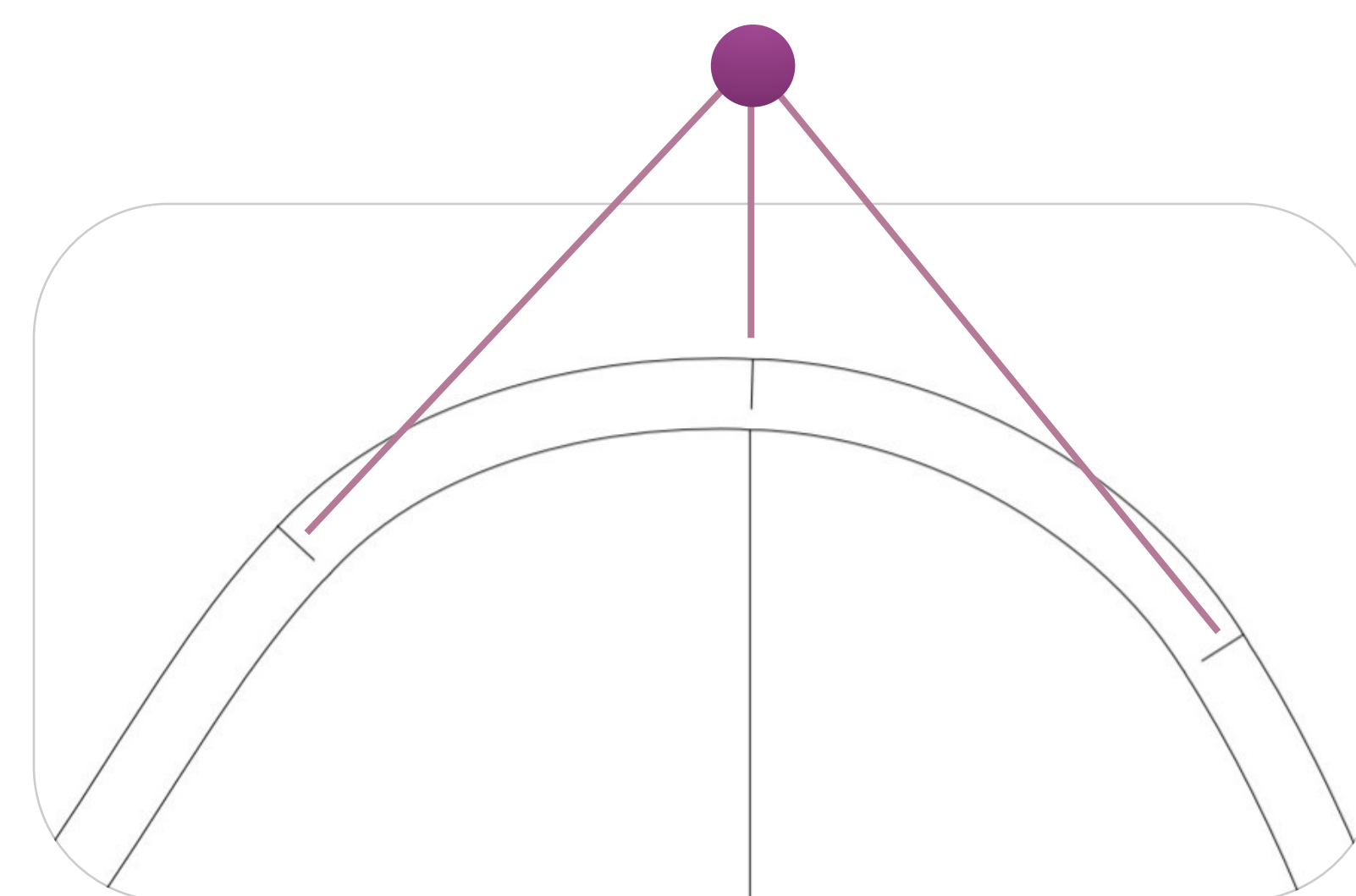
На всех деталях проставить контрольные метки согласно лекалам, делая надсечки 5 мм, или ставя один сметочный стежок.

На деталях со сгибом сгиб обозначается как контрольная метка.

Фурнитура: пуговица на ножке.



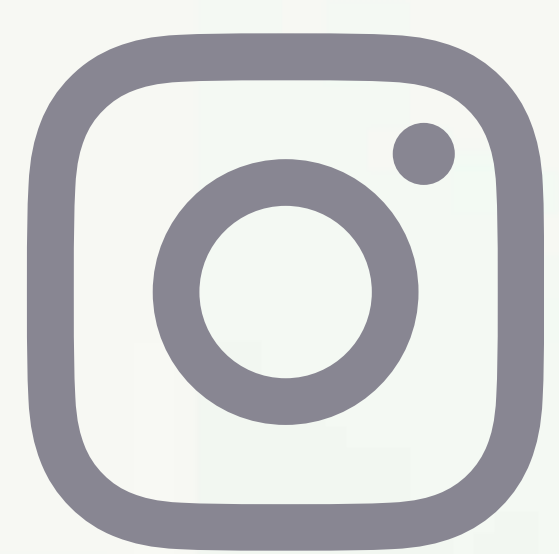
контрольные метки



Последовательность пошива



15. Стачать детали шириной шва 0,7 см.



Делитесь фотографиями
готового изделия
в Instagram по хэштегам

#wanttosew

#выкройки_wanttosew

#wanttosew168

