

ЗАНЯТИЕ 13

БЕДРЕННАЯ И ПОДКОЛЕННАЯ АРТЕРИИ, ИХ ВЕТВИ. ПЕРЕДНЯЯ И ЗАДНЯЯ БОЛЬШЕБЕРЦОВЫЕ АРТЕРИИ. АРТЕРИИ СТОПЫ

БЕДРЕННАЯ АРТЕРИЯ

Бедренная артерия, *a. femoralis*, является непосредственным продолжением **наружной подвздошной артерии** (рис. 1).

Она выходит из полости таза на бедро через сосудистую лауну, лежит латеральнее бедренной вены. Бедренная артерия находится в верхней трети бедра в пределах бедренного треугольника, в средней трети бедра она прикрыта сверху портняжной мышцей, в нижней трети — проходит в приводящем канале. Выйдя из приводящего канала, **бедренная артерия** попадает в подколенную ямку и получает название **подколенной артерии**. Ветвями **бедренной артерии** являются:

Поверхностная надчревная артерия, *a. epigastrica superficialis*, отходит от **бедренной артерии** сразу под паховой связкой и поднимается по наружной поверхности мышц живота к пупку, где анастомозирует с верхней надчревной артерией (рис. 1). Кровоснабжает наружную косую мышцу и кожу живота.

Поверхностная артерия, огибающая подвздошную кость, *a. circumflexa ilium superficialis*, направляется подкожно к передней верхней подвздошной ости. Снабжает кровью окружающие мышцы, кожу и паховые лимфатические узлы (рис. 1).

Наружные половые артерии, *a.a. pudendae externae*, — кровоснабжают кожу паховой области, лобковой области и наружных половых органов (рис. 1).

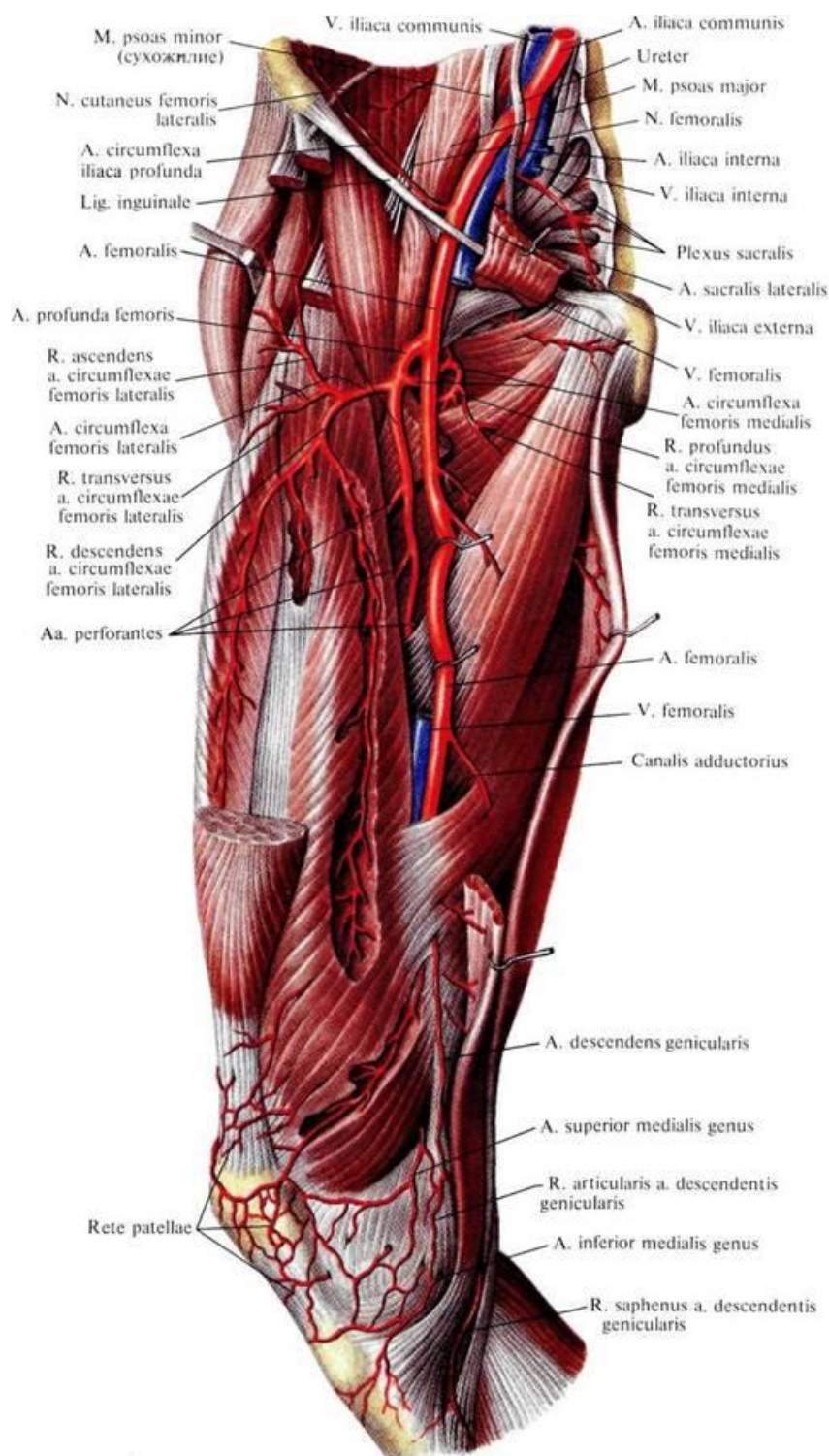


Рис. 2. *Ветви глубокой бедренной артерии*

Латеральная артерия, огибающая бедренную кость, *a. circumflexa femoris lateralis*, кровоснабжает переднюю группу мышц бедра, большую

ягодичную мышцу и мышцу, напрягающую широкую фасцию бедра (рис. 1, 2).

Прободающие артерии, *aa. perforantes*, кровоснабжают заднюю группу мышц бедра, бедренную кость (рис. 3).

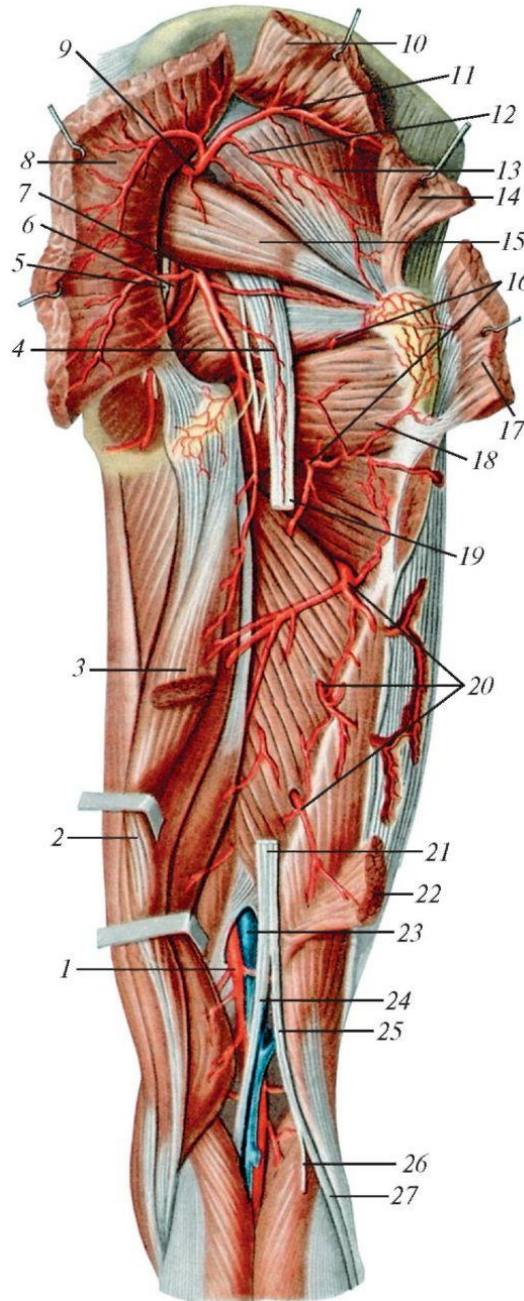


Рис. 3. Артерии ягодичной области и задней поверхности бедра

Нисходящая коленная артерия, *a. descendens genus*, отходит от бедренной артерии в приводящем канале и присоединяется к артериальной суставной сети коленного сустава (рис. 2).

ПОДКОЛЕННАЯ АРТЕРИЯ

Подколенная артерия, *a. poplitea*, является непосредственным продолжением бедренной артерии (рис.4, 7).

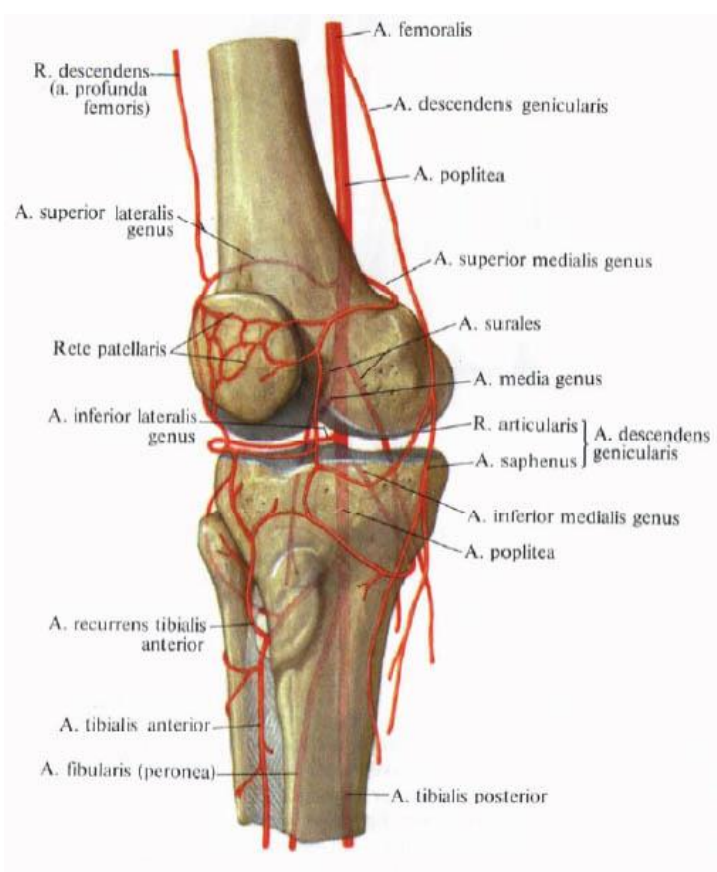


Рис. 4. Подколенная артерия и ее ветви. Кровоснабжение коленного сустава

Ветвями **подколенной артерии** являются:

Латеральная и медиальная верхние коленные артерии, *a. superior lateralis genus*, *a. superior medialis genus*, - участвуют в образовании суставной сети колена (рис. 4, 7).

Средняя коленная артерия, *a. media genus*, кровоснабжает внутрикапсульные связки, мениски, синовиальную оболочку и синовиальные складки сустава (рис. 4, 7).

Латеральная и медиальная нижние коленные артерии, *a. inferior lateralis genus, a. inferior medialis genus*, участвуют в образовании суставной сети колена.

У нижнего края подколенной мышцы **подколенная артерия** делится на **переднюю и заднюю большеберцовые артерии** (рис. 4, 7).

ПЕРЕДНЯЯ БОЛЬШЕБЕРЦОВАЯ АРТЕРИЯ

Передняя большеберцовая артерия, *a. tibialis anterior*, проходит через отверстие в верхней части межкостной мембраны на переднюю поверхность голени, спускается вниз и выходит на тыл стопы, где получает название **тыльной артерии стопы** (рис. 5).

Кроме маленьких веточек к мышцам и коже передней области голени, передняя большеберцовая артерия отдает следующие ветви:

Передняя большеберцовая возвратная артерия, *a. recurrens tibialis anterior*, поднимается вверх по передней поверхности латерального мыщелка большеберцовой кости и участвует в образовании суставной сети колена (рис.5).

Задняя большеберцовая возвратная артерия, *a. recurrens tibialis posterior*, — непостоянная артерия, участвует в образовании суставной сети колена.

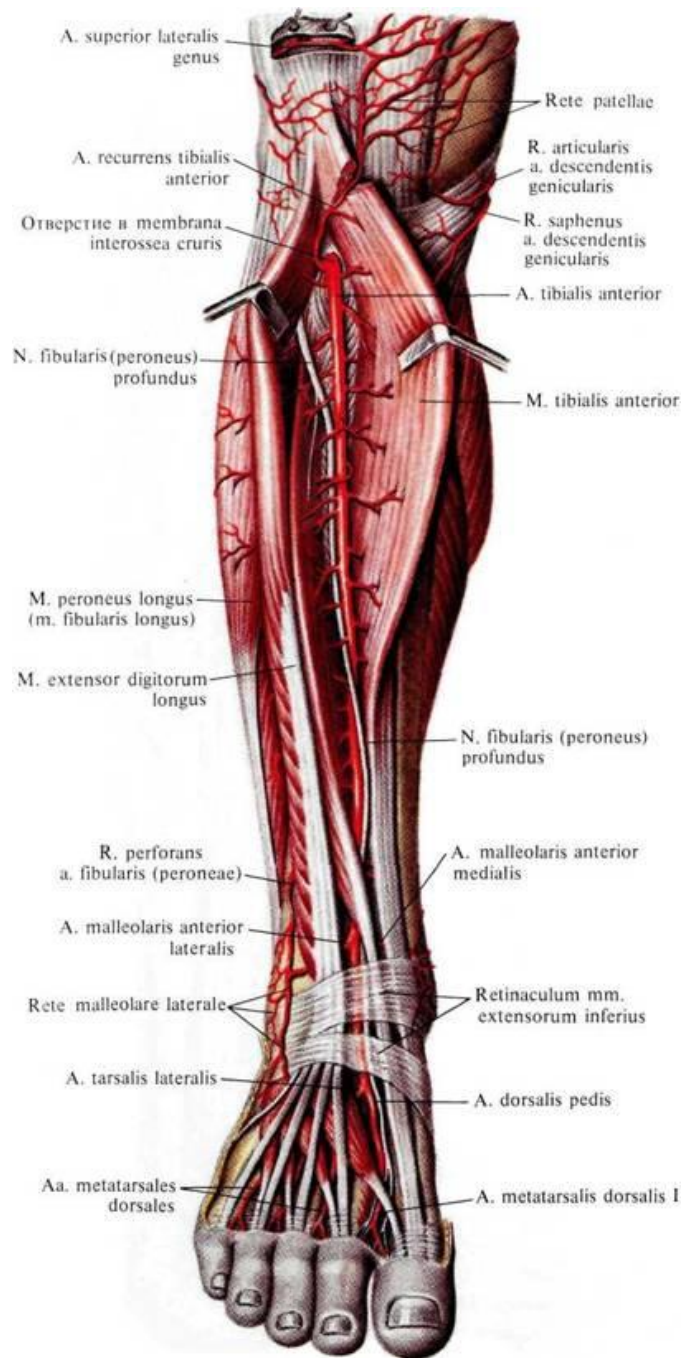


Рис. 5. Передняя большеберцовая артерия и её ветви

Латеральная и медиальная передние лодыжковые артерии, *a. malleolaris anterior lateralis*, *a. malleolaris anterior medialis*, - участвуют в образовании латеральной и медиальной лодыжковых сетей (рис. 5).

Тыльная артерия стопы, *a. dorsalis pedis*, является непосредственным продолжением передней большеберцовой артерии. **Тыльная артерия стопы**

направляется к первому межкостному промежутку, где делится на две конечные ветви: **первую тыльную плюсневую артерию** и **глубокую подошвенную ветвь** (рис. 6).

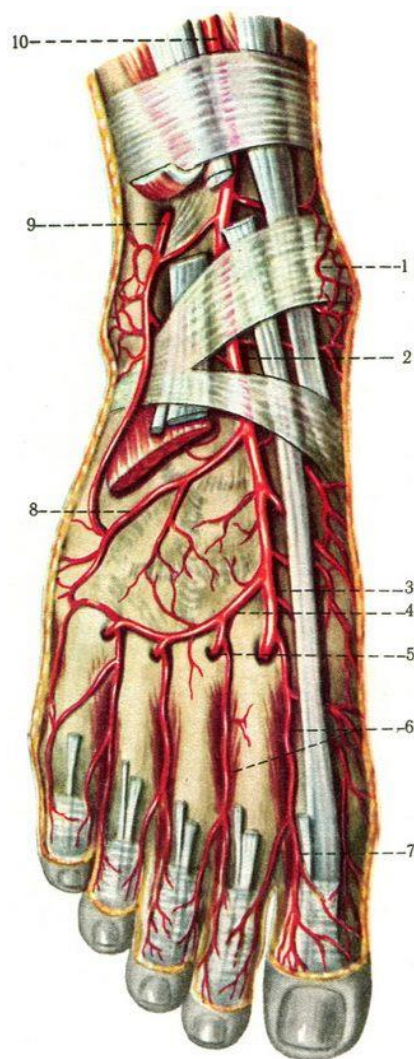


Рис. 6. Артерии тыльной поверхности стопы:

- 1 — rete malleolare mediale; 2 — a. dorsalis pedis; 3 — aa. tarsae mediales; 4 — a. arcuata;
5 — r. plantaris profundus; 6 — aa. metatarsae dorsales; 7 — aa. digitales dorsales;
8 — a. tarsea lateralis; 9 — r. perforans a. peroneae; 10 — a. tibialis anterior

Ветвями тыльной артерии стопы являются:

Медиальные предплюсневые артерии, *aa. tarsales mediales*, к медиальному краю тыла стопы.

Латеральная предплюсневая артерия, *a. tarsalis lateralis*, направляется к латеральному краю тыла стопы (рис. 6).

Дугообразная артерия, *a. arcuata*, начинается от тыльной артерии стопы у основания II плюсневой кости и направляется к основанию V плюсневой кости, где анастомозирует с **латеральной предплюневой артерией**. От **дугообразной артерии** в дистальном направлении отходят три тыльные плюсневые артерии, *aa. metatarsals dorsales*, идущие к II—IV межпальцевым промежуткам. (рис. 6). Все **тыльные плюсневые артерии** на уровне головок плюсневых костей разделяются на **тыльные пальцевые артерии, *aa. digitales dorsales***, к обращенным друг к другу сторонам пальцев. **Тыльные пальцевые артерии** отдают **прободающие артерии, *rr. perforantes***, к подошвенным артериям (рис. 6).

Первая тыльная плюсневая артерия, отходящая от тыльной артерии стопы, идет в промежутке между I и II пальцами, а также отдает **глубокую подошвенную артерию, *a. plantaris profunda***, которая проходит через первый межплюсневый промежуток и достигает глубокой подошвенной дуги, обеспечивая, вместе с прободающими ветвями, анастомоз между тыльными и подошвенными артериями стопы.

ЗАДНЯЯ БОЛЬШЕБЕРЦОВАЯ АРТЕРИЯ

Задняя большеберцовая артерия, *a. tibialis posterior*, является непосредственным продолжением **подколенной артерии** (рис. 7). Проходит по задней поверхности голени в голено-подколенном канале. Выйдя из канала, артерия огибает сзади медиальную лодыжку и делится на **латеральную и медиальную подошвенные артерии** (рис. 8).

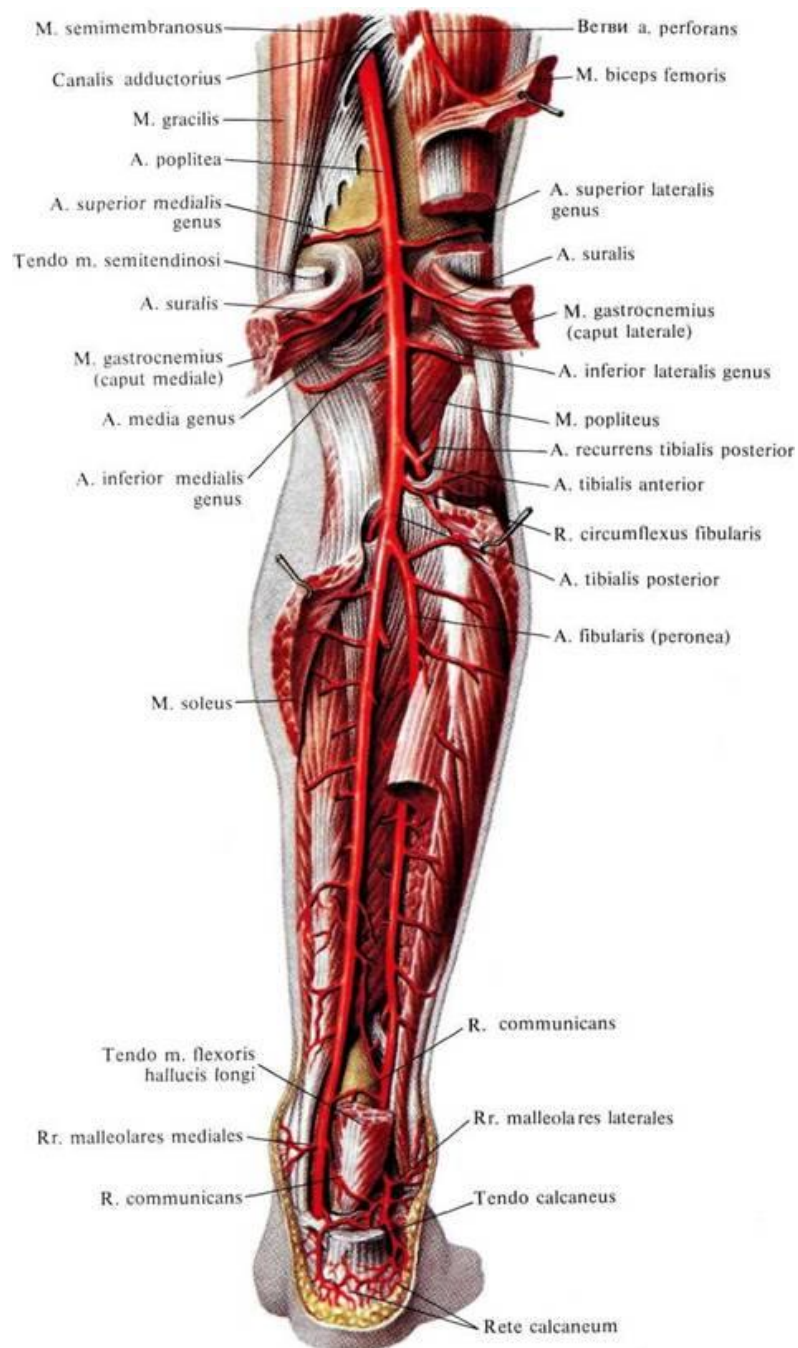


Рис. 7. Подколенная и задняя большеберцовая артерии и их ветви

Задняя большеберцовая артерия кровоснабжает заднюю группу мышц, суставы, кости, кожу голени. Самой крупной ветвью артерии является **малоберцовая артерия, a. fibularis (peronea)**, которая ложится на заднюю поверхность малоберцовой кости. Артерия кровоснабжает

латеральную группу мышц голени, отдает лодыжковые и пяточные ветви (рис. 7).

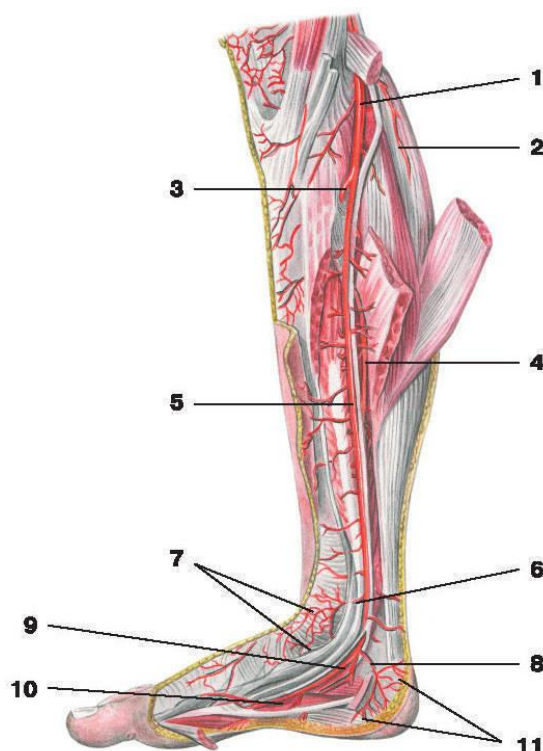


Рис. 8. Задняя большеберцовая артерия:

1 – подколенная артерия; 2 – икроножная мышца; 3 – передняя большеберцовая артерия; 4 – малоберцовая артерия; 5 – задняя большеберцовая артерия; 6 – медиальная лодыжковая ветвь; 7 – медиальная сосудистая сеть лодыжки; 8 – пяточная ветвь; 9 – латеральная подошвенная артерия; 10 – медиальная подошвенная артерия; 11 – пяточная сеть

Латеральная подошвенная артерия, *a. plantaris lateralis*, является продолжением задней большеберцовой артерии. Она направляется к основанию V плюсневой кости, затем поворачивает медиально и образует подошвенную дугу, *arcus plantaris*, (рис. 9). От подошвенной дуги дистально отходят подошвенные плюсневые артерии, *aa. metatarsales plantares*, которые делятся на собственные подошвенные пальцевые артерии, *aa. digitales plantares propriae*.

Медиальная подошвенная артерия, *a. plantaris medialis*, идет в медиальной подошвенной борозде и отдает ветви к расположенным рядом

мышцам, суставам, коже. **Медиальная подошвенная артерия** может анастомозировать с **первой плюсневой** или **латеральной подошвенной артериями**.

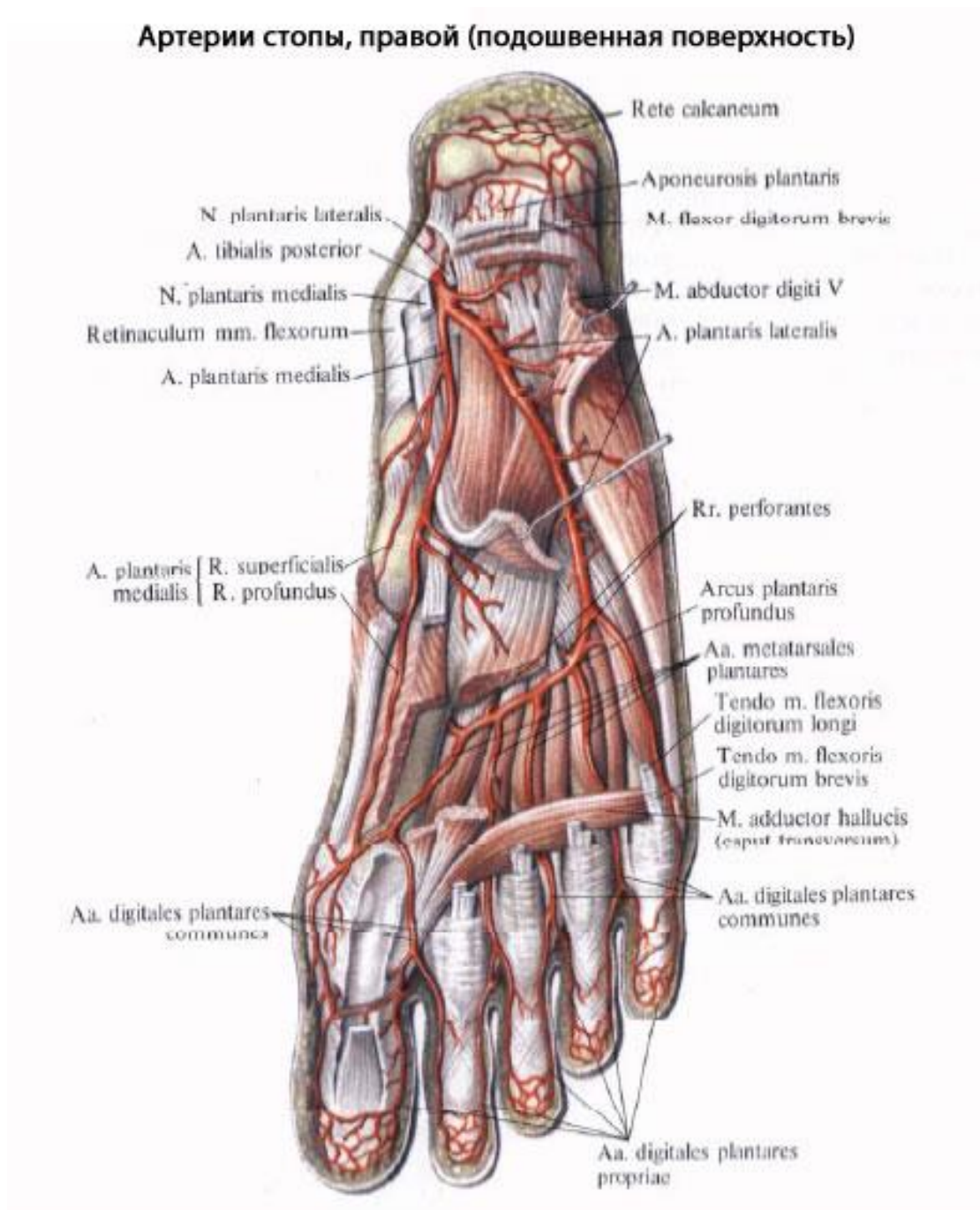


Рис. 9. Артерии стопы (подошвенная поверхность)